

MARIAN DORAWA

KOŚCIÓŁ ŚW. JANA W TORUNIU W CZASACH MIKOŁAJA KOPERNIKA

PRÓBA REKONSTRUKCJI WYPOSAŻENIA

Treść: Wstęp. — 1. Architektura kościoła. — 2. Zarys dziejów budowy kościoła. — 3. Próba rekonstrukcji wnętrza kościoła w czasach M. Kopernika. — 4. Pamiątki kopernikowskie. Zakończenie. *Zusammenfassung.*

WSTĘP

Zbliżające się uroczystości jubileuszowe 500 letniej rocznicy urodzin Mikołaja Kopernika, skłoniły wielu badaczy do bliższego zainteresowania się postacią tego wielkiego astronoma, medyka, prawnika i ekonomisty w jednej osobie, oceny jego wkładu w naukę światową, jak również do opracowania epoki w której żył, czy środowiska z którego wyszedł i działał.

Toruń jako miasto o siedmusetletniej przeszłości historii, wyróżniony spośród innych miast polskich bogactwem zachowanej architektury z epok minionych, uprzywilejowany miejscem narodzin genialnego astronoma, staje się w przededniu tego jubileuszu centralnym punktem zainteresowań, ściągając z całego świata rzesze naukowców, uczonych, myślicieli i turystów pragnących uczcić w tym mieście geniusz tego, który „wstrzymał słońce, ruszył ziemię”.

Wśród obiektów gotyckiej architektury, związanych z postacią tego wielkiego toruńczyka, zwłaszcza w latach jego dzieciństwa i młodości, swoistego charakteru nabrał toruński kościół św. Jana.

Zarówno jego cała architektura, jak i wiele obiektów obecnego wyposażenia pochodzą z czasów średniowiecza. Szereg tych materialnych dokumentów sztuki gotyckiej, oglądanych oczyma Kopernika dochowało się do naszych czasów w bardziej lub mniej oryginalnej formie.

Podjęcie więc opracowania powyższego tematu, wydaje się w przededniu tego jubileuszu w pełni uzasadnione i celowe.

1. ARCHITEKTURA KOŚCIOŁA

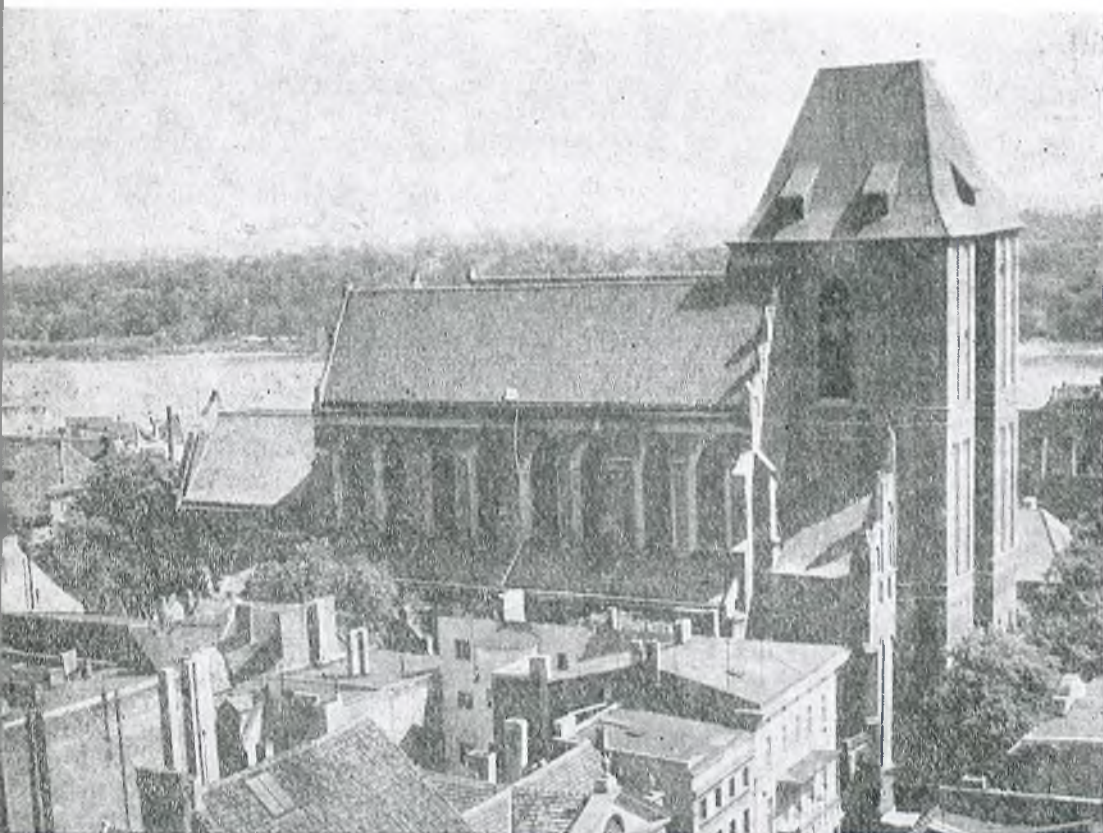
Staromiejski kościół parafialny pod wezwaniem św. Jana Chrzciciela w Toruniu, po katedrze Św. Trójcy w Chełmży, należy do najstarszych obiektów sakralnego budownictwa ceglanego Ziemi Chełmińskiej.

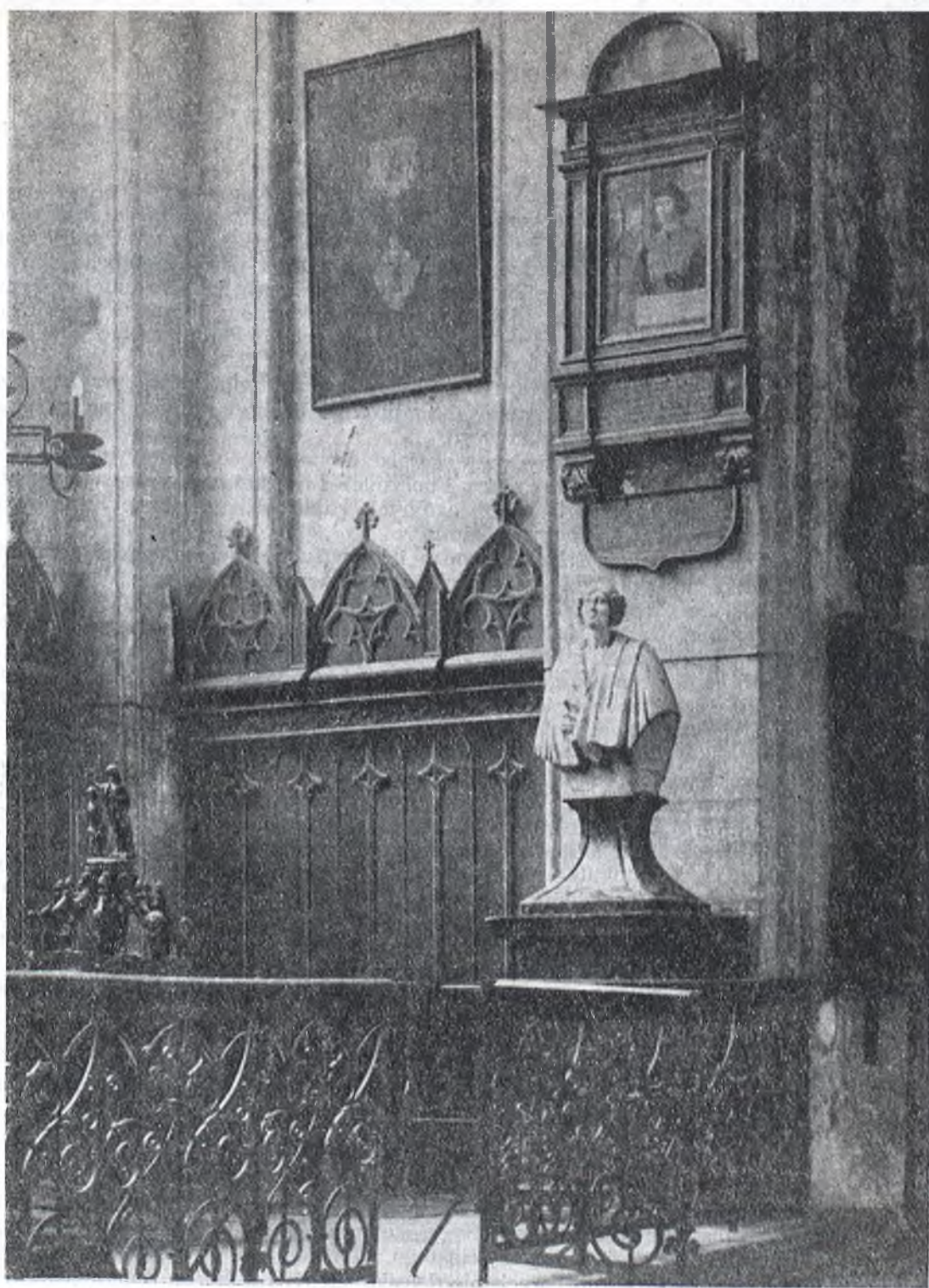
Założony na planie prostokąta zbliżonego do kwadratu korpus nawowy, składa się z trzech naw z przylegającymi do nich po stronie północnej i południowej rzędami kaplic oraz dwiema kruchtami w części zachodniej. Od wschodu przylega trójprzęsłowe, prostokątne zamknięte prezbiterium z dobudowaną od północy zakrystią i skarbczykiem, a całość zamyka od zachodu potężny w rzucie fundament wieży. Zewnętrzna bryła tego założenia (il. 2) prezentuje się obecnie z wydłużonego, krytego dwuspadowym dachem prezbiterium, zwieńczonego od wschodu ostrym, łamanym szczy-



1. Toruń, kościół NMP. Epitańium Neisserów z 1594 r.,
fragment panoramy Torunia z widokiem na kościół św. Jana.

2. Toruń, kościół św. Jana. Widok ogólny (stan obecny).





3. Toruń, kościół św. Jana. Kaplica Kopernikowska.

tem oraz górującego wysokością nad nim korpusu nawowego, krytego trzema dwuspadowymi dachami, (z których środkowy jest nieco niższy od bocznych), zakończonymi od wschodu ostrokątnymi, łamanymi szczytami. Nad całą bryłą kościoła dominuje potężny masyw wieży z głęboką wnęką na całej wysokości w jej ścianie zachodniej, kryty dachem namiotowym. Z obu stron przylegają do wieży półszczyty dachów bocznych naw, urozmaicone sterczynami oraz nieco niższe przybudówki przeszły przywieżowych, kryte dachem wklęsłym i pulpitywym.

Zewnętrzna architektura tego halowego założenia, przez przylegające z obu stron do korpusu nawowego pulpitywe dachy bocznych kaplic, sprawia pozory układu bazylikowego.

Wielospadowe skarpy przylegające do murów obwodowych kościoła wspierają wysokie ściany chóru i bocznych naw, stanowiąc zarazem w jego wnętrzu wyodrębnienie poszczególnych kaplic. Niższe skarpy wspierają natomiast mury zewnętrzne kaplic.

Umieszczone w ścianach chóru i korpusu nawowego, ponad dachami pulpitywymi oraz w ścianach kaplic ostrołucznie zwieńczone, obustronnie rozglifione otwory okienne, z których największe znajduje się w ścianie wschodniej prezbiterium, oświetlają wnętrze kościoła, do którego prowadzi kilka portali; jeden mieści się w ścianie południowej prezbiterium, po dwa znajdują się w przylegających do przeszły przywieżowych kruchtach oraz największy w zachodniej elewacji wieży. Liczne ostrołucznie zwieńczone blendy oraz otwory maculcowe przyozdabiają zewnętrzne płaszczyzny ścian i skarp tej gotyckiej budowli.

Sześć wielobocznych filarów wspiera gwiaździste sklepienia halowego założenia trzech naw o bogatym rysunku żeber, zwłaszcza w nawie środkowej. Trójprzesłowe prezbiterium przykryte jest sklepieniem gwiaździstym w przeszły środkowym oraz dwoma krzyżowo żebrowymi w przeszłach skrajnych. Prostokątne pomieszczenie zakrystii do którego prowadzi ostrołuczny portal w ścianie północnej prezbiterium, pokryte jest w dwóch przeszłach sklepieniem krzyżowym, a w jednym przeszły w formie półgwiazdy. Podobne, półgwiezdne formy sklepienne przykrywają wnętrza poszczególnych kaplic, oddzielonych od bocznych naw ostrołuczными wykrojami. Gwiaździste, o czteroramiennych formach sklepienia żebrowe, przykrywają dwudzielne pomieszczenia obu krucht.

Trzy wieże schodowe, z których dwie flankują masyw wieży głównej, a jedna umieszczona w narożu prezbiterium sąsiaduje ze ścianą wschodnią nawy południowej, prowadzą na główną wieżę i pomieszczenia nad sklepieniami naw i prezbiterium.

2. ZARYS DZIEJÓW BUDOWY KOŚCIOŁA

Budowla ta, której bryła zarysowuje się obecnie według wyżej podanego opisu, zmieniała na przestrzeni siedmiu wieków istnienia swój zewnętrzny kształt. Najstarszą częścią tego założenia jest prezbiterium, którego budowę rozpoczęto w latach pięćdziesiątych XIII stulecia. Zapoczątkowało ono zarazem rozwój monumentalnego budownictwa toruńskiego¹. Ze

¹ G. Chmarzyński: Sztuka w Toruniu. W: Dzieje Torunia. Praca zbiorowa pod red. K. Tymienieckiego. Toruń 1933 s. 483. A. Semrau: Forschungen zur Baugeschichte der Johannis Kirche in Thorn von 1250—1500. *Mitteilungen des Copernicus-Vereins für Wissenschaft und Kunst zu Thorn* (=MCV) 1913 H. 21. s. 28.

względu na zbyt szczupłe przekazy źródłowe, trudno dziś odtworzyć dalsze dzieje budowy kościoła w pierwszych dziesiątkach lat jego istnienia. Od północy przylegała do prezbiterium mała zakrystia, na miejscu której po roku 1300 wybudowano obecną, trójprzęślową². Prawdopodobnie już z końcem XIII stulecia rozpoczęto budowę trójnawowego, o dziewięciu przeszłach korpusu zasadniczego, zakończonego od zachodu wieżą. Wysokość naw — jak wskazują na ścianie wschodniej zachowane ślady łuków sklepiennych — była niższa od obecnej wysokości prezbiterium. W połowie XIV stulecia zaczęto dobudowywać do nawy północnej rząd kaplic. W trakcie odbudowy kościoła ze zniszczeń, spowodowanych pożarem, który w r. 1351 nawiedził miasto nie szczędząc tej budowli, przedłużono korpus nawowy o jedno przeszło w kierunku zachodnim, wybudowano nową wieżę³, dobudowując zarazem po stronie północnej do dwóch już istniejących, następne dwie kaplice⁴. W latach 1400—1407 wybudowano analogiczny rząd czterech kaplic po stronie południowej. Wieża, którą wybudowano po pożarze w połowie XIV wieku, runęła w r. 1406. W związku z tym wydarzeniem, w roku następnym przystąpiono do budowy nowej, masywniejszej, którą ukończono w r. 1433, realizując jednak w $\frac{2}{3}$ projektowanej uprzednio wysokości⁵.

Rozszerzona znacznie przez dobudowanie do bocznych naw rzędu kaplic hala nawowa, zostaje w latach 1468—1473 podwyższona⁶, osiągając obecną wysokość do zwornika 27,3 m⁷. W latach następnych dobudowano po obu stronach wieży zachodniej, przylegające do przęseł przywieżowych dwie dwuprzęsłowe, kryte dachem łamanym i pulpitowym kruchty, z których północną przyozdobiono, najwcześniejszą na terenie Polski, ażurową attyką ceglana. Pracami budowlanymi kierował w tym okresie m.in. znakomity architekt i rzeźbiarz Jan Brandt, sprowadzony tu z Gdańska⁸.

W tym czasie, gdy przy staromiejskim kościele parafialnym dobiegały końca prace budowlane, dnia 19 lutego 1473 r. w jednej ze staromiejskich, gotyckich kamienic, usytuowanej przy sąsiadującej z kościołem parafialnym ulicy św. Anny pod numerem 17, urodził się Mikołaj Kopernik, syn Barbary z Watzenrode i ojca Mikołaja⁹, którego wiedza jako uczonego o wielorakich zdolnościach miała przysporzyć rodzinemu miastu i Polsce chwały, rozślawiając jego imię po całym świecie, wzbogacając zarazem ogólnoludzki dorobek naukowy i korygując dotychczasowe błędne poglądy, zwłaszcza w dziedzinie astronomii. Ojciec przyszłego astronoma i kanonika warmińskiego, który w r. 1480 przeniósł się z rodziną do nowej ka-

² G. Chmarzyński, jw. s. 484. M. E. Gąsiorowscy: Toruń Warszawa 1963 s. 34.

³ J. Heise: Die Bau- und Kunstdenkmäler der Provinz Westpreussen. Danzig 1889 s. 256. M. E. Gąsiorowscy, jw.

⁴ A. Semrau, jw. s. 38.

⁵ M. E. Gąsiorowscy, jw. A. Semrau, jw. s. 43 nn.

⁶ G. Chmarzyński, jw. s. 484. A. Semrau, jw. s. 48.

⁷ Przyczyną pośrednią podwyższenia naw do tej wysokości mogła być budowa kościoła franciszkańskiego p.w. Najśw. Maryji Panny w drugiej połowie XIV wieku, którego sklepienia prezbiterium i naw otrzymały wysokość 26,7 m.

⁸ J. Heise, jw. s. 208. B. Rymaszewski: Toruń w czasach Kopernika. Toruń 1969 s. 50 nn.

⁹ K. Górski: Dom i środowisko rodzinne Mikołaja Kopernika. Toruń 1963 s. 19 nn.

mienicy przy Rynku Staromiejskim pod numerem 36¹⁰, należał do parafii św. Jana. W istniejącej więc przy kościele szkole parafialnej młody Mikołaj wraz z rodzeństwem pobierał pierwsze nauki, w tym zaś kościele przyjmował sakramenty święte. Wziąwszy te fakty pod uwagę, godnym polecenia będzie dokonanie próby rekonstrukcji wyglądu wnętrza i wyposażenia tej najstarszej świątyni toruńskiej, jak ono się przedstawiało w czasach Mikołaja Kopernika, a więc od końca XV do połowy XVI wieku.

Żywot Mikołaja Kopernika, zamykający się w latach 1473—1543 przypada na okres, gdy w sztuce polskiej zazębiają się dwa style: chylący się ku schyłkowi gotyk i rozwijający się renesans. Najbardziej to chyba staje się czytelne w stołecznym Krakowie — miejscu przyszłych studiów Mikołaja, w którym w latach 1477—89 znakomity rzeźbiarz norymberski Wit Stwosz utrwalił na zawsze swe imię wykonaniem dla kościoła Mariackiego okazałego polipptyku gotyckiego. Tamże w kilkanaście lat później królowa Bona, nad gotycko jeszcze opracowaną płytą zmarłego w Toruniu króla Jana Olbrachta, stawia mu w katedrze na Wawelu w r. 1502 pomnik renesansowy. Tu z kolei, sprowadzony z Włoch Bartłomiej Berecci wznosi w latach 1519—33 pierwszy na północ od Alp renesansowy obiekt architektoniczny w postaci kaplicy Zygmuntowskiej na Wawelu.

W okresie kiedy na północy Europy i w rodzinnym Toruniu rozkwita jeszcze, chyląca się już powoli ku schyłkowi sztuka gotycka, studiujący w odległej Italii, na uniwersytetach Bolonii, Padwy i Ferrary, Mikołaj z Torunia, podziwiał najwspanialsze dzieła okresu Odrodzenia, który tam już istniał od kilku stuleci.

Wracając więc do wyposażenia toruńskiego kościoła św. Jana w czasach Mikołaja Kopernika, stwierdzić można, że było ono utrzymane — podobnie jaka cała architektura — w surowym stylu gotyckim.

3. PRÓBA REKONSTRUKCJI WNĘTRZA KOŚCIOŁA W CZASACH MIKOŁAJA KOPERNIKA

Wohec nielicznie zachowanych reliktyw zabytków ruchomych średniowiecznego wyposażenia kościoła, do próby odtworzenia którego pomocne będą zachowane spisy inwentarzy oraz wszelkiego rodzaju zapiski, wypada przystąpić do przeglądu zabytków rzeźby monumentalnej. Do najstarszych jej przykładów należą wykonane w sztucznym kamieniu zworniki sklepienne w prezbiterium, powstałe około roku 1300, z płasko-rzeźbionymi arcybutami Chrystusa oraz czterech Ewangelistów. Na początku XIV wieku w wybudowanej, nowej zakrystii, na wewnętrznych jej ścianach pojawiają się m.in. figuralne konsolki wspierające wiązki żeber gotyckich sklepień. Są to podwójne przedstawienia św. Katarzyny i Barbary (il. 4), świętych apostołów Jakuba Starszego i Młodszeo oraz dwóch świętych Janów: Chrzciela i Ewangelisty, jak również pojedyncze (popiersie) Chrystusa „w studni” i Matki Boskiej Bolesnej¹¹. Konsolki te,

¹⁰ Kamienica ta została zburzona w r. 1906 a na jej miejscu wzniesiono obecny gmach Powszechnego Domu Towarowego. K. Górski, jw. s. 33 nn.

¹¹ K. H. Clasen: Die mittelalterliche Bildhauerkunst im Deutschordensland Preussen. Berlin 1939 s. 40 G. Chmarzyński, jw. s. 497 nn.



4. Toruń, kościół św. Jana.
Konsola w zakrystii, św. Katarzyna i św. Barbara.

wysokie około 45 cm, wykonane ze sztucznego kamienia wykazują obok doskonale uchwyconych proporcji dobry rysunek z charakterystycznym dla gotyku wygięciem postaci, czytelnym zwłaszcza w parze świętych męczennic, które to cechy zdają się przemawiać za dobrym warsztatem rzeźbiarskim. Z dalszych przykładów rzeźby fary świętojańskiej obok wspomnianej już wyżej ażurowej attyki ceglanej nad północną kruchtą, należy wymienić kamienne zwieńczenia ostrołucznych blend na wieży oraz konsole w dolnej jej kondygnacji. Te ostatnie przeznaczone były zapewne dla ustawienia na nich w przyszłości figur, których jednak nie zrealizowano.

Te nieliczne wprawdzie, ale jakże wartościowe przykłady rzeźby monumentalnej, powstałe w różnych odstępach czasu, świadczą o stosunkowo wcześnie osiadłym tu i działającym warsztacie rzeźbiarskim, pracującym głównie dla potrzeb wznoszonej architektury gotyckiej, którego przejawy

działalności spotkać można również poza Toruniem m.in. na zamkach krzyżackich w Golubiu (ok. 1310) i w Malborku (ok. 1340)¹².

W przeciwieństwie do skromnych ilościowo zachowanych przykładów rzeźby monumentalnej, bogatsze było wyposażenie wnętrza kościoła w zabytki ruchome. Wskazują na to zachowane relikty średniowiecznej snycerki, rzeźby figuralnej i rzemiosła artystycznego.

Jak wynika z najstarszego, zachowanego w odpisie inwentarza z r. 1541¹³ oraz drugiego z r. 1596¹⁴, jak również późniejszych, XVII-wiecznych wizytacji arcybiskupów¹⁵, w kościele znajdowało się w tym czasie 18 ołtarzy. Ustawione one były (poza ołtarzem głównym w prezbiterium) przy ścianach wschodnich bocznych naw, przy filarach międzynawowych oraz w poszczególnych kaplicach, które od nich przejmowały wezwanie i nazwy. Przy ścianach wschodnich bocznych naw stały trzy ołtarze, a następnie po jednym przy każdym filarze międzynawowym i w każdej z bocznych kaplic. Do ołtarzy tych przypisane były osobne beneficja i znajdowały się one pod opieką władz miejskich, stowarzyszeń lub osób prywatnych. Tak więc na podstawie powyższych przekazów źródłowych można odtworzyć w przybliżeniu rozmieszczenie tych ołtarzy oraz związane z nimi dzieje.

Umieszczony w prezbiterium ołtarz główny, nad którym opiekę sprawował proboszcz i władze miejskie, posiadał beneficjum, ufundowane przez Hieronima z Wałdowa¹⁶. Przy ścianie wschodniej nawy południowej, najbliższej wejścia do prezbiterium znajdował się ołtarz pod wezwaniem Korony Ciemniowej (*Spineae coronae*). Przypisane do niego były dwa beneficja: Gotharda z Redlina i Henryka z Rogowa z końca XV wieku, z którego to czasu ołtarz ten prawdopodobnie pochodził¹⁷. Według opisu zamieszczonego w siedemnastowiecznej wizytacji Strzesza, ołtarz ten, który w tym czasie mieścił się w czwartej po stronie północnej kaplicy, wyglądał następująco: centrum jego zajmowała figura Chrystusa

¹² G. Chmarzyński, jw. s. 498.

¹³ „Registrum omnium ministeriorum sive beneficiorum totius civitatis Thorn, pro fraternitate sacerdotum anno 1541 conscriptum”. Oryginał tego inwentarza zaginął i znany jest jedynie z odpisu w wizytacjach Strzesza. Por. *Visitationes Episcopatus Culmensis Andrea Olszowski Episcopo A. 1667—72 Factae. Dioecesis Culmensis cum suis Ecclesiis, Beneficiis et omnibus in universum iuribus, attinentiis et pertinentiis quam iussu ac mandato Illrmi et Revmi Domini Dni Andreae Olszowski, Dei et Apostolice Sedis Gratia Episcopi Culmensis et Pomesaniae, vicecancellarii Regni Poloniae etc. Perillis et Adm. Rndus Joannes Ludovicus Strzesz custos cathedralis Culmensis, Praepositus Sanocensis, Sacrae Regiae Maiestatis Secretarius Roxolanus in unum redegit Volumen. Fontes Towarzystwa Naukowego w Toruniu 1902—1906 s. 229 nn.*

¹⁴ *Inventarium vasorum argenteorum aliusque suppellectilis sacrae Templi Parochialis Tituli S. Joannis in antiqua civitate Thorun siti conscriptum in Praesentia Reverendorum Andreae Markowski Parochi moderni Andreae de Sbosin et Alberti Ruta vicariorum, nec non spectabilium virorum Domini Michaelis Hertzogii Domini Johannis Hubeneri senatorum, et Joannis Rudigeri praefatae Ecclesiae vitrici et scabini Thorunensis mense Julio 1596. MCV 1908 H. 16 nr 3 s. 73 nn.*

¹⁵ *Visitationes*, jw. s. 197 nn.

¹⁶ *Registrum*, jw. s. 229. Bliższe dane o postaci fundatora, który będąc kanonikiem chełmińskim w latach 1466—1495 upamiętnił się w historii jako „autor kroniki toruńskiej i kolektor świętopietrza w Ziemi Chełmińskiej” podaje M. Gumowski: *Herbarz Patrycjatu Toruńskiego. Roczniki TNT 1970*, s. 172.

¹⁷ *Registrum*, jw. s. 229 nn. B. Schmid: *Die gotischen Bildwerke der St. Johanniskirche, MC 1911 H. 19 Nr 1 s. 6.*

obnażonego z szat i w koronie cierniowej na głowie, powyżej mieściła się kamienna figura Matki Boskiej Bolesnej z ciałem Chrystusa na kolanach (*Pietá*). Ołtarz ten wykonany z kamienia był przyozdobiony rzeźbami¹⁸. Obok niego, zapewne na osi nawy południowej, przy tejże wschodniej ścianie stał ołtarz p.w. św. Katarzyny, do którego nie mamy bliższych danych historycznych poza tym, że fundatorem beneficjum jego była Dorota Wemkwerchtyne¹⁹. W pierwszej od wschodu południowej kaplicy mieścił się ołtarz p.w. św. Marii Magdaleny. Najstarszą wiadomość o tym ołtarzu notujemy już w r. 1416, kiedy to pewien Jan Baracz, zamieszkały przy ul. Chełmińskiej w Toruniu, zapisał dla tego ołtarza roczny czynsz w wysokości 2 marek²⁰. Patronat nad nim sprawowały władze miejskie. W drugiej kaplicy południowej usytuowany był ołtarz p.w. św. Elżbiety, którego fundatorką była Katarzyna Watzenrode († 1462)²¹, matka Łukasza Watzenrode — biskupa warmińskiego, a zarazem babcia Mikołaja Kopernika. Patronat nad nim sprawował Łukasz Krüger²². W trzeciej kaplicy południowej stał ołtarz gotycki (prawdopodobnie tryptyk), którego szafę centralną wypełniały rzeźbione figury Trójcy Świętej. Brak o nim jednak bliższych danych, poza tym, że patronat nad nim sprawował w tym czasie niejaki Kasper Schottürf²³. W kaplicy czwartej, zwanej Kupiecką (*Capella mercatorum*) mieścił się ołtarz p.w. św. Mikołaja, nad którym patronat sprawowały władze miejskie²⁴. W pierwszej od wschodu kaplicy północnej mieścił się ołtarz Najświętszego Sakramentu (*Corporis Christi*). Był to prawdopodobnie tryptyk gotycki, którego środkową część wypełniała malowana scena zdjęcia z krzyża. Ołtarzem tym, jak zresztą i całą kaplicą opiekowało się od czasu swego powstania w r. 1394 Bractwo Kapłańskie Bożego Ciała²⁵, a specjalne fundacje zapisali temu ołtarzowi mieszczanie toruńscy Mateusz i Marcin Teschner²⁶. W drugiej, północnej kaplicy, usytuowany był ołtarz św. Krzyża, nad którym patronat sprawował urzędnik miejski Mikołaj Lynde²⁷. Fundatorami umieszczonego w trzeciej kaplicy ołtarza p.w. św. Andrzeja byli: rodzina Potten, Bartolt Becker oraz Tylman de Allen²⁸. Kaplica ta należała do tragarzy zbożowych. Tenże Tylman de Allen wraz z Hermanem Palzoth byli także fundatorami ołtarza p.w. św. Barbary lub Trzech Króli, który mieścił się w czwartej północnej kaplicy, przynależącej do bractwa szyperskiego, a patronat nad nim sprawowała Barbara Bentelyne²⁹. Przy ścianie wschodniej, w pobliżu wejścia do prezbiterium mieścił się w tym czasie ołtarz p.w. św. Stanisława³⁰. Obok niego, na osi nawy północnej stał ołtarz św. Aleksandra, będący

¹⁸ Visitationes, jw. s. 208.

¹⁹ Registrum, jw. s. 230.

²⁰ A. Voigt (Hg.): Thorner Denkwürdigkeiten von 1345—1547. MCV 1904 H. 13 s. 51.

²¹ Registrum, jw.

²² Tamże, s. 230 n. K. Górski, jw. s. 8 n.

²³ B. Schmid, jw. s. 7. Registrum, jw. s. 231.

²⁴ Registrum, jw. s. 232.

²⁵ B. Schmid, jw. s. 8. Visitationes, jw. s. 205.

²⁶ Registrum, jw. s. 231.

²⁷ Tamże, s. 233.

²⁸ Tamże, s. 234.

²⁹ Tamże, s. 235.

³⁰ Tamże, s. 234.

pod patronatem urzędników miejskich Jana i Jerzego Koye³¹. Przy pierwszym wolnostojącym filarze po stronie północnej stał ołtarz św. Reginy i Męki Chrystusowej (*Parentella Christi*), ufundowany przez Rafaela Weynera, kanonika chełmyńskiego. Centrum tego ołtarza wypełniała grupa Ukrzyżowania, a w predelli mieściła się scena przedstawiająca Ostatnią Wieczerzę z dwunastu apostołami³². Równorzędnie, przy pierwszym filarze południowym, mieścił się ołtarz p.w. św. Michała, ufundowany przez rodzinę Rackendorff, którym opiekowały się władze miejskie³³. Przy środkowym filarze po stronie północnej stał ołtarz rzemieślników, a po stronie południowej ołtarz p.w. św. Anny, posiadający beneficjum ufundowane przez rodzinę Wasan³⁴. Przy ostatnim, trzecim filarze strony północnej stał ołtarz Matki Boskiej ze sceną Zaśnięcia w centrum, ufundowany w r. 1504 przez kanonika chełmyńskiego i zarazem proboszcza toruńskiego w jednej osobie Jana Smolle (lub Schmolle)³⁵. Przy równorzędnym, trzecim filarze po stronie południowej stał jedyny z zachowanych do chwili obecnej, średniowieczny ołtarz — tryptyk św. Wolfganga, ufundowany w latach 1502—1506 przez Kaspra Welkera (lub Wellera) ze Stargardu, kanonika chełmyńskiego a zarazem dożywotniego wikariusza kościoła św. Jana w Toruniu³⁶. Ołtarz ten ustawiony obecnie w prezbiterium jako główny (il. 5), składa się ze środkowej szafy, zakończonej od góry ażurowym ornamentem z zarysowującymi się trzema łukami w formie „oślich grzbietów”, w której umieszczone są na tle złotego ornamentu trzy pełnoplastyczne, rzeźbione i złoczone figury: św. Wolfganga, Bartłomieja i Szymona. Z umieszczonych uprzednio w predelli siedmiu figurek zachowały się jedynie dwie oryginalne to jest św. Wolfganga i św. Magdaleny³⁷. Do krawędzi szafy przylegają dwa ruchome, obustronnie polichromowane skrzydła, z przedstawieniem w kwaterach na awersach czterech męskich postaci w strojach pontyfikalnych oraz czterech świętych niewiast na rewersach. Dzieło to o wysokich walorach artystycznych, stanowi szczytowy punkt rozwoju rzeźby gotyckiej na gruncie toruńskim, z którego wyszło tyle wspaniałych rzeźb, przeznaczonych również dla kościołów w innych miejscowościach, jak w Chełmży, Lubawie, Świerczynkach, a nawet w odległym Fromborku. Kolejnym, wspaniałym przykładem, stanowiącym niejako dalsze rozwinięcie artystycznego tematu, to scena przedstawiająca Zaśnięcie Najśw. Marii Panny³⁸ (il. 6) z nieistnie-

³¹ Tamże, s. 233.

³² B. Schmid, jw. Registrum, jw. s. 235. Visitationes, s. 208.

³³ Registrum, jw.

³⁴ Tamże, s. 232.

³⁵ Tamże, s. 235. R. Heuer: Die Werke der bildenden Kunst und des Kunstgewerbes in Thorn bis zum Ende des Mittelalters. MCV 1916 H. 24 Nr 2 s. 111. B. Schmid, jw. Visitationes, jw. s. 209.

³⁶ Registrum, jw. R. Heuer, jw. s. 108. B. Schmid, jw. s. 7. Visitationes, jw. s. 201.

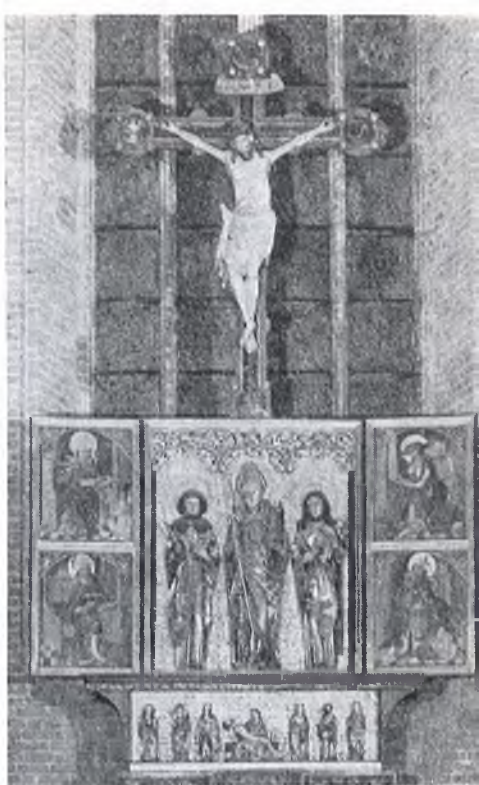
³⁷ Pozostałe pięć figur wraz z piętą zostały dorobione w 1906 r.

³⁸ Gotycka ta rzeźba została umieszczona w pochodzącym z 1610 r. renesansowym ołtarzu, ustawionym nadal na miejscu poprzedniego gotyckiego, przy trzecim filarze po stronie północnej, skąd w 1946 r. został przeniesiony na miejsce obecne przy ścianie wschodniej nawy północnej, a po zakończeniu prowadzonych przy nim prac konserwatorskich w toruńskich Pracowniach Konserwacji Zabytków, zostanie umieszczony w czwartej po stronie południowej kaplicy (Aniołów Stróżów), będącej ongiś w posiadaniu kupców toruńskich.

jącego już dziś gotyckiego ołtarza NMP, usytuowanego przy trzecim filarze po stronie północnej. Dzieło to skomponowane w prostokącie o wymiarach 110×183 cm, składa się z umieszczonych w trzech poziomach postaci, zwróconych twarzą do widza, z pierwszoplanowo usytuowaną, klęczącą postacią Najśw. Maryi Panny, z rękoma złożonymi do modlitwy. Klęczący przed nią jeden z apostołów trzyma otwartą księgę. Uniesiona do góry głowa wychylającego się w drugim rzędzie młodzieńczego św. Jana Ewangelisty, ożywia nieco ten spokojny, harmonijny układ postaci pozostałych apostołów, z których jeden unosi do góry turybularz, a drugi naczynie z wodą święconą. Rzeźba ta powstała ok. r. 1504, stanowiąca związek z ołtarzem św. Wolfganga, przejawia jednak pewne odstępstwo od dotychczasowych rozwiązań plastycznych w kręgu toruńskim, wyrażające się tu „w większym uspokojeniu drgań fałdów, surowości wyrazu i hieratyzmie bryły plastycznej”³⁹.

W oderwaniu od tego harmonijnego spokoju, wręcz odmienny charakter posiada kolejne dzieło. Jest nim późnogotycka rzeźba gipsowa przedstawiająca postać św. Marii Magdaleny unoszoną przez anioły (il. 7). Centralna postać zwróconej do widza świętej, której nagość ciała zakrywają długie, do stóp sięgające włosy, jest unoszona przez sześć wyłaniających się z obłoków aniołów. Spokojne oblicze nawróconej jawno-grzesznicy, harmonizujące z falisto układającymi się na jej ciele splotami długich włosów, tak bardzo odbiega od tego „plastycznego chaosu”, jaki wprowadzają ożywione w gestach i w wyrazie twarzy postacie anielskie. Rzeźba ta o wymiarach 113×157×50 cm, stanowiąca reliktd dawnego ołtarza gotyckiego, zalicza

³⁹ G. Chmarzyński, jw. s. 506. R. Heuer, jw. s. 111.



5. Toruń, kościół św. Jana. Tryptyk św. Wolfganga.

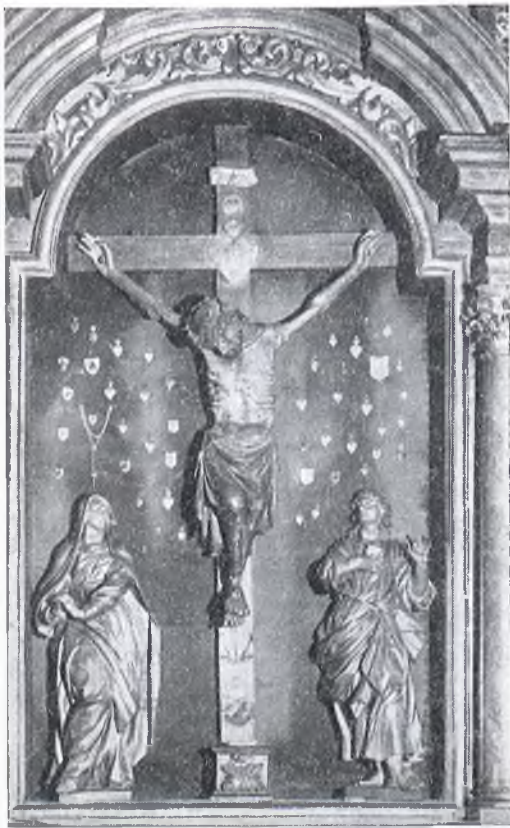
6. Zaśnięcie NMP.





7. Św. Maria Magdalena unoszona przez aniołów.

8. Gotycki krucyfiks ołtarzowy.



się do najlepszych dzieł snycerki gotyckiej, w której szczególnie wyraźnie uwypuklone zostały wartości światłocieniowe i ruchowe⁴⁰. Ze względu na te walory, dzieło to znalazło sobie szczególne miejsce w oczach autora siedemnastowiecznej wizytacji, wyróżnione nawet ponad dzieła czołowych rzeźbiarzy antycznych — Lizypa i Myrona⁴¹.

Równorzędnie z rozwojem syncerki ołtarzowej powstawały także rzeźby wolnostojące, których zachowała się dosyć znaczna liczba. W rzeźbie tej przeważa tak bardzo lubiany i popularny w średniowieczu moment pasyjny, stąd też dzieł o tej tematyce zachowało się najwięcej. Są to cztery zespoły ukrzyżowania (dwa z nich zdekompletowane), wśród których najstarszą formę przejawia Ukrzyżowanie z łuku tęczowego (wys. ok. 300 cm), wyrosłe na tradycjach późnoromańskiej sztuki saskiej. Forma tego krzyża bardzo przypomina podobny krucyfiks z Halberstadt⁴². Powstały na początku XIV stulecia, zapoczątkowuje wielki rozwój krucyfiksów powstałych w środowisku artystycznym średniowiecznego Torunia. Zawieszony pierwotnie na łuku tęczowym, obecnie stanowi zwieńczenie głównego ołtarza p.w. św. Wolfganga w prezbiterium. Do tego krucyfiksu należy również odnieść dwie figury pasyjne — Matki Boskiej i św. Jana, powstałe w tym samym czasie (obecnie w zbiorach Muzeum Okręgowego w Toruniu). Figury te, „o charakterystycznej dla początku XIV wieku frontalności i zwartości bryły oraz

⁴⁰ G. Chmarzyński, jw. s. 506 nn.

⁴¹ „Opus rex integra rupe mira et inimitabile arte elaboratum Lisypii aut Myronis peritiam videtur superare”. Visitations, jw. s. 199 n.

⁴² G. Chmarzyński, jw. s. 500. K. H. Clasen, jw. s. 199 (datowany na koniec XIV w.). R. Heuer, jw. s. 83 n. B. Schmidt: Gotische Krucifixe in Preussen. MCV 1919 H. 27 Nr 3 s. 45.

uproszczonej sylwecie konturowej” w odróżnieniu od krucyfiksu posiadają cechy twórczości lokalnej, opartej na wzorach zaczerpniętych z plastyki kamiennej to jest konsolkach figuralnych w zakrystii⁴³.

Pewne ożywienie w rzeźbie figuralnej zauważamy na kolejnej grupie Ukrzyżowania, z której zachowały się jedynie figury Matki Boskiej (wys. 155 cm) i św. Jana (wys. 162 cm). Rzeźby te powstałe około połowy XIV wieku⁴⁴, być może były częścią integralną zespołu ołtarzowego z grupy Ukrzyżowania w ołtarzu *parentellae Christi*, który dokładnie opisał Strzesz⁴⁵.

Kontynuując rozważania nad tematem pasyjnym z serii Ukrzyżowań trzeba zatrzymać się na krucyfigksie ołtarzowym (il. 8), umieszczonym obecnie w niszy barokowego ołtarza, przy pierwszym, wolnostojącym filarze po stronie północnej, ustawionym między barokowymi figurami Matki Boskiej i św. Jana Ewangelisty.

Krucyfigks ten (wys. 103 cm), pochodzący z końca XIV wieku był niegdyś częścią składową gotyckiego ołtarza usytuowanego w drugiej od wschodu kaplicy północnej. Dzieło to odznaczające się realizmem prawidłowo opracowanej anatomii ciała ludzkiego, stanowi kolejny punkt na drodze rozwojowej tego elementu pasyjnego, różniąc się od krucyfiksu z łuku tęczowego — poza kolorystyką karnacji i perizonium — znaczniejszym napięciem mięśni, opuszczonego ku dołowi korpusu. Napięcie to odzwierciedla się zwłaszcza w realistycznym opracowaniu żeber napiętej klatki piersiowej⁴⁶. Głowa zwisa tu bardziej ku przodowi niż w krucyfigksie tęczowym. Ponadto odmienny całkowicie jest układ założonej na lewą prawej nogi. Z powodu innego zawiązania perizonium, brak przy nim charakterystycznego węzła. W odróżnieniu od toruńskiego „prawzoru”, krucyfigks ten wyróżnia się większą ociężałością zwisającego bezwładnie martwego już ciała Ukrzyżowanego w przeciwieństwie do lekkości „panującego” z krzyża Chrystusa z łuku tęczowego.

Zakończeniem tej serii krucyfigksów jest ukrzyżowanie, umieszczone obecnie w bocznej wnęcie ostatniego przeszła przywieżowego nawy południowej. Obiekt ten, powstały na początku XVI wieku zalicza się już do przeszłych rozwiązań gotyckich, przyjmując nowe opracowania przez zbarokizowane w pewnym stopniu potraktowanie korpusu Chrystusa. Znacznie pofałdowane perizonium, przepasane przez prawą nogę posiada rozwiane zakończenie. Ze znacznie zatartych kanonów średniowiecznych, jedynie umieszczone na narożach okrągłe medaliony z płaskorzeźbami atrybutami czterech ewangelistów ze wstęgami zachowały jeszcze wyraźne echa minionej epoki.

Obok przedstawionych wyżej krucyfigksów i grup ukrzyżowań, moment pasyjny analizować można również na innych przykładach rzeźby gotyckiej. Wymienić tu trzeba trzy wolnostojące figury: *Ecce Homo*, Chrystus Boleściwy i Chrystus Zmartwychwstały.

Pierwsze z nich to przedstawienie Chrystusa w typie ikonograficznym *Ecce Homo*. Rzeźba ta, datowana na początek XV wieku przedstawia Chrystusa okrytego czerwonym płaszczem opadającym z ramion, z odsło-

⁴³ G. Chmarzyński, jw. s. 500.

⁴⁴ Tamże, (datuje po r. 1330). K. H. Clasen, jw. s. 350 (datuje ok. 1380 r.).

⁴⁵ *Visitationes*, jw. s. 198 nn.

⁴⁶ K. H. Clasen, jw. s. 195.

niętymi od kolan w dół nogami i widoczną klatką piersiową, ukazującego rękoma ranę boku. Przez zewnętrzne opracowanie plastyczne, czytelne zwłaszcza w układzie draperii szat, rzeźba ta reprezentuje tzw. „styl miękki”, zapoczątkowany około 1400 roku⁴⁷. Od początku istnienia mieści się ona w kaplicy Szyperskiej p.w. św. Barbary.

Przejawy wręcz odmiennego kierunku, charakteryzującego się opracowaniem własnych, toruńskich kanonów, spostrzegamy na dwóch kolejnych przykładach. Są nimi figury Chrystusa Bolesciwego (il. 9) oraz Zmartwychwstałego. Pierwsza (wys. 126 cm) przedstawia się jako wolnostojąca postać obnażona z szat, przepasana jedynie na biodrach perizonium, z koroną cierniową na głowie. Usytuowana obecnie w pierwszej od wschodu kaplicy południowej, pochodzi ze średniowiecznego ołtarza p.w. Korony Cierniowej (*Spineae coronae*)⁴⁸. Naturalistycznie opracowana anatomia ciała, uzewnętrznia się tu zwłaszcza w zaakcentowanym układzie żeber klatki piersiowej i w czytelnym, podskórnym użyleniu. Z obiektem tym wiąże się również figura Chrystusa Zmartwychwstałego z r. 1497 (wys. 129 cm), usytuowana obecnie przy filarze łuku tęczowego, po lewej stronie wejścia do prezbiterium. Cała postać okryta jest bogato drapowanym płaszczem, z odsłoniętą fragmentarycznie klatką piersiową i widoczną raną boku. Twarz z szeroko rozwartymi oczyma, silnie owłosiona, z lokowanymi włosami na brodzie. Prawa ręka uniesiona jest do góry w geście błogosławieństwa, w lewej natomiast chorągiewka, jako jeden z atrybutów zmartwychwstania. Dzieła te wiążą się stylistycznie z omówionym wyżej ołtarzem św. Wolfganga i sceną Zaśnięcia Najśw. Maryi Panny⁴⁹. Z grupą tą łączą się ponadto dwie figury obu św. Janów z r. 1497 o podobnym rozwiązaniu plastycznym⁵⁰, z których figura św. Jana Chrzciciela znajduje się obecnie w zbiorach Muzeum Okręgowego w Toruniu⁵¹. Zespół tych trzech figur stanowi zapewne pozostałość dawnego głównego ołtarza. Wśród gotyckich figur pochodzących z kościoła św. Jana, a zdeponowanych obecnie w Muzeum Okręgowym, należy wymienić ponadto dwie figury Matki Boskiej Bolesnej i św. Jana Ewangelisty, należące do zespołu pasyjnego Ukrzyżowania z łuku tęczowego. Wybitne te dzieła zdają się wskazywać na pewne związki z monumentalną rzeźbą francuskich katedr.

Datowana na koniec XV wieku figura Archaniola Gabriela z grupy Zwiastowania, nie odznaczająca się nadzwyczajnym poziomem artystycznym powstała prawdopodobnie na miejscu, wykonana przez wędrownego rzeźbiarza, obeznanego ze sztuką południowoniemiecką.

W zbiorach tego Muzeum znajdują się jeszcze — obok figury Boga Ojca z Tronu Łaski powstałej przed rokiem 1500, a pochodzącej przypuszczalnie z nieistniejącego już ołtarza Trójcy Świętej dwie figury: św. Wolfganga i św. Marcina, które stanowią prawdopodobnie pozostałość

⁴⁷ G. Chmarzyński, jw. s. 505 nn. K. H. Clasen, jw. s. 179 nn.

⁴⁸ „Meditullium sumpsit stantis Chrysti Domini figura flagellati, spinis coronati et toto corpore afflicti, non absque suspirio visenda, quam s. Martinus, episcopus et s. Vitus, martyr stupant!“. *Visitationes*, jw. s. 208.

⁴⁹ G. Chmarzyński, jw. s. 506.

⁵⁰ R. Heuer, jw. s. 106.

⁵¹ J. Kruszelnicka, J. Flik: *Zbiory gotyckiej rzeźby i malarstwa Muzeum Okręgowego w Toruniu*. Katalog, Toruń 1968 s. 38.

po ołtarzu stojącym niegdyś w kaplicy Rybackiej, czyli czwartej po stronie południowej⁵².

W kręgu sztuki toruńskiej tego czasu wyrosło szereg dzieł o wielkich walorach artystycznych, eksportowanych do innych miejscowości, wymieniając dla przykładu znaczniejszy spośród nich, zespół figur pasyjnych w katedrze Św. Trójcy w Chełmży⁵³. W tym też czasie powstają trzy zachowane hermy relikwiarzowe w formie pełnoplastycznych popiersi świętych, ustawione na skrzynkowych szkatułkach, z których dwie (św. Klary i Męczennika-wyznawcy), ok. 60 cm wysokie, ustawione są na tle predelli obecnego ołtarza głównego.

Około połowy XV wieku powstała mała figurka (ok. 30 cm wysoka) Matki Boskiej z Dzieciątkiem na ręku, która półtora wieku później posłużyć miała jako model do wykonania zwieńczeń dwóch zawieszonych obecnie w nawie środkowej świeczników, wykonanych w r. 1580 przez Andrzeja Kugelhana⁵⁴.

Szczytowy punkt rozkwitu rzeźby toruńskiej został osiągnięty w zachwycającym wprost pod względem formy i artystycznego opracowania dziele: ustawionej na konsoli z popiersiem Mojżesza, Pięknej Madonnie. Rzeźba ta wykonana z wapienia (wys. 115 cm) przedstawia postać Matki Boskiej, okrytej bogato drapowanym płaszczem, z koroną na głowie, trzymającej na ręku Dzieciątko Jezus bawiące się jabłkiem. Wspierająca figurę konsola (wys. 84 cm) zdobi popiersie Mojżesza z tablicami Dekalogu na których widnieje słabo czytelny, ryty napis: *unum | crede deum | nec iures | vana per | ipsum |*

⁵² Tamże, s. 26 nn. Tam również literatura do poszczególnych obiektów.

⁵³ G. Chmarzyński, jw. s. 508.

⁵⁴ K. H. Clasen, jw. s. 201 n. B. Makowski: Sztuka na Pomorzu, jej dzieje i zabytki. Toruń 1932 s. 104.

9. Toruń, kościół św. Jana. Gotycka figura Chrystusa boleściwego



*Sabbatu | sanctifices | habeas | in | honore | parentes*⁵⁵. Figura ta wraz z konsolą była niegdyś częścią integralną pierwotnego ołtarza, umieszczonego przy ścianie wschodniej po stronie północnej, najbliżej wejścia do prezbiterium. Dokładny opis tego ołtarza znajdujemy w wizytacjach Strzesza⁵⁶: „Pierwszy ołtarz, piękny i okazały, gdzie widać cudnej piękności i sztuki ponad miarę Fidasza, wykonany z litego kamienia posąg Najświętszej Panny, której ołtarz jest poświęcony, stoi ona stopami na głowie Mojżesza ujętego w popiersie, otoczona jest po obu stronach dwiema postaciami o królewskim wyglądzie, sama okryta białym płaszczem ozdabianym gwiazdami. Całe zaś dzieło sztuki: oblicze i (...) ożywione są zupełnie naturalnymi kolorami. U podstawy ołtarza Jesse leżący, z drzewa wykonany, z jego piersi konar puszczający pędy o łukowatych skrętach, wypełniony postaciami królów, tak pomysłowo wije się, że bez zachwyty nie można obok niego przejść. Mensa nakryta jednolitą płytą kamienną, a stopnie ogrodzone kratą ...”. Na podstawie powyższej informacji i stosunkowo dokładnego opisu wnioskować można, że ołtarz z figurą Matki Boskiej i drzewem genealogicznym, należał do grupy ołtarzy z retabulami tablicowymi, jakie rozpowszechnione były w wiekach średnich w kościołach zwłaszcza na terenie zachodnioeuropejskim⁵⁷. Mimo tak doskonałych wartości artystycznych tej rzeźby, trudno poza lokalizacją czasową w XV stuleciu, określić bliższe jej pochodzenie⁵⁸.

Ostatnim z zachowanych przykładów snycerki są częściowo rekonstruowane stalle w prezbiterium (pierwotnie umieszczone pod wieżą) oraz drugi ich zespół umieszczony w czwartej kaplicy po stronie południowej zwanej Rybacką, a później będącej w posiadaniu kupców toruńskich. Te dwu-, trzy-, i pięciosiedzeniowe zespoły, powstałe około 1500 roku⁵⁹, z charakterystycznymi dla gotyku elementami w postaci wielobocznych kolumnienek z wimpergami, wypełnionymi trójlistnymi blendami, płasko-rzeźbionym fryzem i indywidualnie opracowanymi maskami oraz głowami ludzkimi, należą do grupy nielicznie zachowanych obiektów tego typu gotyckiej snycerki w Polsce. W odniesieniu do stali znajdujących się w kaplicy, godnym podkreślenia jest fakt, że znajdują się one tu na swym pierwotnym miejscu dla którego zostały opracowane i przeznaczone, oraz że w odróżnieniu od stali chórowych, przeznaczonych dla duchowieństwa, posiadają charakter ław brackich.

Średniowieczna sztuka przedstawieniowa, pozostawiła obok omówionych powyżej przykładów snycerki w kościele św. Jana, również liczne przejawy działalności artystycznej tego okresu na polu malarstwa ścien-

⁵⁵ Por. J. Kruszelnicka: Dawny ołtarz Pięknej Madonny Toruńskiej. *Teka Komisji Historii Sztuki*. Toruń 1968 t. IV s. 5.

⁵⁶ *Visitationes*, jw. s. 202 nn. Polski przekład zamieszcza J. Kruszelnicka, Dawny ołtarz, jw. s. 10.

⁵⁷ J. Kruszelnicka, jw. s. 13.

⁵⁸ Figura umieszczona obecnie w prezbiterium, obok wejścia do zakrystii na oryginalnej konsoli z rzeźbą Mojżesza, jest wierną kopią oryginału, wykonaną przez artystę rzeźbiarza Witolda Marciniaka w 1957 r. Oryginał zaginął podczas ostatniej wojny wywieziony przez okupanta.

⁵⁹ M. Beek — Geohlich: *Die mittelalterlichen Kirchengestühle in Westpreussen und Danzig*. Stuttgart 1961 s. 99 nn. G. Chmarzyński: Toruń dawny i dzisiejszy. Toruń 1933 s. XVII.

nego i sztalugowego. Do najwcześniejszych śladów w tej dziedzinie artystycznej zaliczają się ornamenty roślinne na żebrach sklepiennych i pomalowane na czerwono, z białym podkreśleniem spoin ścią. Dwie wolne przestrzenie ścią wschodniej, po obu stronach olbrzymiego okna zostały wypełnione symetrycznie opracowanymi, nadnaturalnej wielkości postaciami św. Jana Chrzciciela i św. Jana Ewangelisty. Te ikonograficzne przekazy pochodzą z końca XIII stulecia. Program malarzskich zostaje wzbogacony nowymi dziełami w następnym — XIV stuleciu. Wówczas to na ścianach prezbiterium i zakrystii powstają okrągłe zacheuszki (każdy o innym opracowaniu ornamentu), z których kilka zaledwie dotrwało do chwili obecnej woryginale, a po niektórych pozostały jedynie ślady ich umiejscowienia. Na wysklepkach obu skrajnych przęseł widnieją malowane w medalionach półpostacie, przedstawiające w przęśle wschodnim: Chrystusa Nauczającego, św. Jana Ewangelistę, św. Agnieszkę i Najśw. Maryję Pannę (?). W przęśle natomiast zachodnim, w podobnych czterech medalionach, widnieją postacie anielskie (symboliczne przedstawienia czterech Ewangelistów?). Dziełem malarzkim, wyrastającym ponad powyższe przykłady, jest wielkie malowidło (o wymiarach 640×512 cm) umieszczone na północnej ścianie prezbiterium, z przedstawieniem tematycznym sceny Ukrzyżowania na tle Drzewa Genealogicznego oraz Sądu Ostatecznego. Centrum tej malarskiej kompozycji wypełnia scena Ukrzyżowania z grupą stojących pod krzyżem postaci (m. in. personifikacji Kościoła i Synagogi). Drzewiec, tego krzyża wyrasta w formie Drzewa Genealo-



10. Toruń, kościół św. Jana. Skrzydło gotyckiego tryptyku.

11. Gotycka krata.



gicznego z boku leżącej poniżej postaci Jessego. W górnej części malowidła, środek wypełnia postać Chrystusa — Sędziego w mandorli, z aniołami po po bokach. Umieszczone w czworoliściach, w krawężnych pionach tego malowidła, personifikacje 7 grzechów głównych (po prawej), jadące na dzikich zwierzętach oraz 7 cnót (nie zachowane) po lewej stronie, jak również przedstawienie *Mater Misericordiae*, stanowią swoiste uzupełnienie umieszczonego w dole podłużnego przedstawienia kary za grzechy w postaci wtrącenia potępionych do piekieł, wśród których zauważyć można m.in. pijaków i nierządnicę oraz zakonników i biskupów. Dzieło to odkryte spod warstwy późniejszego tynku w r. 1908⁶⁰, datowane czasowo około roku 1388, nawiązuje stylistycznie do podobnych rozwiązań na terenach południowych, będąc zarazem „na ziemiach poza-czeskich najbardziej interesującym przykładem stylistycznego i treściowego zetknięcia kultury północnej z południową”⁶¹.

Przykłady malarstwa sztalugowego dotrwały do naszych czasów w niewielu egzemplarzach. Są to przede wszystkim przedstawienia będące częściami składowymi ołtarzy gotyckich. Do najstarszych należy umieszczone dziś w prezbiterium, a stanowiące uprzednio część tryptyku maryjnego jedno skrzydło ruchome (o wymiarach 79×200 cm) powstałe około roku 1480. Przedstawia ono fragmentarycznie na awersie scenę „Zwiastowania” z klęczącym w gotyckim wnętrzu Archaniołem Gabrielem, a na rewersie w dwóch nadrzędnych kwaterach — sceny adoracji Dzieciątka Jezus i Najświętej Maryji Panny, św. Józefa i pasterzy, oraz poniżej — scenę obrzezania Dzieciątka w gotyckim wnętrzu Świątyni (il. 10). Dzieło to jest materialnym przykładem przenikających na teren Polski wpływów malarstwa flandryjskiego⁶².

Kolejnym przekazem ikonograficznym są skrzydła tryptyku św. Wulfanga, przedstawiające na awersach w kwaterach cztery postacie świętych niewiast męczenniczek: Małgorzatę, Apolonię, Dorotę i Agnieszkę, a na rewersach postacie czterech Ewangelistów ubranych w stroje pontyfikalne, przy pulpitych z księgami, we wnętrzach gotyckich pomieszczeń. Każdej z postaci towarzyszy uskrzydłony atrybut: człowiek u św. Mateusza, lew u św. Marka, wół u św. Łukasza i orzeł u św. Jana. Równie dobrze w postaciach tych można upatrywać czterech Ojców Kościoła Zachodniego⁶³ za czym przemawiałyby w tym wypadku stroje biskupie domniemanych Ewangelistów, co nabiera właściwego wyjaśnienia w postaci ubranego w strój kardynalski św. Hieronima z lwem jako jego atrybutem u boku.

Tak bogato reprezentowany w rzeźbie temat pasyjny znalazł również swe odzwierciedlenie w trzech obrazach pochodzących z końca XV stulecia. Są to: Biczowanie, Ukrzyżowanie i Zdjęcie z krzyża⁶⁴.

Nawiązaniem do wpływów szkoły flandryjskiej był obraz przedstawiający Chrystusa — Zbawcę. Ubiory klęczących u stóp Salwatora po-

⁶⁰ B. Schmid: Das Kreuzigungsbild in der Johanniskirche zu Thorn. *MCV* 1908 H. 16 Nr 8 s. 48 nn. A. Semrau: Einige Bemerkungen über das aufgedeckte Fresko in der Johanniskirche zu Thorn. *MCV* jw. s. 51 nn.

⁶¹ G. Chmarzyński, *Sztuka* jw. s. 510.

⁶² Tamże, s. 514.

⁶³ Tamże, s. 517.

⁶⁴ B. Makowski, jw. s. 65 nn. Dzieła te przechowywane przed wojną w domu biskupim w Pelplinie, obecnie znajdują się w Muzeum Narodowym w Warszawie.

staci (fundatorów?) pozwalały umiejscowić to dzieło czasowo w początkach XV stulecia⁶⁵.

Przechodząc do wyszczególnienia obiektów kowalskich i rzemieślniczych artystycznego, na uwagę zasługują przede wszystkim dwie gotyckie, żelazne kraty, wmurowane we wschodnią ścianę prezbiterium, służące pierwotnie jako zamknięcie wnek do przechowywania ksiąg i szat liturgicznych (il. 11). Kraty te o wymiarach 90×100 cm i 141×159 cm opracowane w prostokącie z wpisanymi w poszczególne ukośnie biegnące kwadraty ażurowymi czworoliściami, obramowane są szerokim płaskownikiem z trybowanymi u góry i u dołu napisami oraz z medalionami w narożach przedstawiającymi czterech Ewangelistów. Jak wynika z wyrytego napisu, pochodzą one z lat 1384 i 1385.

Jedynym swego rodzaju w skali ogólnokrajowej dziełem jest zachowana, znacznych rozmiarów płyta nagrobna z brązu (178×319 cm) z przedstawieniem burmistrza toruńskiego Jana von Soest oraz jego małżonki Małgorzaty. Obie postacie zostały przedstawione frontalnie ze złożonymi rękoma, na tle bogatej ornamentyki w formie gotyckich baldachimów i rozmieszczonych nadrzędnie (parami i pojedynczo) w środkowym i krawężnych pasach postaci świętych. Dzieło to, początkowo umieszczone w posadzce, w południowo zachodniej części prezbiterium, mieści się obecnie na ścianie południowej. Obok tej płyty, datowanej na drugą połowę XIV wieku, w toruńskim kościele św. Jana istniało jeszcze szereg jej podobnych m.in. Arnolda von Lo (zm. 1309), Conrada Platte (zm. 1385) i Niclasa



12. Toruń, kościół św. Jana. Wczesnogotycka chrzcielnica.

⁶⁵ G. Chmarzyński, jw. s. 513.

v. Linde⁶⁶. Dzieła te świadczą o napływie tych obiektów z warsztatów brugijskich, gdzie powszechnie je wykonywano⁶⁷.

W ścisłym związku z płytami nagrobnymi, wykonywanymi w metalu należy upatrywać rozwój sztuki ludwisarskiej, wśród której do najstarszych przykładów zalicza się wczesnogotycka chrzcielnica (il. 12). Odlana w spżu czara, ustawiona obecnie na kamiennym nodusie z okrągłą stopą oraz przykryta barokowym, drewnianym zwieńczeniem stoi obecnie w czwartej kaplicy po stronie południowej, przeniesiona tu około 1870 roku sprzed drugiego wolnostojącego filaru po stronie południowej, gdzie mieściła się uprzednio. Datowana na koniec XIII stulecia czara z opracowaną w formie ostrołucznych blend i dwiema głowami lwów na krańdźwi zewnętrznej jej powierzchni, należy do najwcześniejszych zabytków sztuki ludwisarskiej na terenie Polski północnej. Poniżej blend biegnie poziomy fryz wypełniony gotyką, trudnoczytelną majuskułą, którą Kolberg próbuje rekonstruować w następującym brzmieniu⁶⁸: *Z dyaboły w lowo Is Gd tje słowati tivi y watdum tą in zivodl, vadva ta zdrajan pdoje ludovfi*. Po naniesieniu koniecznych uzupełnień tekst powyższy należałoby odczytać w następującym brzmieniu: „Z dyaboły w lewo, Isus gospod chce zlewać ciebie wodą tą i żywot woda ta zdrowy podaje ludowi”. Bez względu na ostateczną jego formę brzmienia jest to niewątpliwie jeden z najstarszych pomników polskiego piśmiennictwa, świadczący zarazem o prapolskim obliczu parafii św. Jana. Kolejnym przykładem ludwisarstwa była także kołatka z brązu w kształcie lwiej głowy — dzieło o wielkich wartościach artystycznych, datowane na koniec XV wieku⁶⁹.

Właściwy jednak rozwój sztuki ludwisarskiej zauważamy na przykładzie odlewnictwa dzwonów. Toruński kościół św. Jana posiadał dzwony już w r. 1437, a w r. 1441 odlano trzy nowe⁷⁰. W roku 1500 Marcin Schmid odlał dzwon *Tuba Dei* o dolnej średnicy 227 cm, zajmujący pod względem wielkości po *Zygmuncie* na Wawelu drugie miejsce w Polsce⁷¹.

Z przykładów gotyckiej stolarki wypada wymienić jeszcze zachowane szafki, mieszczące się w ścianach wewnętrznych prezbiterium oraz drzwi przy bocznych kruchtach.

Toruń, cieszący się faktem wybudowania w latach czterdziestych XIV stulecia w kościele św. Jakuba pierwszego instrumentu organowego na terenie Prus, umieścił takowy również w staromiejskim kościele św. Jana, który w r. 1479 wybudował pewien franciszkanin imieniem Bartłomiej. Organy te przez niego wybudowane mieściły się prawdopodobnie na ścianie wschodniej nawy północnej⁷². Drugi, mniejszy — 6 głosowy pozytyw mieścił się na emporze, przy północnej ścianie prezbiterium⁷³.

⁶⁶ Z. Kruszelnicki: XIV-wieczna płyta nagrobna małżonków von Soest w Toruniu. W: Studia Pomorskie I. Wrocław 1957 s. 120 n.

⁶⁷ G. Chmarzyński, jw. s. 501.

⁶⁸ W. Kolberg: Napis na starej chrzcielnicy w kościele św. Jana w Toruniu. Warszawa 1872 s. II. Chrzcielnicą toruńską zajmował się również H. Adolph: Das alte Taufbecken in der St. Johanniskirche zu Thorn. (B.m.r.).

⁶⁹ G. Chmarzyński, jw. s. 501. K.H. Clasen, jw. s. 349. Obecnie w posiadaniu Muzeum Okręgowego w Toruniu.

⁷⁰ A. Semrau, Forschungen jw. s. 45.

⁷¹ R. Frydrychowicz: Dzwony kościelne w diecezji chełmińskiej. *Roczniki TNT* 1926 r. 33 s. 449 nn.

⁷² A. Semrau, jw. s. 49.

⁷³ E. Wernicke: Die Kirchen der Stadt Thorn und ihres Gebietes. (Woje-

13. Toruń, kościół św. Jana. Epitafium Mikolaja Kopernika.



Ostatnim elementem do omówienia z gotyckiego wyposażenia tej świątyni będą zabytki ruchome z zakresu pozłotnictwa — a więc wszelkiego rodzaju naczynia liturgiczne, relikwiarze, pacyfikały itp.

Pełny i dość okazały ich wykaz znajdujemy w inwentarzu sporządzonym w r. 1596⁷⁴. Jak z niego wynika, toruński kościół św. Jana w końcu XVI stulecia był w posiadaniu 42 pozłacanych kielichów i paten, 50 ampułek, 34 pacyfikałów (w tym 16 pozłacanych), 12 krzyży itd., które były przypisane do poszczególnych ołtarzy⁷⁵. Większość z tych obiektów posiadała formy gotyckie. Wśród ciekawszych, na uwagę zasługują m.in. dwa krzyże, pozłacane przedstawienie św. Jana, relikwiarz w formie głowy św. Jana Chrzyciela, dwie monstrancje pozłacane należące do głównego ołtarza. Wśród naczyń liturgicznych należących do ołtarza św. Wolfganga godną uwagi jest para srebrnych ampułek z trybowanymi inicjałami C.W., które odnieść należy do Kaspra Welkera — fundatora tego ołtarza⁷⁶. Przy ołtarzu św. Elżbiety godnym uwagi jest pozłacany kielich, posiadający w herbie głowę orła osadzoną na wysokich butach. Wskazuje on na rodzinę Watzenrode jako jego fundatorów, która zarazem ufundowała beneficjum, przynależne temu ołtarzowi⁷⁷. Ołtarz p.w. Najśw. Maryi Panny posiadał m.in. kielich pozłacany z napisem na stopie: *Opera et impensis Joannis Schmolle*⁷⁸. Każdy z ołtarzy posiadał ponadto dwa świeczniki (ołtarz św. Anny wyjątkowo cztery), a przed ołtarzem św. Krzyża i św. Andrzeja wisiały żyrandole wykonane z rogów jelenich⁷⁹.

Wiele zapewne jeszcze cennych obiektów znajdowało się na przełomie XV i XVI stulecia w tym kościele, których z braku odpowiednich przekazów źródłowych nie udało się w niniejszym opracowaniu uwzględnić. Mimo tych braków, wyposażenie średniowieczne tej najstarszej świątyni toruńskiej, podziwiane oczyma przyszłego uczonego i kanonika warmińskiego — toruńczyka Mikołaja, musiało się przedstawiać okazale, świadcząc zarazem o rozkwicie i poziomie twórczych warsztatów artystycznych w Toruniu.

4. PAMIĄTKI KOPERNIKOWSKIE

W nawiązaniu do przeprowadzonej powyżej rekonstrukcji średniowiecznego wyposażenia tego kościoła, nieodzownym będzie, w skrótowym uzupełnieniu omówić te zabytki ruchome, dziś w kościele tym istniejące, które chociaż stylistycznie wykraczają poza ramy niniejszego opracowania, to

wódzkie Archiwum Państwowe w Bydgoszczy — Oddział Toruń X-25), s. 436 nn. K. G. Praetorius, E. Wernicke: *Topographisch — historisch — statistische Beschreibung der Stadt Thorn und ihres Gebietes, die Vorzeit und Gegenwart umfassend*. Thorn 1832 s. 82.

⁷⁴ Inwentarium, jw. s. 67.

⁷⁵ Tamże, s. 67 nn.

⁷⁶ Tamże, s. 75 nn. oraz przypis 36.

⁷⁷ Por. przypis 22.

⁷⁸ Pochodził on więc z początku XVI stulecia, ponieważ jego fundator był tu proboszczem w latach 1497—1510. Por. przypis 35.

⁷⁹ Inwentarium, jw. s. 82 nn.

14. Toruń, kościół św. Jana. Epitafium Anny Pirnesius.



jednak bezpośrednio lub pośrednio wiążą się z postacią toruńskiego astronoma.

Spośród tego zespołu na czoło wysuwa się drewniane epitafium (wym. 95×128 cm) jego pamięci poświęcone (il. 13). Zawieszane w podłuczcu czwartej kaplicy południowej, mieści w sobie malowany na desce (57,5×81 cm) portret astronoma, przedstawiony w półpostaci, na tle wnętrza ze złożonymi przed stojącym z boku krzyżem rękoma. Umieszczone w narożach epitafium i na portrecie przyrządy astronomiczne, wystarczająco wyjaśniają rodzaj działalności i zainteresowań portretowanego. Epitafium to powstało około roku 1580, ufundowane przez lekarza toruńskiego dr Melchiora Pirnesiusa. Intencję zasadniczą wyjaśnia umieszczony na portrecie łaciński napis, zaczerpnięty z religijnej ody Eneasza Sylwiusza Piccolominiego⁸⁰. *NON PAREM PAVLO GRATIAM REQUIRO VENIAM PETRI NEQUE POSCO SED QVAM IN CRVCIS LIGNO DEDERAS LATRONI SEDVLVS ORO*, który w przekładzie na język polski brzmi: „Nie równej Pawła łaski błagam, ani przebaczenia, które Piotr otrzymał żądam, lecz o tę, którąś na drzewie krzyża, łotra darzył, gorąco proszę”. Epitafium to, zawierające jeden z wcześniejszych portretów, wykonanych po śmierci Kopernika, wzorowanych w tym ujęciu na portrecie T. Stimmera z wieży katedry strasburskiej z r. 1574, jest zarazem pierwszym w Polsce pomnikiem w formie tablicy pamiątkowej, upamiętniającym życie i geniusz toruńskiego astronoma⁸¹. Przeprowadzona w roku 1733

⁸⁰ Z. Bałowski: Wizerunki Kopernika. Toruń 1933 s. 44.

⁸¹ G. Chmarzyński, jw. s. 535. I. Polkowski: Kopernikijana czyli materiały do pism i życia Mikołaja Kopernika. T. III. Gniezno 1875 s. 82 nn. J. Remer: Toruń. Historia, ludzie, sztuka. Toruń 1970 s. 120.

restauracja obiektu, wykonana z polecenia burgrabiego Jakuba Kazimierza Rubinkowskiego, jak również późniejsze XIX-wieczne, znacznie obniżyły poziom artystyczny dzieła, zacierając wiele cech autentyzmu.

Z osobą dr Melchiora Pirnesiusa, łączy się drugie epitafium, które ten uczony medyk i humanista ufundował swej zmarłej w r. 1576 czteroletniej córce Annie (il. 14). Drewniane to epitafium, zawieszane obecnie nad wejściem na wieżę główną, przy ścianie zachodniej nawy południowej, składa się z prostokątnego obramowania z trójkątnym szczytem u góry. Centrum epitafium wypełnia malowane na desce przedstawienie starca, siedzącego we wnętrzu mieszkalnym nad otwartą księgą. Podparty prawą ręką, palcem lewej dłoni wskazuje na umieszczoną na stole trupią czaszkę. Dedykację fundatora oraz cały sens życia ludzkiego, streszczony w słowach *MEDITATIO MORTIS SVMMA EST PHILOSOPHIA*, wyrażają na tablicach inskrypcyjnych nad i pod portretem umieszczone teksty. Do opracowania tego przedstawienia, nieznanemu artyście zaczerpnął wzoru z lizbońskiego obrazu ze św. Hieronimem A. Dürera z roku 1521⁸². Głębia przeżycia i wewnętrzna tragedia spowodowana utratą ukochanej córki spoczywa na zamyślonej i po mistrzowsku odtworzonej twarzy starca.

Obiektem łączącym się pośrednio z osobą Kopernika jest tablica pamiątkowa, ufundowana w r. 1724 przez tegoż burgrabiego J. K. Rubinkowskiego, upamiętniająca postać biskupa warmińskiego Łukasza Wątczenrodego — wuja Mikołaja Kopernika, umieszczona na zachodniej ścianie czwartej kaplicy po stronie południowej.

Ostatnią „pamiątką kopernikowską” w kościele św. Jana jest pomnik Mikołaja Kopernika, ustawiony w tejże południowej kaplicy. Ufundowany przez wojewodę nowogrodzkiego Księcia Józefa Aleksandra Jabłonowskiego, wykonany w r. 1766 przez rzeźbiarza krakowskiego W. Rojowskiego, przez długie lata znajdował się w magazynach ratusza, skąd w r. 1809 staraniem Rady Stanu Księstwa Warszawskiego został wydobyty i przeniesiony na obecne miejsce⁸³. Pomnik ten, składający się z wysokiego, z czarnego marmuru wykonanego cokołu oraz umieszczonego na nim — w białym marmurze rzeźbionego — popiersia astronoma, nie posiada większych wartości artystycznych, godny uwagi o tyle, że wiąże się bezpośrednio z postacią Mikołaja Kopernika. Trzeba jednak przy tym zaznaczyć, że pomnik ten jest bardzo wczesnym świadectwem kultu Kopernika o polskim wyrażeniu, patriotycznym podłożu.

W związku z przypadającą w roku 1973, 500-rocznicą urodzin Mikołaja Kopernika, postanowiono uporządkować w toruńskim kościele św. Jana kaplicę południową, jako najbardziej z jego osobą związaną⁸⁴, nadając jej wnętrzu charakter epoki. Wykonanie tych prac zlecił Wojewódzki Konserwator Zabytków w Bydgoszczy, Pracowniom Konserwacji Zabytków w Toruniu. Na podstawie przygotowanej dokumentacji historycznej oraz

⁸² G. Chmarzyński, jw. s. 535. S. Dettloff: Epitafium Anny Pirnesius w Toruniu. *Biuletyn Historii Sztuki i Kultury* 1933 nr 1 s. 60 nn.

⁸³ B. Makowski, jw. s. 165 (przypis). I. Polkowski, jw. s. 83 nn. II. Załęska: Popiersie toruńskie Mikołaja Kopernika. *Rocznik Muzeum w Toruniu* 1963 s. 71 nn.

⁸⁴ Do tej kaplicy będącej pod opieką kupców toruńskich uczęszczał młody Mikołaj ze swym ojcem (kupcem) na nabożeństwa organizowane przez Bractwo Kupieckie Por. R. Heuer: Thorn zur Zeit des Copernicus. Thorn 1932 s. 14.

opracowanego w dwóch wersjach projektu graficznego⁸⁵, postanowiono do mieszczącego się w kaplicy dotychczas wyposażenia, w postaci wczesnogotyckiej chrzcielnicy, gotyckich stalli, renesansowego epitafium i klasycystycznego pomnika Mikołaja Kopernika oraz barokowego epitafium biskupa Łukasza Watzenrode, wstawić późnorenesansowy ołtarz z gotycką sceną Zaśnięcia Najśw. Maryi Panny, gotycką figurę Chrystusa Boleściwego oraz przewiesić bliżej kaplicy renesansowe epitafium Anny Pirnesius. Dwa okna tejże kaplicy otrzymają nowe witraże.

W trakcie prowadzonych obecnie w tej kaplicy prac, spod warstw tynku i pobiałej, odsłonięto gotycką polichromię w postaci charakterystycznych lilijek na sklepieniach, oraz barokową draperię na wschodniej ścianie. Największe pod względem ikonograficznym wartości posiadają dwie ukośne tarcze heraldyczne: jedna — zawierająca staromiejski herb Torunia oraz druga — z przedstawieniem orła polskiego czasów jagiellońskich.

Tak więc kaplica ta zwana pierwotnie Rybacką, Kupiecką lub Aniołów Stróżów, a obecnie kaplicą Kopernikowską, będzie kolejnym pomnikiem, wystawionym Mikołajowi Kopernikowi na 500-lecie jego urodzin.

ZAKOŃCZENIE

Zamykając powyższe rozważania nad średniowiecznym wyposażeniem wnętrza kościoła św. Jana za czasów Mikołaja Kopernika, nasuwa się przypuszczenie, że w życiu parafii staromiejskiej zapewne znaczną rolę odegrały rodziny Watzenrode i Koperników. Przemawiają za tym liczne fundacje tych obu rodów, które są jedynie częścią źródłowo potwierdzoną znaczniejszego wkładu jaki te dwie rodziny wniosły dla kościoła św. Jana na przestrzeni XV stulecia.

To trwałe, materialnie udokumentowane współuczestnictwo w życiu parafialnym, niewątpliwie wybiło trwałe ślad na osobowości młodego wówczas ucznia szkoły parafialnej, a następnie kanonika Kapituły Warmińskiej — Mikołaja, którego pamięć sławią w jego parafialnym kościele św. Jana w rodzinnym Toruniu te materialne, po nim zachowane pamiątki.

DIE ST. JOHANNISKIRCHE IN TORUŃ IN DER ZEIT DES MIKOŁAJ KOPERNIK. EIN VERSUCH DER REKONSTRUKTION IHRER AUSSTATTUNG

ZUSAMMENFASSUNG

Die St. Johanniskirche in Toruń gehört zu den ältesten sakralen Backsteinbauten des Culmer Landes. Das um die Mitte des 13. Jahrhunderts begonnene Bauwerk

⁸⁵ M. Dorawa: Dokumentacja historyczno-konserwatorska do projektu wyposażenia Kaplicy Kopernikowskiej. Toruń 1971 PKZ (maszynopis) oraz projekty graficzne, które wykonali: L. Maussolf, H. Pawłowski.

erhielt im Laufe der Zeit verschieden Formen. In der Nähe dieser Kirche, Annastrasse 17, erblickte am 19. Februar 1473 Mikołaj Kopernik das Licht der Welt.

Die Hauptaufgabe des vorliegenden Aufsatzes ist die Rekonstruktion der Ausstattung der jetzigen Parochialkirche, die sie in der Zeit Koperniks besass. Für die mitteleuropäische Kunst jener Periode ist die Verzahnung der Spätgotik mit der aufblühenden Renaissance charakteristisch. Die in der Kirche befindlichen Kunstwerke, die der zukünftige Astronom und Ermländer Domherr zu sehen bekam, waren gotisch. Zu den Monumental-Skulpturen kann man die Gewölbsteine im Presbyterium, weiter kleine Figur-Konsolen in der Sakristei, die Ziegelstein-Attika über der nördlichen Vorhalle, sowie kleine steinerne Konsolen auf dem Turm rechnen. Diese Überreste zeugen von einer verhältnismässig früh hier tätigen Steinmetzwerkstatt. Im Innern der Kirche befanden sich zu jener Zeit 18 an den Wänden und Pfeilern, sowie in den Kapellen aufgestellte Altäre. Bis zur Gegenwart hat sich von ihnen nur einer ganz erhalten, nämlich das Triptychon des hl. Wolfgang vom Jahre 1502. Zwei erhaltene Szenen, die den Tod Magdalenas und ihre Entrückung durch Engel darstellen, sind Überbleibsel früherer gotischer Altäre.

In der beweglichen Skulptur überwiegt als Thema das Passionsmoment, das hier in vier Gruppen, nämlich der Kreuzigung, des Schmerzensmanns, des *Ecce Homo* usw. dargestellt wird. Die genannte thornsche Steinmetz- und Bildhauerwerkstatt war auch für andere Kirchen tätig, nämlich für die in Chełmża und Frombork.

Ein gleichermassen hohes Niveau erreicht auch die mittelalterliche Wand- und Staffeleimalerei, die sich u. a. in der Darstellung des Jessebaums und in den Gestalten der Seitenflügel gotischer Triptycha erhalten hat.

Unter den Erzeugnissen der Schmiedekunst und andern Kunsthandwerks lenken unsere Aufmerksamkeit auf sich eiserne Gitter, eine bronzene Grabplatte, die Johann und Margarete von Soest darstellt, und unter den der Glockengiesserei ein frühgotisches Taufbecken, sowie Turmglocken, unter denen die *Tuba Dei* durch ihre Grösse und den Adel ihres Tons hervorragt.

Die Altäre besaßen einen reichen Vorrat an Goldschmiedearbeiten, von denen bis heute sich nur einige Exemplare erhalten haben.

Mit der Person des Astronomen hängen folgende in dieser Kirche vorhandenen Gegenstände zusammen: das um 1580 von Dr. Melchior Pirnesius gestiftete Epitaph Koperniks, das Marmordenkmal mit der Büste des Astronomen vom Jahre 1766, sowie zwei Epitaphia, das eine des Bischofs Lucas Watzenrode und das andere der Anna Pirnesius. Diese Werke werden in der südlichen, der sogenannten Kopernik-Kapelle, die demnächst zum 500. Geburtstage des Astronomen restauriert werden soll, aufgestellt werden.