

BISKUP IGNACY KRASICKI
ORGANIZATOREM POCZTY NA WARMII

O początkach poczty na Warmii niewiele możemy powiedzieć¹. Opracowania z zakresu historii poczty na ziemiach polskich pomijają Warmię milczeniem². Zapewne poczta istniała tam już w czasach średniowiecznych, a z całą pewnością po pokoju toruńskim w r. 1466. Zorganizowana wymiana korespondencji niewątpliwie była prowadzona między głównymi miastami Prus Królewskich, między Gdańskiem, Toruniem, Elblągiem i Braniewem, które było miastem hanzeatyckim. Podobnie Kapituła Katedralna we Fromborku, pełniąca ważną rolę w administracji i ekonomii Biskupstwa Warmińskiego, musiała utrzymywać specjalnych gońców do przewożenia własnej korespondencji. Oczywiście i biskupi warmińscy rezydujący w Lidzbarku, jako prezydenci stanów pruskich i senatorowie Rzeczypospolitej nie mogli obywać się bez trwałych kontaktów pocztowych, zwłaszcza z dworem królewskim i dygnitarzami państwowymi. Te węzły pocztowe musiały umacniać się z każdym dziesiątkiem lat i poszerzać zasięg działania.

W wieku XVII istniała łączność pocztowa poprzez Biskupstwo Warmińskie między Prusami Książęcymi, które były lennem Polski, a Brandenburgią. Za czasów elektora brandenburskiego i księcia pruskiego Fryderyka Wilhelma (1640—1688) poczta brandenbursko-pruska z Berlina do Królewca przechodziła przez Warmię, to jest przez Frombork i Braniewo³. „Nieliczne listy przeznaczone dla Warmii przejmował pocztylion

¹ Artykuł ten, zatytułowany „Poczta biskupia na Warmii” został wcześniej opublikowany na łamach *Biuletynu Filatelistycznego* 1973 nr 1/31 s. 6—12. Obecna edycja została wzbogacona materiałem ilustracyjnym, dodano również obcojęzyczne streszczenie oraz uzupełniono literaturę.

² Ministerstwo Łączności: 400 lat Poczty Polskiej. Warszawa 1958.

³ Por. A. Poschmann: 600 Jahre Rössel — Bilder aus alter und neuer Zeit. Rössel 1937 s. 232—234.

warمیński w Braniewie". Stąd przewożono korespondencję do Pieniężna, a następnie do dalszych miejscowości.

Stałą komunikację pocztową utrzymywały władze pruskie z dworem królewskim w Warszawie, która została zerwana podczas wojny północnej. W r. 1715 władze pruskie przez posła swojego w Warszawie wyraziły chęć wznowienia łączności pocztowej, jednakże szlakiem krótszym przez Warmię, drogą „niepraktykowanego dotąd kursu i traktu poczty królewskiej”. Kanclerz koronny Jan Szembek pismem z dnia 7 lutego tegoż roku informował biskupa warمیńskiego Teodora Potockiego w tej sprawie „tak delikatnego interesu” i prosił go o „wszelkie w tej mierze okoliczności”⁴. Propozycja królewiecka godziła w autonomię Warmii, która jej od dawna przysługiwała. Ponadto już od czasów „potopu szwedzkiego” Prusy przejawiały tendencję do podporządkowania sobie Warmii. Stąd ta ostrożność w postępowaniu strony polskiej i wspólna narada kanclerza koronnego z biskupem warمیńskim. Mimo zastrzeżeń, odpowiedź rządu polskiego niewątpliwie była pozytywna. Poczta pruska z Królewca do Warszawy kursowała wówczas dwa razy w tygodniu, szlakiem warمیńskim z Bartoszyc na Bisztynek, Lutry i Biskupiec⁵.

Konkretne wiadomości o organizacji poczty na Warmii posiadamy z drugiej połowy wieku XVIII. Informacji o tym dostarcza nam kronikarz warمیński Jan Nepomucen K a t e n b r i n g k, kapłan Diecezji Warمیńskiej⁶. Wolny czas wykorzystał na pisanie kroniki pięcioletniej pt. *Miscellanea Varmiensia*, w której zamieścił wiele odpisów różnego rodzaju dokumentów⁷. Wśród nich znajduje się interesujący nas zapis pt. *Erm-ländischer Post-Cours*⁸. Prawdopodobnie jest to odpis ogłoszenia podającego do publicznej wiadomości rozkład kursów pocztowych na terenie Warmii. Na końcu kronikarz, zdaje się od siebie, załączył kilka istotnych zdań o powstaniu zorganizowanej poczty w Biskupstwie Warمیńskim, które z braku autentycznych dokumentów, zawierają informacje niezmiernie ważne.

Według powyższego zapisu kronikarskiego regularną i stałą pocztę międzymiastową na Warmii erygował biskup Ignacy K r a s i c k i, który rządził Diecezją Warمیńską w latach 1767—1795. Jak wiadomo, biskup warمیński miał nie tylko jurysdykcję kościelną, ale i władzę cywilną na swoim terenie, mianując urzędników świeckich i powołując do życia instytucje użyteczności publicznej. Ustanowiona przez Krasickiego p o c z t a b i s k u p i a miała służyć nie tylko sprawom kościelnym, ale też potrzebom ogółu ludności warمیńskiej. Z tego względu zorganizowanie stałej poczty, przeznaczonej dla użytku wszystkich mieszkańców, na pewno było wydarzeniem wielkiej wagi na Warmii⁹.

⁴ Archiwum Diecezji Warمیńskiej w Olsztynie (=ADWO), Archiwum Kapitulne, Rep. 128 IV-9.

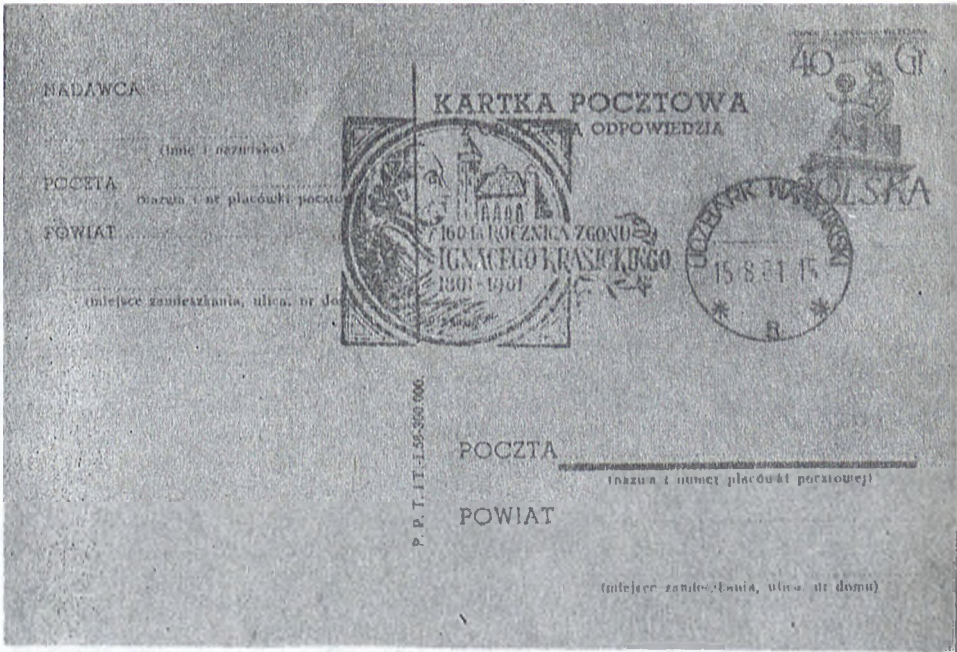
⁵ A. P o s c h m a n n: 600 Jahre Seeburg — Bilder aus alter und neuer Zeit. Seeburg 1938 s. 130—132.

⁶ ADWO, Presbyterologia Varmiensis: Katenbringk, ur. 16 V 1734 r., był wikariuszem w Szalmii i Braniewie, administratorem parafii w Królewcu, proboszczem w Rogózu, od 1792 r. rezydentem w Lidzbarku Warمیńskim, Jezioranach i Krośnie, gdzie zmarł 28 IV 1807 r.

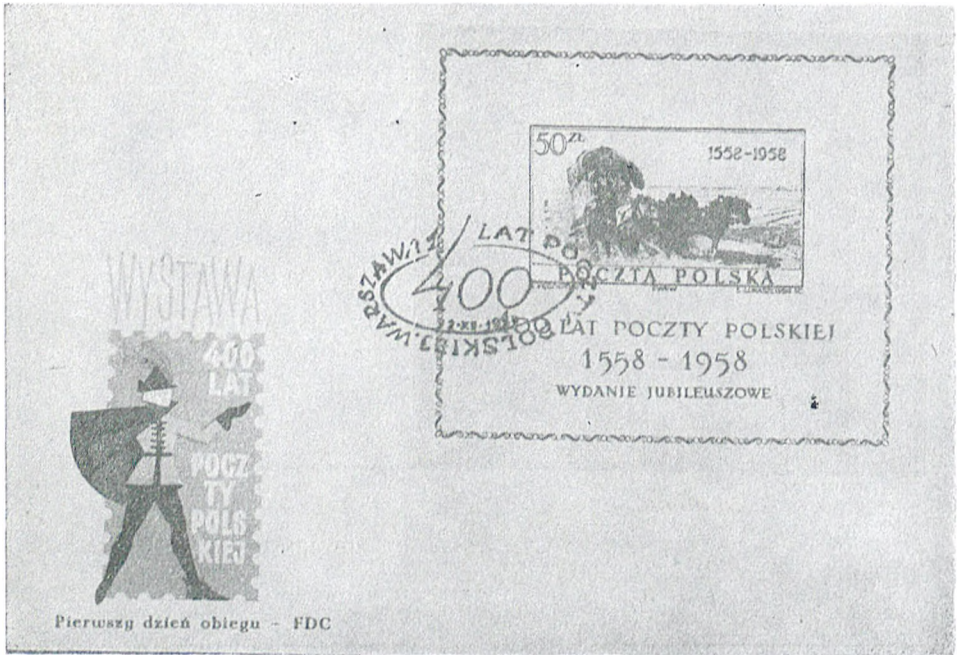
⁷ ADWO, Archiwum Biskupie, H 18—22.

⁸ Tamże, H 18 s. 168 n.

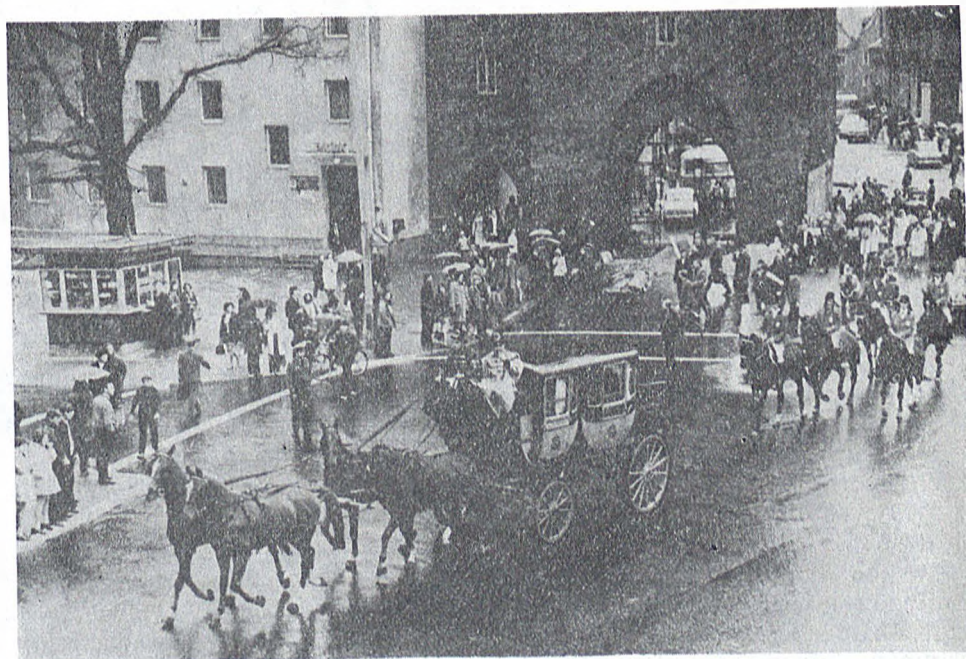
⁹ W literaturze warمیńskiej mamy o tym krótkie wzmianki w jednym lub kilku zdaniach. Por. A. P o s c h m a n n, 600 Jahre Rössel, jw. s. 232. R. T e i c h e r t:



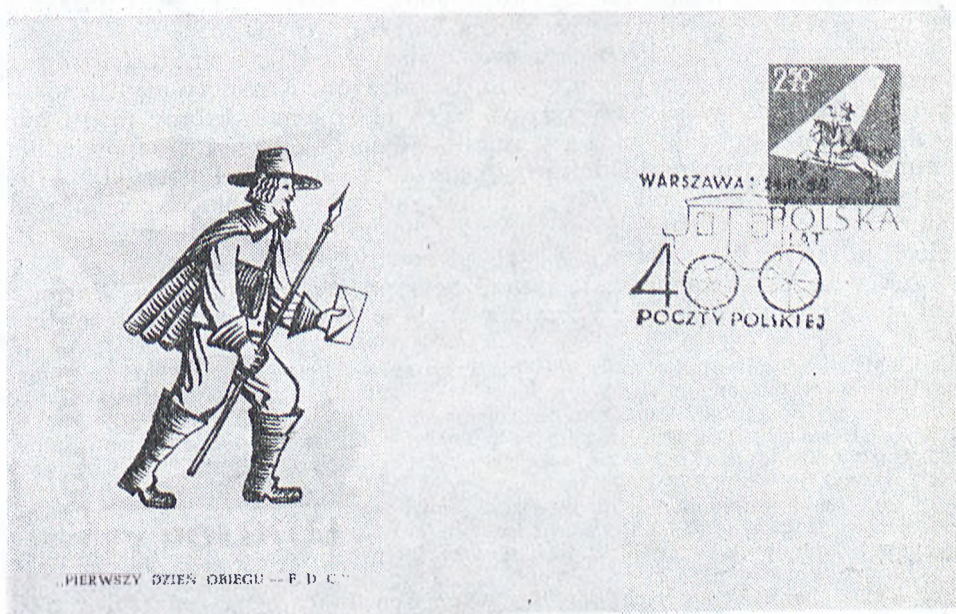
Stemple okolicznościowe z wizerunkiem biskupa Ignacego Krasickiego na tle zamku lidzbarskiego i jego arkad.



Dyliżanse i pocztylioni dawnej Poczty Polskiej.



Dylizans Poczty Objazdowej Polskiej na szlaku Kopernikowskim. Olsztyn 1973.



Pocztylioni dawnej Poczty Polskiej.

Erekcja poczty na Warmii przez Krasickiego mieściła jeszcze doniosłe zarządzenie, że „wydatki na tę pocztę zostały pobrane z ekonomii, stąd oddawanie listów na tę pocztę było bezpłatne dla wszystkich”. A więc koszty funkcjonowania poczty miały być opłacane z dochodów biskupstwa, a korzystanie z jej usług, przesyłanie listów i paczek pocztowych miało być bezpłatne dla wszystkich. Oczywiście mogło to dotyczyć tylko obrotu pocztowego w granicach Warmii, natomiast wymiana listów i przesyłek z innymi dzielnicami Polski, a tym bardziej z obcymi krajami, zapewne nie była wolna od opłat. W każdym razie wprowadzenie poczty biskup Krasicki nie traktował jako instytucji dochodowej, jak to czyniono gdzie indziej.

Uruchomienie poczty na Warmii nastąpiło z początkiem roku 1768, może nawet z dniem 1 stycznia, na co wskazywałoby pokwitowanie opłacenia pocztyliona przez Krasickiego, datowane 13 lutego tegoż roku¹⁰. Wynika z tego, że jedną z pierwszych czynności księcia poetów polskich jako biskupa Warmii było ustanowienie poczty, której brak już w pierwszych miesiącach rządów musiał sam bardzo odczuwać, ponieważ chciał utrzymywać liczne kontakty z różnymi osobistościami w całym kraju i prowadził szeroką korespondencję.

Wykonaniem dekretu erekcyjnego poczty z woli biskupa zajął się kanonik Tomasz Szczepański, ekonom Biskupstwa Warmińskiego, człowiek niepospolitych zdolności organizacyjnych. Choć był prawą ręką biskupów Adama Stanisława Grabowskiego i Ignacego Krasickiego, jest postacią mało znaną i dotąd nie opracowaną¹¹. Organizując pocztę, Szczepański „dla zręcznej umiejętności swojej” dobrał sobie do pomocy „męża roztropnego, jakim był burmistrz miasta Braniewa Franciszek Oestreich¹². Tym trzem ludziami: biskupowi Krasickiemu, kanonikowi Szczepańskiemu i burmistrzowi Oestreichowi zawdzięczała swój początek instytucja stałej i regularnej poczty na Warmii.

Wymieniony wyżej kronikarz pocztę nazywa kursorią (*cursoria*), a przewóz korespondencji kursem pocztowym. Kursorzy czyli posłańcy i gońcy pocztowi są nazwani pocztylionami, którzy mogli być piesi i konni. Nie wiadomo, czy mieli urzędowe odznaki i odpowiednie umundurowanie, można jednak przypuszczać, że skoro w Polsce od r. 1764 gońcy pocztowi wyróżniali się charakterystyczną odznaką i specjalnym ubiorem¹³, to z pewnością i na Warmii Krasicki, lubujący się w elegancji, polecił ubrać służbę pocztową w strój stosowny.

Jak więc przedstawiała się organizacja poczty biskupiej na Warmii? Centralny urząd pocztowy znajdował się w Braniewie, które było

Geschichte der Stadt Bischofsburg. Bischofsburg 1934 s. 192. F. Buchholz: Bilder aus Wormditts Vergangenheit. Wormditt 1921 s. 172. E. Brachvogel: Die alt-ermländische Post vor 150 Jahren. *Unsere Ermländische Heimat* 1923 nr 7. A. Poschmann: Das Ermland im Fahrplan der preussischen Posten vom Jahre 1799. *Unsere Ermländische Heimat* 1936 nr 1.

¹⁰ ADWO, jw. Rep. 128 IV-9.

¹¹ Por. Presbyterologia Varm., jw. Szczepański ur. w 1715 r., od 1751 r. był proboszczem w Braniewie, w 1756 r. został kanonikiem Warmińskiej Kapituły Katedralnej, pełnił funkcję ekonomy biskupiego i wikariusza generalnego i w tej roli miał być czynny jeszcze w 1804 r.

¹² Por. Johannes Oestreich der Kaufmann von Braunsberg. Braunsberg 1881 s. 1 nn. Synem Jana był Franciszek.

¹³ 400 lat Poczty Polskiej, jw. s. 48.

najruchliwszym, najbogatszym i największym miastem na Warmii. Na czele tego urzędu zapewne stał pocztmistrz generalny, mianowany przez biskupa. W obrocie pocztowym Braniewo było punktem wyjściowym i docelowym wszystkich kursów pocztowych. Tu w Braniewie wpisywano wszystkie listy do specjalnego rejestru i stąd wysyłano je w teren.

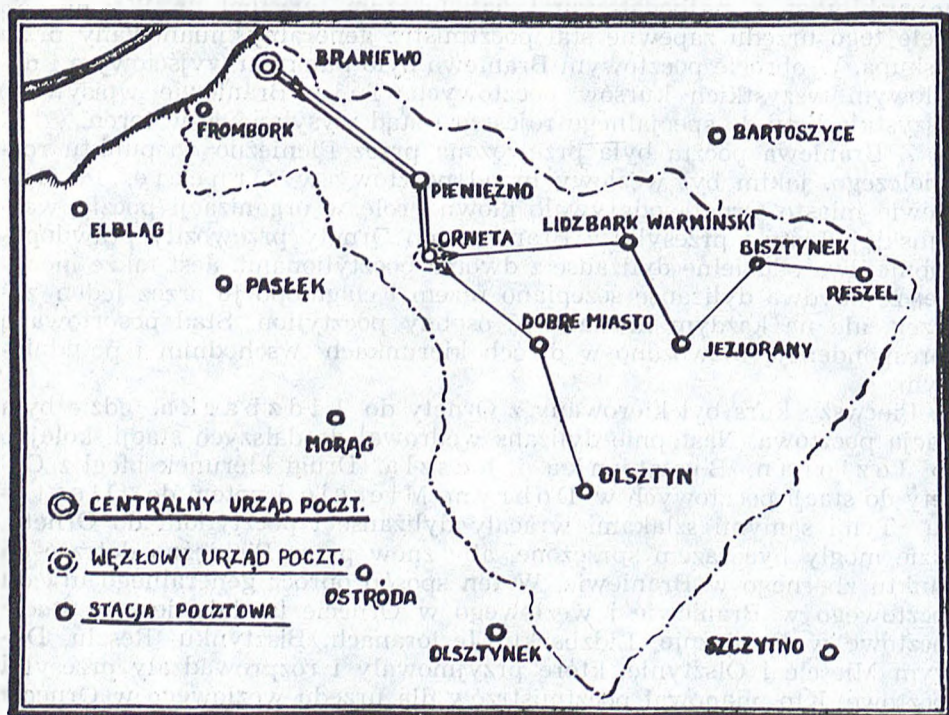
Z Braniewa poczta była przewożona przez Pieniężno do punktu rozdzielczego, jakim był węzłowy urząd pocztowy w Ornecie. Po Braniewie miasto Orneta odgrywało główną rolę w organizacji poczty warmińskiej. Listy i przesyłki z Braniewa do Ornety przewoziły prawdopodobnie dwa oddzielne dyliżanse z dwoma pocztylionami. Jest także możliwe, że obydwa dyliżanse szczepiano razem i ciągniono je przez jeden zaprzęg, ale na każdym musiał być osobny pocztylion. Stąd posortowaną korespondencję rozwożono w dwóch kierunkach: wschodnim i południowym.

Pierwszy kurs był kierowany z Ornety do Lidzbarka, gdzie była stacja pocztowa. Następnie dyliżans wędrował do dalszych stacji, kolejno do Jezioran, Bisztyńka i Reszla. Drugi kierunek biegł z Ornety do stacji pocztowych w Dobrym Mieście i potem do Olsztyna. Tymi samymi szlakami wracały dyliżanse i pocztylioni do Ornety, gdzie mogły być razem sprzężone, aby znów przez Pieniężno dotrzeć do punktu zbornego w Braniewie. W ten sposób oprócz generalnego urzędu pocztowego w Braniewie i węzłowego w Ornecie istniały jeszcze stacje pocztowe w Pieniężnie, Lidzbarku, Jezioranach, Bisztyńku, Reszlu, Dobrym Mieście i Olsztynie, które przyjmowały i rozprowadzały przesyłki pocztowe. Kto mianował pocztmistrzów dla urzędu węzłowego w Ornecie i dla stacji pocztowych nie wiadomo, może pocztmistrz generalny, a może burmistrzowie lub rady miejskie.

Urzędy i stacje pocztowe miały własnych pocztylionów, którzy odbywali kursy tylko do następnej stacji i tą samą drogą wracali do swego punktu wyjściowego. Wydaje się, że stacja w Pieniężnie, które było domeną Warmińskiej Kapituły Katedralnej, zachowywała pewną niezależność i jej pocztylion był powoływany i opłacany przez Kapitułę, co zapewne było pozostałością dawnej prywatnej poczty kapitulnej. Jego kurs był jednak włączony w ogólny rozkład kursów pocztowych i prawdopodobnie, co nie zostało objęte rozkładem, z Braniewa dowoził korespondencję kapitulną do Fromborka. Stacja pocztowa w Olsztynie, który podobnie jak Pieniężno był własnością Kapituły, nie miała własnego pocztyliona. Obsługiwał ją pocztylion z Dobrego Miasta przypuszczalnie na skutek porozumienia zawartego przez Kapitułę z pocztmistrzem dobromiejskim.

Pod kierunkiem kanonika Szczepańskiego i wpływowego Oestreicha, pocztmistrz generalny musiał zorganizować kursy i sieć pocztową. Dni tygodnia i godziny odjazdu dyliżansów, czy też ich przyjazdu do poszczególnych punktów pocztowych musiały być podane do publicznej wiadomości. Jak wszędzie, tak z pewnością i na Warmii, „w przeddzień wyruszenia poczty posłańcy musieli po ulicach trąbić, by w ten sposób przypomnieć mieszkańcom o składaniu listów”¹⁴. Poczta kursowała dwa razy w tygodniu, dwukrotnie więc w ciągu tygodnia pocztylioni przywozili korespondencję i dwukrotnie zabierali listy i paczki do wysłania.

¹⁴ Tamże, s. 33.



Szlaki poczty biskupiej na Warmii (1768—1772).

Przyjazd dylizansu pocztowego do miasta był wówczas ważnym wydarzeniem dnia. „Skoro tylko przed bramą miejską zabrzmiała trąbka pocztyliona, ze wszystkich ulic zbiegali się chłopcy i towarzyszyli stukającemu dylizansowi aż do postoju pocztowego. Pocztylion przywoził nie tylko listy, ale starał się także hojnie darzyć zebranymi wiadomościami i ciekawostkami”¹⁵. Dylizans mógł również przewozić pasażerów, którzy budzili zaciekawienie nie mniejsze od wieści podawanych przez pocztyliona. Gdy więc „dwaj lub trzej pasażerowie wysiedli z dylizansu, zostali gruntownie zlustrowani i w kilku godzinach całe miasto wiedziało, jacy goście przybyli”¹⁶.

Omawiany przez nas zapis kronikarski przekazuje nam rozkład kursów pocztowych. Przedstawiony został tabelarycznie, osobno dla korespondencji krajowej czyli wewnętrznej w obrębie Warmii i osobno dla korespondencji zagranicznej czyli spoza terenu Warmii, „z Elbląga, Gdańska, Torunia, Królewca i w ogóle ze wszystkich obcych miejscowości”. Dla korespondencji krajowej rozkład jest jeden, obejmujący chyba przesyłki przychodzące i odchodzące. Może ci sami pocztylioni, którzy przywozili pocztę przychodzącą, przy powrocie zabierali korespondencję do wysłania. Wskazywałaby na to instrukcja dla pocztylionów, że w drogę powrotną mają ruszać dopiero po nadejściu poczty z innych stacji.

¹⁵ A. Poschmann, 600 Jahre Rössel, jw. s. 234.

¹⁶ Tamże.

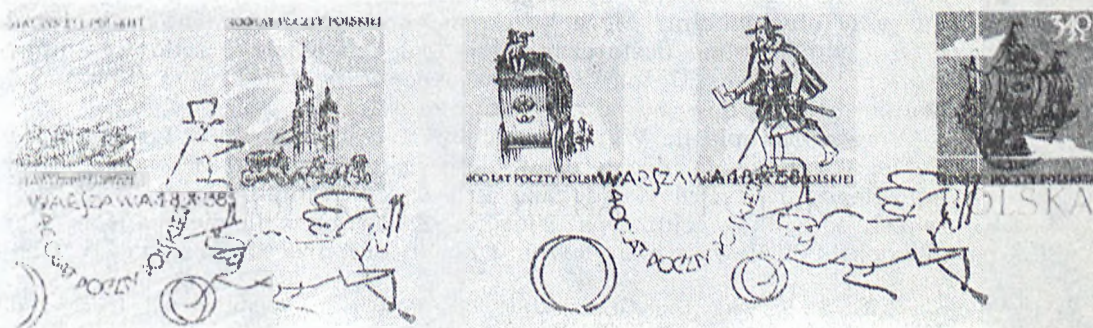
Inaczej wygląda rozkład kursów dla poczty zagranicznej, który był oddzielny dla korespondencji przychodzącej z zagranicy i oddzielny dla listów i przesyłek wysyłanych za granicę. Wynika z tego, że istniały trzy oddzielne kursy pocztowe i że dla każdego kursu zatrudniano osobnych pocztylionów. Pewna synchronizacja kursów świadczyłaby jednak o pewnym powiązaniu kursów i wzajemnych usług pocztylionów. Utrzymywanie bowiem służby pocztowej oddzielnie dla poszczególnych kursów byłoby bardzo kosztowne i chyba niepotrzebne.

Rozkład kursów pocztowych przedstawiamy w kolejności podanej przez kronikarza.

Dla korespondencji wysyłanej za granicę:

Kierunek kursu			Dni tygodnia			Godzina		
Z Braniewa			poniedziałek i czwartek			koło 1 po południu		
↓								
Pieniężno			„			7 wieczorem		
↓								
Orneta			„			12 w nocy		
↓								
Kierunek	Dni tygodnia	Godzina	Kierunek	Dni tygodnia	Godzina			
Dobre Miasto	wtorek i piątek	4 rano	Lidzbark	wtorek i piątek	5 rano			
↓			↓					
Olsztyn	„	?	Jeziorany	„	10 rano			
			↓					
			Biszynek	„	2 po południu			
			↓					
			Reszel	„	?			

Kronikarz przeoczył podać godziny przyjazdu do końcowych stacji pocztowych w Olsztynie i Reszlu. Rozkład powyższy informował mieszkańców o godzinie przyjazdu dylizansów pocztowych, natomiast nie powiadamiał o godzinie ich odjazdu, za wyjątkiem Braniewa. Można jednak



przyjąć, że po załatwieniu formalności urzędowych, zmianie zaprzęgu i pocztylionów, co mogło się dokonać w ciągu 1—2 godzin, dylizans wędrował dalej.

Dla korespondencji nadesłanej z zagranicy:

Kierunek kursu	Dni tygodnia	Godzina		Kierunek	Dni tygodnia	Godzina
Z Braniewa	poniedziałek i czwartek	12 w po- łudnie				
↓						
Pieniężno	„	6 wieczorem				
↓						
Orneta	„	10 wie- czorem				
↓						
Kierunek	Dni tygodnia	Godzina		Kierunek	Dni tygodnia	Godzina
Dobre Miasto	wtorek i piątek	3 rano		Lidzbark	wtorek i piątek	4 rano
↓				↓		
Olsztyn	„	10 rano		Jeziorany	„	9 rano
				↓		
				Bisztynek	„	1 po południu
				↓		
				Reszel	„	6 wieczorem

Rozkład ten, podobnie jak poprzedni, podawał godziny przyjazdu poczty do poszczególnych stacji. Jak widać, kurs pocztylionów dla korespondencji przychodzącej z zagranicy odbywał się w te same dni co i kurs dla korespondencji wysyłanej za granicę. Różnica między tymi kursami wynosiła 1—2 godzin. Wydaje się więc, że obydwie grupy poczty zagranicznej mogły być obsługiwane przez tych samych pocztylionów. Podwójny rozkład jazdy miałby raczej znaczenie formalne, chyba że obfitość jednej i drugiej korespondencji wymagała czasem oddzielnych kursów.

W przeciwieństwie do kursów poczty zagranicznej kurs poczty krajowej został przedstawiony nie z punktu wyjściowego — Braniewa, ale z odwrotnego kierunku, od ostatnich stacji pocztowych kolejno do punktu docelowego — Braniewa. Ponadto inaczej niż poprzednio, podano w rozkładzie godziny wyjazdów dylizansów, a nie ich przyjazdu, za wyjątkiem Braniewa. Nie wiadomo, dlaczego z Ornety do Pieniężna były podwójne kursy w obydwu dni? Może korespondencja Kapituły Katedralnej była z Ornety oddzielnie dostarczana do Pieniężna, gdzie urzędował administrator kapituły. Można też zauważyć, że poczta krajowa kursowała wolniej o jedną dobę od poczty zagranicznej.

Poczta biskupia na Warmii, ustanowiona przez biskupa Ignacego Kraświckiego, przetrwała niecałe cztery lata wskutek zaboru Biskupstwa Warmińskiego przez Prusy. Od razu Prusacy przystąpili do zaprowadzenia swoich porządków i już 3 października 1772 r. ogłosili mieszkańcom Warmii dekret królewski o utworzeniu nowej organizacji pocztowej¹⁷. Obej-

¹⁷ R. Schück: Die Organisation der Posten in Westpreussen (1772—1773). *Altpreussische Monatschrift* 1873 Bd 10 s. 52.

mowała ona całe Prusy Królewskie, do której wcielona została świetnie funkcjonująca poczta biskupia na Warmii. Do istniejących stacji pocztowych włączono jeszcze stację w Barczewie. Oprócz tego powiązano Warmię z Prusami różnymi szlakami pocztowymi, jak Braniewo i Frombork

Dla korespondencji krajowej:

Kierunek	Dni tygodnia	Godzina	Kierunek	Dni tygodnia	Godzina
Z Reszla	wtorek i piątek	10 wie- czorem	Z Olsztyna	wtorek i piątek	12 w po- łudnie
↓			↓		
Bisztynek	środa sobota	5 rano	Dobre Miasto	"	7 wieczorem
↓					
Jeziorany	"	9 rano			
↓					
Lidzbark	"	2 po południu			
↓					
	Kierunek	Dni tygodnia	Godzina		
	Z Ornety	środa i sobota	3 po połu- dniu i 8 wie- czorem		
	↓				
	Pieniężno	poniedziałek i czwartek	3 rano		
	↓				
	Braniewo	"	9 rano		

z Malborkiem i Bydgoszczą, Lidzbark Warmiński przez Pasłęk z Elblągiem, a przez Dobre Miasto z Morągiem i Kwidzynem oraz przez Olsztyn z Nidzicą. Przez Warmię wiodły także inne kursy pocztowe ze Wschodu na Zachód, z Prus Wschodnich do Zachodnich i na Pomorze Zachodnie. Pod niejednym względem naśladowano urządzenia i doświadczenia dawnej poczty biskupiej.

BISCHOF IGNACY KRASICKI ALS ORGANISATOR DER POST IM ERMLANDE

ZUSAMMENFASSUNG

Die Anfänge der Post im Ermland sind unbekannt. Sie bestand wahrscheinlich schon nach dem Frieden von Toruń von 1466, eingerichtet von den Städten Preussens Königlich Polnischen Anteils: Gdańsk, Elbląg, Toruń und Braniewo. Eine andere Post unterhielten die Domkapitel und die Bischöfe der preussischen Diözesen, vor allem die Bischöfe von Ermland, die Präsidenten der preussischen Stände waren. Im Laufe der Jahre müssen diese Postverbindungen erstarkt sein und sich auch nach dem Herzogtum Preussen erstreckt haben.

Sichere Nachrichten von der Organisation der Post im Ermland stammen aus der zweiten Hälfte des 18. Jahrhunderts, und zwar aus den chronikalischen Auf-

zeichnungen Johann Katenbrinks. Wir erfahren daraus, dass eine reguläre und ständige Postverbindung zwischen den Städten Ermlands Bischof Ignacy Krasicki im Jahre 1768 einrichtete. Das Haupt-Postamt befand sich in Braniewo. Von da beförderte man die Post über Pieniężno nach Orneta, wo die Verteilung stattfand. Die segregierten Postsendungen wurden in zwei Richtungen weiterbefördert, und zwar in östlicher nach Lidzbark, Jeziorany, Bisztynek und Reszel, und in südlicher nach Dobrze Miasto und Olsztyn.

Die von Krasicki errichtete bischöfliche Post hat sich bis zur ersten Teilung Polens erhalten. Nach der Annexion Ermlands und nach der Übernahme der dort bestehenden bischöflichen Posteinrichtungen führte das Königreich Preussen sofort seine eigene Post ein.