

OSADA W CERKIEWNIKU w ŚWIETLE WYKOPALISK ARCHEOLOGICZNYCH

Osada w Cerkiewniku (gmina Dobre Miasto, stanowisko V) znajduje się w rejonie dużego zagęszczenia punktów osadniczych, datowanych na I tysiąclecie p.n.e., które odpowiada w nomenklaturze archeologicznej schyłkowi epoki brązu i wczesnej epoce żelaza. W owym czasie Warmia, a szczególnie jej centralna i południowa część, była intensywnie zaludniana, na co wskazują duże ilości stanowisk archeologicznych, zarejestrowanych w wyniku odkryć przypadkowych oraz badań wykopaliskowych i powierzchniowych.

Osada w Cerkiewniku badana była sondażowo w 1936 r. przez społecznego opiekuna zabytków archeologicznych na obszar regencji olsztyńskiej nauczyciela L. Fromma¹. Badacz ten datował stanowisko na I połowę I tysiąclecia p.n.e. oraz właściwie określił jego przynależność kulturową do grupy mazursko-warmińskiej kultury łużyckiej.

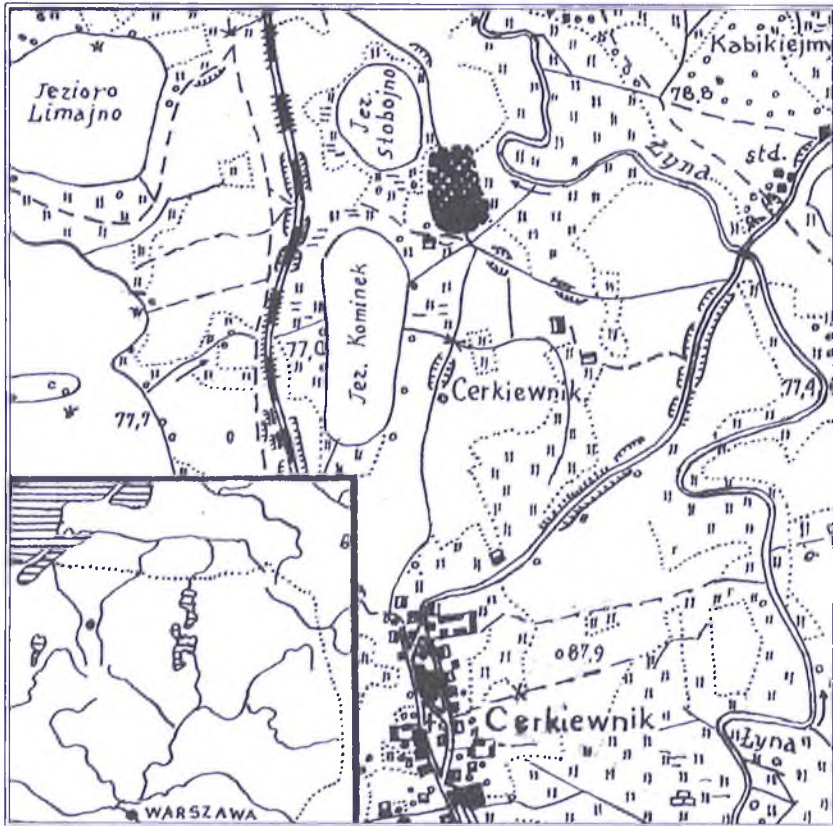
Niszczona przez orkę stanowisko położone jest około 1100 m na północ od wsi, na rozległym wzniesieniu usytuowanym między rzeką Łyną a małymi jeziorami Stobojno i Kominek (ryc. 1). Z analizy terenu wynika, że w czasach użytkowania osada otoczona była wodami, względnie obszarami podmokłymi, co stanowiło o jej naturalnie obronnych walorach. Na podstawie fizjografii oraz rozrzutu zabytków ruchomych odkrytych na powierzchni można przyjąć, że obszar stanowiska wynosił nie mniej niż 2,2 ha. Wzniesienie, na którym znajdują się relikty osady, jest formą naturalną, zbudowaną z piasku.

Przeprowadzone w latach 1988–1989 badania² pozwoliły wstępnie rozpoznać północno-zachodnią, zachodnią oraz południowo-wschodnią partię stanowiska. W trakcie dotychczasowych prac założono siedem wykopów o łącznej powierzchni 361 m².

Odkryto 49 obiektów osadniczych, w tym jamy, paleniska i domostwa. Górne partie wszystkich obiektów zniszczone były przez orkę lub przez wzniesione na niektórych z nich budynki późnośredniowieczne. Na podstawie inwentarza wydzielono 44 obiekty datowane na I połowę I tysiąclecia p.n.e., jedną jamę z okresu wczesnośredniowiecznego oraz 4 domostwa późnośredniowieczne.

¹ Archiwum Działu Archeologii Muzeum Warmii i Mazur w Olsztynie. Teczka Cerkiewnik, gmina Dobre Miasto.

² Badania prowadził z ramienia MWiM w Olsztynie Mirosław Hoffmann. Materiały i dokumentacja z badań znajdują się w tym muzeum.



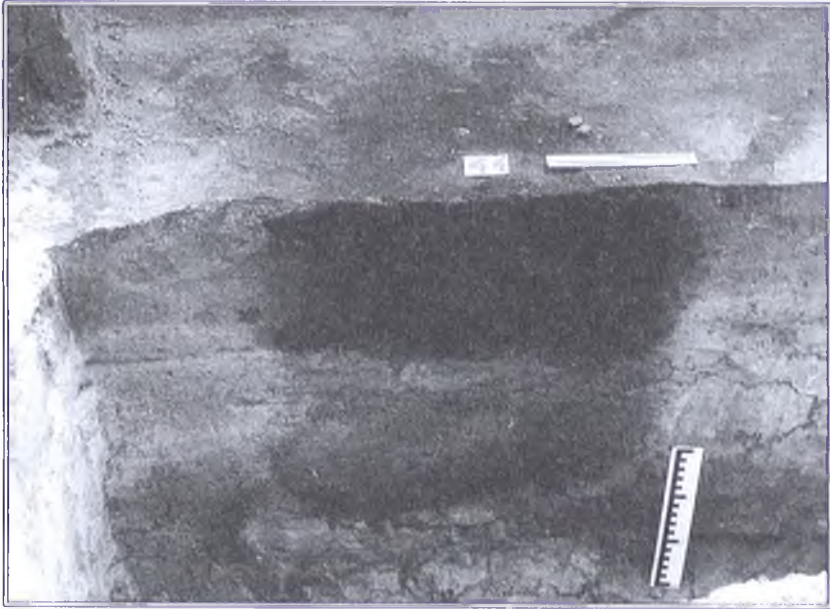
Ryc. 1. Cerkwinek, gm. Dobrze Miasto, stanowisko V. Plan sytuacyjny osady.

Rys. A. Hoffmann

Z odnoszących się chronologicznie do IV–VI okresu epoki brązu śladów osadnictwa kultury łużyckiej zachowały się jedynie zagłębione w ziemi jamy i paleniska. Naziemne konstrukcje budynków³ uległy zniszczeniu przez orkę i nie są już, niestety, uchwytny. Z obiektów tych dominują licznie jamy, większość których posiada kolistą bądź owalną w planie kształty o średnicach od 0,7 do 1,5 m. Pod względem głębokości wydzielić można dwa ich rodzaje: jamy płytkie o miąższości 0,2–0,3 m oraz głębokie o miąższości 0,6–0,7 m, a niekiedy osiągające nawet głębokość do 1 m (ryc. 2). Te ostatnie są często dwuwarstwowe, przy czym wypełnisko ich górnych partii stanowi jasno- lub popielatoszara ziemia, natomiast części dolne wypełnione są ciemnoszarą względnie czarną ziemią.

Jamy zawierają przeważnie fragmenty naczyń ceramicznych i bryły polepy ze śladami formowania oraz — rzadziej — kości zwierzęce, w tym m.in. konia. Pod względem ilości i różnorodności ceramiki wyróżniają się jamy nr 4, 5, 12, 20 i 45.

³ Istnienie elementów konstrukcyjnych zabudowań poświadczają odkryte w warstwie ornej i w niektórych obiektach trójkatne w przekroju fragmenty polepy z odciskami drewnianych belek.



Ryc. 2. Cerkiewnik. Profil jamy odpadkowej (obiekt nr 44).

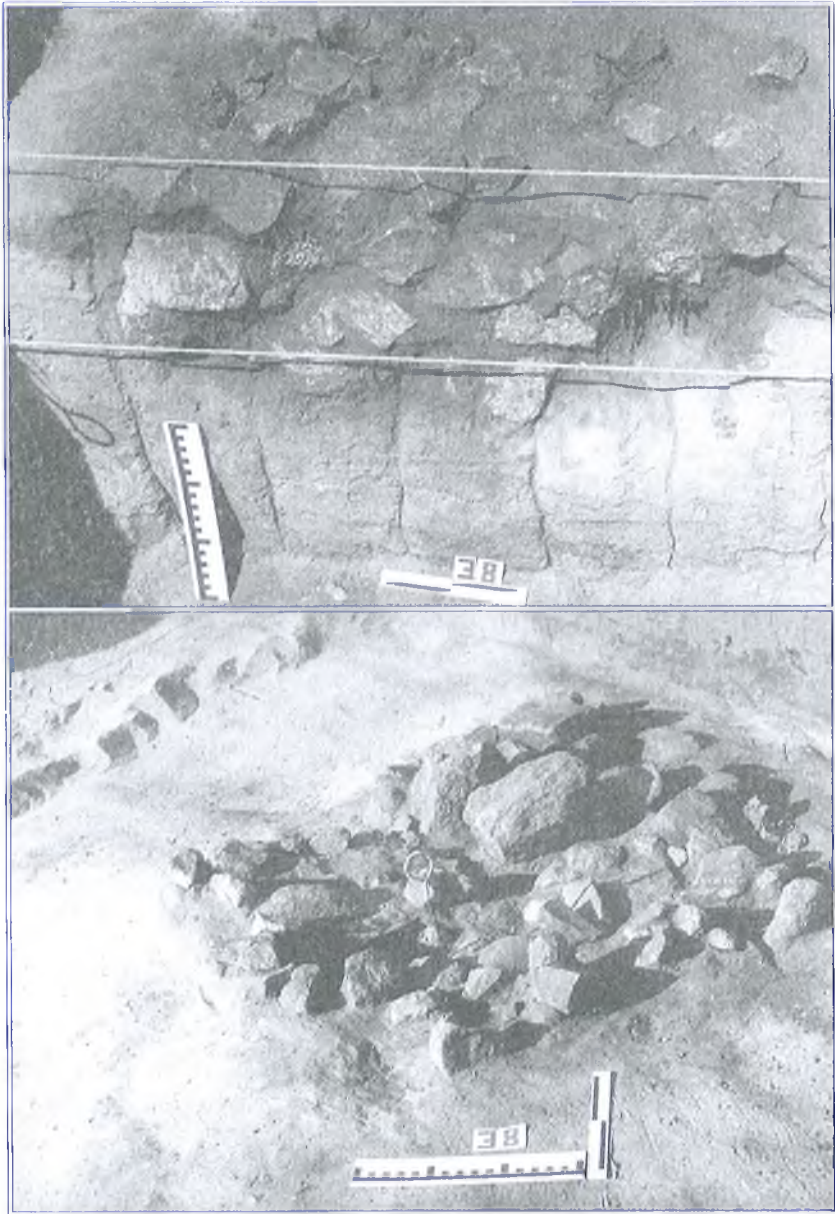
Fot. M. Hoffmann

Formy odkrytych w nich naczyń — mianowicie kubków, niewielkich waz o wyodrębnionych dnach oraz dużych naczyń o prostych lub tulipanowatych rozchylonych wylewach — potwierdzają przynależność osady do grupy mazursko-warmińskiej kultury lużyckiej. Z innych zabytków należy odnotować wystąpienie w jamie nr 39 brylki brązu oraz odkrycie w jamie nr 1 fragmentów glinianej formy odlewniczej *na wosk tracony*, które wskazują na miejscowy wyrób przedmiotów z brązu. Podkreślić należy również wystąpienie w niektórych jamach zabytków krzemienych⁴, m.in. wiórów i odłupków. Ich obecność w obiektach kultury lużyckiej potwierdza sugerowaną w literaturze przedmiotu tezę o przeżywaniu się technik krzemieniarskich w epokach postneolitycznych⁵.

Jak już wspomniano, w obrębie osady odkryto również paleniska. Wyróżniono dwa ich rodzaje. Pierwszy z nich to koliste lub nieznacznie owalne w planie małe paleniska o średnicy 0,5–0,7 m i miąższości nie przekraczającej 0,25 m. Wypełnione one były nasyconą węglami drzewnymi spalenizną i zawierały nieliczne, drobne fragmenty ręcznie lepionej ceramiki. Drugą odmianę palenisk stanowią większe, wypełnione kamieniami obiekty o średnicy około 1,2 m i miąższości dochodzącej do 0,4 m (ryc. 3a). Ich odmienność przejawia się również w dość licznym inwentarzu, na który składają się ułamki kości zwierzęcych oraz fragmenty

⁴ Analizę i dokumentację rysunkową zabytków krzemienych wykonał mgr M. Marciniak z Muzeum Regionalnego w Brodnicy.

⁵ B. B a l e r, Wytwórczość narzędzi krzemienych w neolicie ziem polskich, Wrocław – Warszawa – Kraków – Gdańsk – Łódź 1983, s. 297.



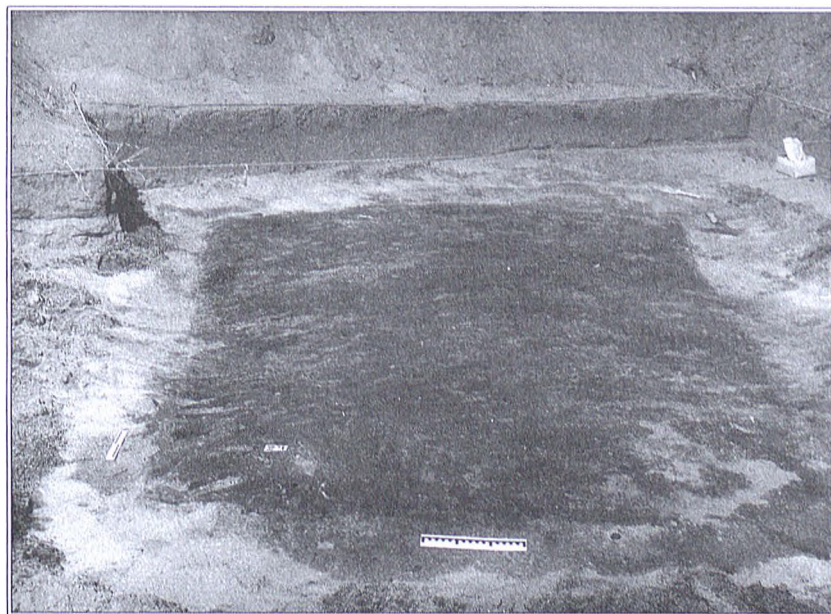
Ryc. 3a. Cerkiewnik. Plan i profil paleniska (obiekt nr 38).

Fot. M. Hoffmann



Ryc. 3b. Cerkiewnik. Przekrój jamy (obiekt nr 30) z wczesnośredniowiecznej fazy użytkowania osady.

Fot. M. Hoffmann



Ryc. 4. Cerkiewnik. Relikty domostwa z XIV-XV wieku.

Fot. M. Hoffmann

naczyń ceramicznych, m.in. dużych garnków o obmazywanych powierzchniach i powszechnych w kulturze łużyckiej naczyń sitowatych.

Jak już w wstępie podkreślono, osada w Cerkiewniku znajduje się w rejonie dużego zagęszczenia punktów osadniczych z I tysiąclecia p.n.e., które należą do kultury mazursko-warمیńskiej kultury łużyckiej i bezpośrednio po niej następującej kultury kurhanów zachodniobałtyjskich.⁶

Liczne, zarejestrowane w centralnej części Warmii stanowiska archeologiczne kumulowały się przeważnie wzdłuż dużych rzek, Łyny i Pastęki. Naturalnie truizmem jest stwierdzenie o ścisłej relacji między osadnictwem a wodą. Związek ten był jednak w owym czasie szczególnie wyraźny, co poświadczyć może analiza dużego skupiska osadniczego z I tysiąclecia p.n.e., które położone jest wokół odległego o 25 km na zachód od Cerkiewnika Jeziora Narie⁷.

Analogiczne do wymienionego pod względem zagęszczenia stanowisk archeologicznych jest skupisko, do którego należy m.in. osada w Cerkiewniku. Koncentruje się ono wzdłuż 15-kilometrowego odcinka Łyny, między miejscowością Redykajny i Knopin. W jego obrębie zanotowano dotychczas 24 punkty osadnicze.

Najstarsze z nich — datowane na IV–VI okres epoki brązu — to omawiana osada w Cerkiewniku, niedawno odkryte podczas badań powierzchniowych cmentarzysko płaskie w Kabikiejmach Dolnych⁸ oraz płaska nekropola z miejscowości Pistki⁹. Stanowiska te odnieść należy do kultury łużyckiej.

W drugim etapie rozwoju skupienia osadniczego użytkowane były, datowane na okres halsztacki oraz wczesny i środkowy okres lateński, cmentarzysko kurhanowe w Bukwałdzie¹⁰ oraz kurhany w Brąswałdzie, Cerkiewniku¹¹ i Pistkach. Na okres ten datowany jest również skarb ozdób i narzędzi brązowych odnotowany w ostatniej z wymienionych miejscowości¹². Stanowiska te reprezentują już kulturę kurhanów zachodniobałtyjskich.

Ostatni etap rozwoju skupiska poświadczony jest przez kurhan w Redykajnach¹³. Analiza formalna i typologiczna odkrytych w nim popielnic pozwala datować go na II wiek p.n.e., a więc ostatnią fazę rozwoju kultury kurhanów zachodniobałtyjskich.

Przedstawione wyżej ustalenia oparte na analizie chronologii i rozrzutu zarejestrowanych stanowisk archeologicznych pozwalają stwierdzić, że rejon ten był z różną intensywnością zaludniony przez całe I tysiąclecie p.n.e.. W pierwszej połowie omawianego przedziału czasowego osadnictwo skupiało się w dolnym biegu tego odcinka Łyny, w okolic miejscowości Brąswałd, Bukwałd, Polejki i Wopy. Faza schyłkowa istnienia tego skupiska cechuje się dalszym przesunięciem osadnictwa na południe, w górę Łyny oraz jego zanikaniem.

⁶ Ł. Okulicz, *Kultura kurhanów zachodniobałtyjskich we wczesnej epoce żelaza*, Wrocław – Warszawa – Kraków 1970, s. 91.

⁷ E. Schmadtke, *Der Laie und die Vorgeschichtsforschung*, *Altpreussen*, t. 1, 1935, s. 239 i n.

⁸ ADA MWiM, *Teczka Kabikiejmy Dolne*, gmina Dobre Miasto.

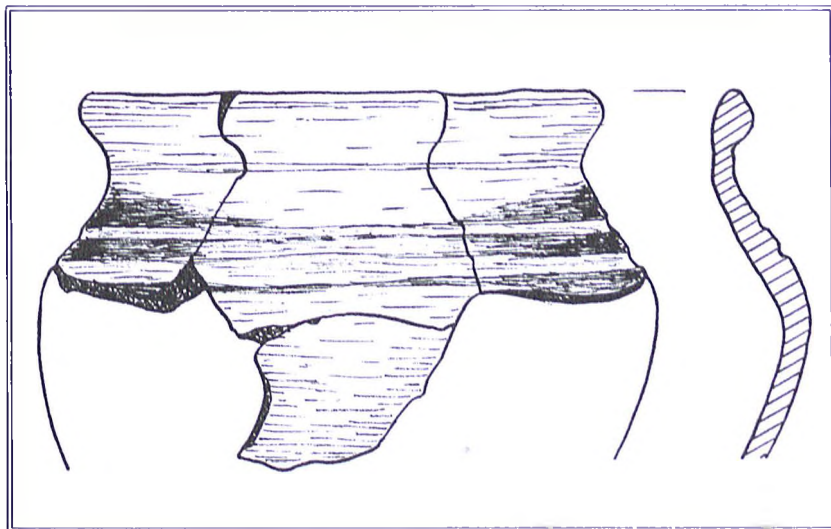
⁹ H. Urbancik, *Die frühen Flachgräberfelder Ostpreussens*, Königsberg 1941, s. 25.

¹⁰ O. Tischler, *Ostpreussische Grabhügel*, III. *Schriften der Physikalisch-ökonomischen Gesellschaft zu Königsberg*, t. XXXI, 1891, s. 19 i n.

¹¹ Tamże, s. 20.

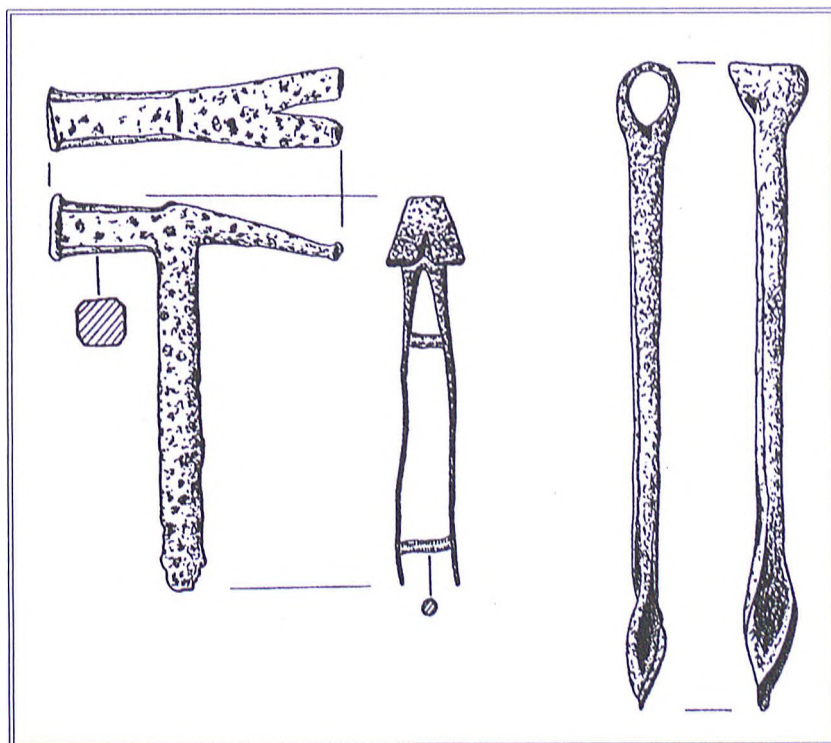
¹² C. Engel, *Vorgeschichte der altpreussischen Stämme*, t. I, Königsberg 1935, s. 344.

¹³ ADA MWiM, *Teczka Redykajny*, gmina Dywity.



Ryc. 5. Cerkiewnik. Uszkodzone naczynie z domostwa średniowiecznego.

Rys. A. Hoffmann



Ryc. 6. Cerkiewnik. Narzędzia żelazne z domostwa średniowiecznego.

Rys. A. Hoffmann

We wczesnym średniowieczu użytkowana była jama odpadkowa nr 30. Posiadała ona owalny w planie, wydłużony po linii północny wschód — południowy zachód kształt o średnicy 2,5 i 1,8 m. Obiekt ten był przewarstwiony, a jego maksymalna głębokość wynosiła 0,8 m (ryc. 3b). Jama zawierała dużo — różnorodnej pod względem form i zdobienia — ręcznie lepionej i obtaczanej ceramiki oraz polepę, kości zwierzęce i węgle drzewne. Na podstawie ceramiki naczyniowej chronologię tego obiektu określić można na XI–XII w.

Późnośredniowieczną fazę użytkowania wyniesienia położonego między Łyną a jeziorami Stobojno i Kominek potwierdzają odkryte pozostałości zagłębionych w ziemię domostw (obiekty nr 8, 29, 33 i 47), (ryc. 4). Obiekt nr 8 stanowił relikwium prawie kwadratowego w planie budynku o wymiarach 2,5×2,2 m i zachowanej głębokości 0,45 m. Oprócz dobrze zachowanych, noszących ślady obciosowania spalonych konstrukcji drewnianych odkryto w nim: górną partię naczynia (ryc. 5), żelazny świder i obcęgomłotek (ryc. 6) oraz zwierzęce kości, w tym należące do świni i konia. Prostokątne w planie domostwa nr 29 i 33 również zawierały fragmenty naczyń ceramicznych, kości zwierzęce oraz przedmioty żelazne, w tym gwoździe, okucia oraz piesznę. Na podstawie form ceramiki domostwa te datować należy na schyłek XIV i XV w. Bliższą chronologię tej fazy użytkowania osady ustalić będzie można po określeniu dwóch brakteatów, które wystąpiły w obiekcie nr 47.

Znalezione w domostwach przedmioty kultury materialnej rzucają pewne światło na zajęcia średniowiecznych mieszkańców osady, poświadczając zajmowanie się przez nich m.in. bartnictwem i ciesielstwem.

Odkrycie średniowiecznej osady jest bardzo ważne ze względu na jej położenie. Lokowany 13 stycznia 1383 r. Cerkiewnik podarowany został 14 lat później przez biskupa Henryka Sorboma Kapitulie Kolegiackiej w Dobrym Mieście¹⁴ i znajdował się w miejscu obecnego położenia wsi. Odślonięte podczas badań archeologicznych domostwa średniowieczne należały więc do oddalonej o ponad kilometr na północ od wsi kolonii lub stanowiły pozostałości innej, zniszczonej wskutek pożaru osady, której istnienie nie zostało odnotowane w źródłach pisanych.

DIE SIEDLUNG IN CERKIEWNIK (MÜNSTERBERG) IM LICHT DER ARCHÄOLOGISCHEN AUSGRABUNGEN

ZUSAMMENFASSUNG

Die Siedlung in Cerkiewnik (Münsterberg) befindet sich im Gebiet einer starken Ansammlung von Siedlungspunkten aus dem I. Jahrtausend v. Chr., die in der archäologischen Terminologie den jüngeren Perioden der Bronzezeit und der frühen Eisenzeit entspricht. Diese Siedlung, entdeckt und erforscht 1936 durch L. Fromm, wurde durch erneute Ausgrabungen 1988-1989 bearbeitet, die vom Verfasser im Auftrag des Ermländisch-Masurischen Museums in Olsztyn (Allenstein) durchgeführt wurden.

¹⁴ S.A. O l c z y k FMA, Sieć parafialna biskupstwa warmińskiego do roku 1525, Lublin 1961, s. 70.

Der durch Pflugarbeiten stets zerstörte Standort liegt etwa 1,1 km nördlich vom Dorf, auf einer ausgedehnten Anhöhe zwischen dem Fluß Lyna (Alle) und den Seen Stobojno (Stobägensee) und Kominek (Comiensee). Aufgrund der Physiographie des Geländes und der Dispersion von beweglichen Objekten auf der Erdoberfläche wird die Fläche der Siedlung auf mindestens 2,2 ha geschätzt. Infolge der Ausgrabungen wurden neunundvierzig Objekte enthüllt, darunter Gruben, Feuerstellen und Relikte der Behausungen. Aufgrund des Inventars wurden vierundvierzig Objekte aus der ersten Hälfte des 1. Jahrtausends v. Chr. gekennzeichnet, eine Grube aus dem Frühmittelalter sowie vier mittelalterliche Behausungen vom Ende des 14./Anfang des 15. Jahrhunderts.

Die meisten Gruben und Feuerstellen enthalten Tierknochen und Keramiktöpfe von formal-technologischen Merkmalen und der Verzierung, die für die ermländisch-masurische Gruppe der Lausitzer (Hallstatt-) Kultur typisch sind. Bemerkenswert ist die hohe Frequenz von Kieselwerkzeugen in den Siedlungsgruben, die den späten Perioden der Bronzezeit zuzuordnen ist.

Im einzigen bisher entdeckten Objekt der prußischen Kultur der Abfallgrube Nr. 30 wurde ein Lehmfußboden, Tierknochen sowie handmodellerte und abgedrehte Keramik vorgefunden, die aufgrund der charakteristischen Ornamentik dem 11.-12. Jahrhundert zuzuschreiben ist.

Die spätmittelalterliche Phase der Nutzung dieser Siedlung wird durch Relikte von vier Behausungen bestätigt. Besonders interessant sind die Reste des als Objekt Nr. 8 bezeichneten Hauses. Es war ein kleiner Holzbau, 2,5×2,5 m groß, bis zum Niveau von -0,45 m in den Erdboden vertieft. Außer den verbrannten Holzkonstruktionen wurden dort u. a. Schweine- und Pferdeknöchel, ein Lehmgefäß sowie eiserne Bohrer und Hammerzange, die wahrscheinlich als Opfergabe bei der Hauserrichtung gedacht waren. Aus den in anderen Behausungen aus dem ausgehenden 14. und Anfang des 15. Jahrhunderts entdeckten Funden sind Brakteate sowie Eisenbeschläge und Beutnerwerkzeug zu erwähnen. Die entdeckten Produkte der materiellen Kultur beleuchten teilweise die wirtschaftliche Betätigung der Siedlungsbewohner und bestätigen ihre Interessen für Zimmerhandwerk und Beutnerei.

Die Entdeckung der mittelalterlichen Siedlung in Münsterberg ist für die Rekonstruktion des Siedlungsnetzes in diesem Teil des Ermlandes sehr bedeutend. Münsterberg, das seine Gründungsurkunde am 13. Januar 1383 erhielt und vierzehn Jahre später durch den Bischof Heinrich Sörbom dem Stiftskapitel in Guttstadt verliehen, befand sich dort, wo das heutige Dorf liegt. Die während der Ausgrabungen freigelegten mittelalterlichen Behausungen gehörten also zu einem über ein Kilometer vom Dorf entfernten Ausbau oder sind Spuren eines durch Brand verwüsteten Dorfes, dessen Name in Vergessenheit geriet.