



Pawłowski Ÿ B



STANISŁAW SZOBER

GRAMATYKA POLSKA

W ĆWICZENIACH

PODRĘCZNIK

DLA SZKÓŁ Powszechnych
I KLAS NIŻSZYCH SZKÓŁ ŚREDNICH

ZESZYT TRZECI
WYDANIE SIEDEMNASTE



B. Miłoszewski
Księgarnia - Drukarnia
Nowe Miasto n/Drw.

WYDAWNICTWO M. ARCTA W WARSZAWIE

1 9 3 2

1.35

DRUKARNIA ZAKŁADÓW WYDAWNICZYCH
M. ARCT, SP. AKC. W WARSZAWIE,
CZERNIAKOWSKA 225

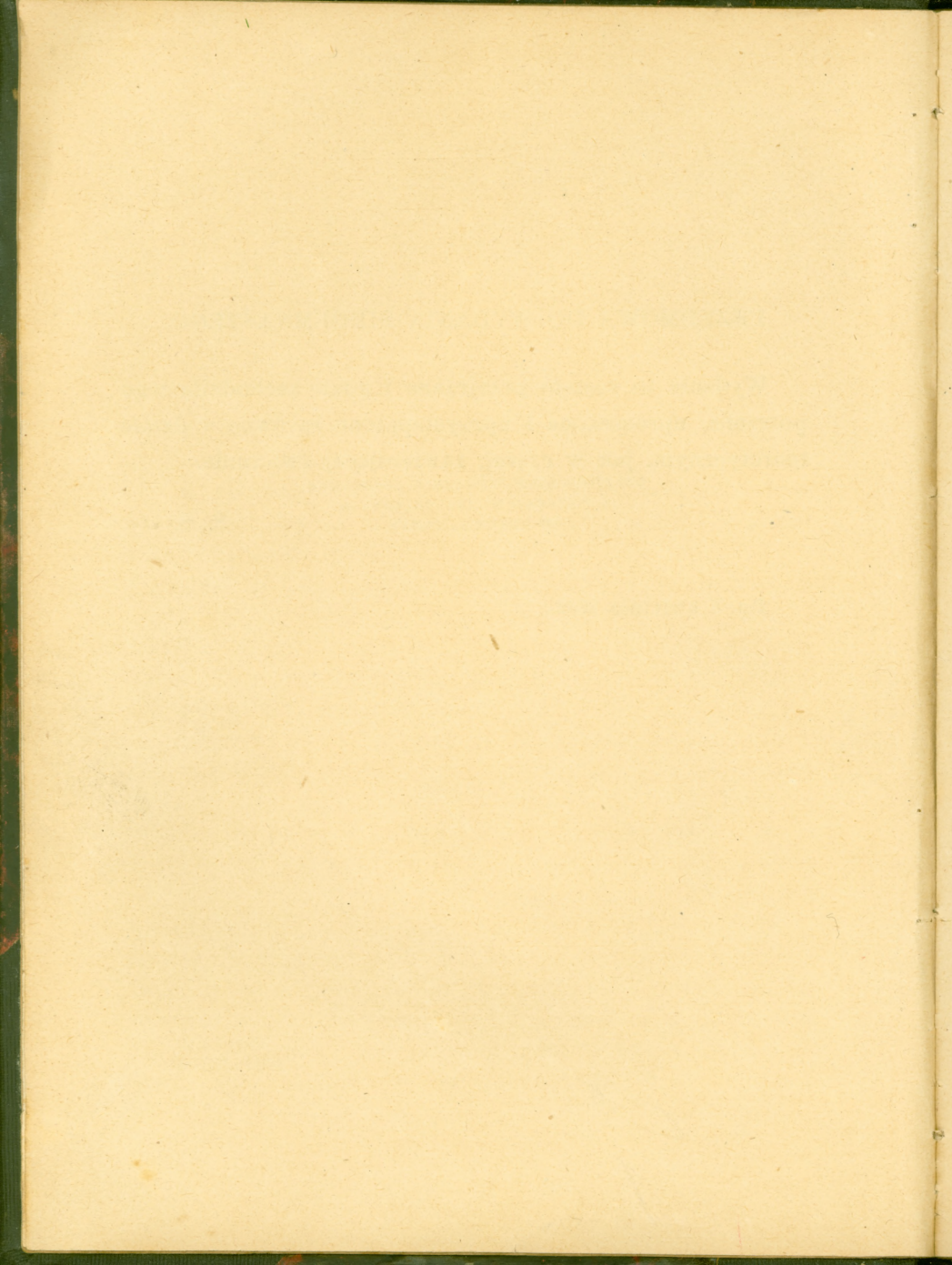
(430 - 435)
22-(VII-1932)

PRZEDMOWA DO WYDANIA SIEDEMNASTEGO.

Wydanie to zostało przejrane i gdzie zachodziła tego potrzeba, uproszczone i uprzyjętnione zarówno w dziale teoretycznym, jak w części, zawierającej ćwiczenia.

S. S.

Dn. 8 kwietnia 1932.



NAUKA O ZDANIU.

I. Podział zdań.

§ 1. Wyraz lub połączenie dwóch lub więcej wyrazów, zapomocą których wyrażamy myśl, uczucie lub wolę, nazywa się zdaniem, np. *Zakopane leży w Tatrach. W góry, w góry, miły bracie! Tam swoboda czeka na cię.*

§ 2. Ze względu na treść rozróżniamy zdania oznajmujące, wykrzyknikowe i pytające. W zdaniach oznajmujących wypowiadamy myśli bez wyraźnego zaznaczenia uczucia, np. *Warszawa leży nad Wisłą.* Zapomocą zdań wykrzyknikowych obok myśli wyrażamy łączące się z nimi uczucia lub wolę, np. *Pędź, latawce białonogi!* Zdaniem pytającym zwracamy się z zapytaniem, np. *Czy znasz Kraków? — Kto przyszedł?*

§ 3. Ze względu na sposób wyrażania rozróżniamy zdania pojedyncze nierozwinięte, pojedyncze rozwinięte i złożone.

Pojedynczem nierozwiniętym nazywamy zdanie, w którym podmiot i orzeczenie są nierozwinięte, czyli jednowyrazowe, np. *Gwiazdy | świecą. Księżyc | wschodzi.* Pojedynczem rozwiniętym nazywamy zdanie, w którym przynajmniej jedna jego część (podmiot lub orzeczenie) jest rozwinięta, czyli dwu-

lub wielowyrazowa, np. *Głęboko roztwiera się | niebo.* — *Jaśnieje | mleczna droga.* Złożonem nazywamy zdanie, które się składa z dwóch lub więcej zdań pojedynczych, np. *Zawsze będą wspominał to lato, w którym razem spędziliśmy wakacje.*

II. Części składowe podmiotu i orzeczenia rozwiniętego.

§ 4. W zdaniu: *cała ziemia | polyskiwała świeżą, kroplistą rosą* i podmiot (*cała ziemia*) i orzeczenie (*polyskiwała świeżą, kroplistą rosą*) są rozwinięte. Podmiot składa się tu z dwóch wyrazów, a orzeczenie — z czterech, łatwo jednak zauważyć, że nie wszystkie te wyrazy mają jednakowo ważne znaczenie: zarówno podmiot, jak orzeczenie rozwinięte zawierają w sobie taki wyraz, z którym się łączy jego podstawowe, zasadnicze znaczenie. Takim wyrazem w podmiocie *cała ziemia* jest wyraz *ziemia*, a w orzeczeniu *polyskiwała świeżą, kroplistą rosą* — wyraz *polyskiwała*. Te zasadnicze, podstawowe wyrazy podmiotu i orzeczenia rozwiniętego nazywają się podmiotem *z a s a d n i c z y m* i orzeczeniem *z a s a d n i c z e m*. Wyróżnić je bardzo łatwo, nie tylko po tem, że mają najważniejsze znaczenie, lecz także dlatego, że się wzajemnie z sobą łączą.

§ 5. Wszystkie inne wyrazy samodzielne, wchodzące w skład podmiotu i orzeczenia rozwiniętego, nazywają się *określeniami*. Np. wyraz *cała* w podmiocie *cała ziemia* i wyrazy *świeżą, kroplistą rosą* w orzeczeniu *polyskiwała świeżą, kroplistą rosą*.

§ 6. Wśród określeń rozróżniamy dopełnienia, przydawki i okoliczniki.

Dopełnienie jest to określenie, które wskazuje na osobę lub rzecz i uzupełnia wyraz, z którym się łączy. Dopełnienie odpowiada na pytania: *kogo? czego? komu? czemu? kogo? co? kim? czem? o kim? o czym?* i t. p. np. *Poznanie błędu | zmniejsza winę.*

§ 7. Przydawka jest to określenie, które wskazuje na właściwość osoby lub rzeczy i określa bliżej wyraz, z którym się łączy. Przydawka odpowiada na pytania *jaki? który? czyj? ile?* np. *Początek dobry | niewa koniec podobny.—Twój brat | jest moim przyjacielem.—Dwa ogniska paliły się na polu.*

§ 8. Okolicznik jest to określenie, które wskazuje na właściwość cechy lub czynności i określa bliżej wyraz, z którym się łączy. Okolicznik odpowiada na pytania: *jak? gdzie? skąd? dokąd? kiedy? poco? dla czego?* i t. p. np. *Niedaleko ciągnął się | bardzo gęsty las.—Wieczorem była | mgła.*

III. Sposoby wyrażania podmiotu.

§ 9. Podmiot (nierozwinięty lub zasadniczy) bywa wyrażany:

1) zapomocą rzeczowników i zaimków rzeczownych, np. *Las | szumi.— On | opowiada.— Na niebie ukazała się | ciemna chmura.*

2) zapomocą bezokoliczników, np. *Poznać błąd | jest to krok do cnoty.*

3) zapomocą innych wyrazów, a nawet całych zwrotów i zdań, np. *Cierpliwy | wytrwa.* — *Dziś | mi ja, jutro | nadchodzi.*

4) zapomocą końcówek osobowych słowa osobowego, mianowicie, wtedy, kiedy podmiotem jest osoba pierwsza lub druga, np. *Chodź!* — *Czekajcie!* — *Słuchamy.*

§ 10. Podmiot może być gramatyczny albo logiczny.

1) Podmiot gramatycznym nazywamy podmiot, który jest położony w mianowniku, np. *Ciemny las | czerniał zdala.* — *Bojaźliwy | nie wielkiego nie sprawi.*

2) Podmiotem logicznym nazywamy podmiot, który jest położony nie w mianowniku, lecz w innym jakimś przypadku, np. *Dnia | przybywa.* — *Szabel | nam nie zabraknie.*

§ 11. Zdania, nie mające wyraźnego podmiotu, nazywają się bezpodmiotowymi, np. *Grzmi.* — *Błysnęło.*

Zdania bezpodmiotowe bywają używane:

1) przy słowach, oznaczających najrozmaitsze zjawiska w przyrodzie, np. *Chmurzy się.* — *Dądzę.* — *Mży.* — *Grzmi.*

2) przy słowach, oznaczających stany duszy lub ciała, np. *Boli mię.* — *Mdli mię.*

3) przy wyrażeniach, składających się ze słowa posiłkowego *jest, staje się, robi się, czyni się* i rzeczownika (z przyimkiem lub bez), bezokolicznika albo przysłówka, np. *Już czas było jechać.* — *W wielu miejscach widać było małe łąki.* — *Dokoła było ciemno.*

Uwaga. Słowo posiłkowe *jest* w czasie teraźniejszym zazwyczaj bywa opuszczane, np. *Polo-
neza czas zacząć.*

4) przy każdym wogóle słowie, oznaczającym czynność ludzką, np. *Opowiadają o nim cuda.*

Uwaga. W czasie przeszłym zamiast końcówki *-li* używamy zazwyczaj formy z końcówką *-no* lub *-to*, np. *Szanowano go powszechnie* = *szanowali go powszechnie.* — *Odjęto mi wolność* = *odjęli mi wolność.*

IV. Sposoby wyrażania orzeczenia.

§ 12. Orzeczenie (nierozwinięte lub zasadnicze) bywa wyrażane:

1) zapomocą czasowników (słów osobowych, imiesłowów, bezokoliczników), np. *Wichry | w las uderzyły.* — *Dom nasz | był zawsze otwarty.* — *Życ | to pracować.*

2) zapomocą przymiotników, zaimków w przymiotnych i liczebników, np. *Ranek | był przejrzysty.* — *Takie jest | moje życie.* — *Nasz pułk | był czwarty.*

3) zapomocą przysłówków, np. *Miło jest | znaleźć piękną duszę w człowieku.*

4) zapomocą rzeczowników, np. *My | jesteśmy nieźli rolnicy.*

§ 13. Samo przez się może wyrażać orzeczenie tylko słowo osobowe, t. j. czasownik w formie osobowej. Imiesłowy, bezokoliczniki, przymiotniki, zaimki, liczebniki, przysłówki i rzeczowniki wyrażają orze-

czenie tylko w połączeniu ze słowem posiłkowym (*jest, staje się, zostaje...*). Dla tej właściwości orzeczenie, wyrażone zapomocą słowa osobowego, wyróżniamy z pośród innych gatunków orzeczenia. Orzeczenie słowne nazywamy orzeczeniem czasownikowym, wszystkie zaś inne gatunki orzeczenia nazywają się orzeczeniami złożonymi.

Części orzeczenia złożonego, wyrażone zapomocą imiesłowu, bezokolicznika, przymiotnika, zaimka, liczebnika, przysłówka lub rzeczownika, nazywają się orzecznikami.

§ 14. Orzecznik przymiotny kładzie się w mianowniku, np. *Noc | była przecudna, ale piękny jest-| także dzień.*

Orzecznik rzeczowny kładzie się zazwyczaj w narzędniku, niekiedy także w mianowniku, np. *Wiara | jest pociechą. — Wiedza | jest to potęgą.*

V. Sposoby wyrażania dopełnienia.

§ 15. Dopełnienie jest to określenie, które odpowiada na pytania: *kogo? czego? komu? czemu? kogo? co? kim? czem? o kim? o czem?* i t. p. i wskazuje na osobę lub rzecz, np. *Pomaganie bliźniemu | uszlachetnia człowieka.*

Dopełnienie bywa wyrażane zapomocą:

1) rzeczowników i zaimków rzeczownych, np. *Głowę kryje | włos biały. — Początek roku | był dla mnie bardzo smutny.*

2) bezokoliczników, np. *Nieraz przyrzekałeś grać na mem weselu.*

3) zapomocą innych wyrazów, a nawet całych zwrotów, użytych w znaczeniu rzeczowników, np. *Bóg | pocieszy nieszczęśliwego.* — *Nikt | nie jest bez ale* (= bez zarzutu).

§ 16. Dopełnienia łączą się z czasownikami, przymiotnikami, przysłówkami lub rzeczownikami, np. *Czarna ziemia | rodzi białą pszenicę.* — *Syn | był podobny do matki.* — *On | umie więcej od ciebie.* — *Pomaganie bliźnim | jest cnotą.* Dopełnienia, łączące się z czasownikami, a przedewszystkiem ze słowami osobowemi, nazywają się dopełnieniami przyczasownikowemi, np. *Mgła | zasłoniła cały świat.*

§ 17. Wśród dopełnień przyczasownikowych różniamy bliższe i dalsze.

Dopełnieniem bliższem nazywamy takie, które przy zamianie słowa osobowego na stronę bierną stają się podmiotem, np. *Syn | kocha matkę.* — *Matka | jest kochana przez syna.*

Dopełnienie dalsze takiej właściwości nie posiada, np. *On | chętnie pomaga kolegom.*

§ 18. Dopełnienie bliższe kładzie się w bierniku, niekiedy w dopełniaczu, czasem w narzędniku, np. *Czarna rola | rodzi czystą pszenicę.* — *Dobry młyn | wszystko zmiele.* — *Daj mi chleba.* — *Nie mam książki.* — *Pragnę twojego szczęścia.* — *Wiatr | porusza gałązkami.*

Dopełnienie dalsze używane bywa we wszystkich przypadkach, prócz mianownika i wołacza, z przyimkiem lub bez przyimka, np. *Przychodzę radzić się ciębie w ważnej rzeczy.*

§ 19. Dopełnienia przymiotników tak, jak dopełnienia dalsze czasowników, używane bywają we wszystkich przypadkach, prócz mianownika i wołacza, z przyimkiem lub bez przyimka, np. *On | jest ckeiwy sławy.*—*Jestem wdzięczny dziaduniowi za błogosławieństwo.*

§ 20. Po rzeczownikach odsłownych (utworzonych od słów) kładziemy dopełnienia w tych samych przypadkach, co po odpowiednich słowach osobowych. Wyjątek stanowią tylko dopełnienia biernikowe, które po rzeczownikach przybierają postać dopełniacza, np. *Pomagam słabemu —pomaganie słabemu.*—*Uprawiam rolę — uprawianie roli.*

§ 21. Dopełnienia, zależne od imiesłowu lub bezokolicznika, kładą się zawsze w tym samym przypadku, co po odpowiednim słowie osobowem, np. *Tęsknię za krajem—tęsknić za krajem — tęskniący za krajem.*—*Panuję nad sobą —panować nad sobą—panujący nad sobą.*

VI. Sposoby wyrażania przydawek.

§ 22. Przydawka jest to określenie, które wskazuje na właściwość osoby lub rzeczy i odpowiada na pytania: *jaki? który? ile? czyj?*, np. *Przydrożne lipy | ścielą długie cienie.* — *Mądra głowa | ma dość dwa słowa.*

Przydawki bywają wyrażane:

1) zapomocą przymiotników, imiesłowów przymiotnikowych, zaimków lub liczebników,

np. *Widziałem w botanicznym wileńskim ogrodzie owe sławione drzewa, rosnące na Wschodzie i na Południu.*

2) zapomocą rzeczowników, położonych w tym samym przypadku, co wyraz określany, np. *Księża paulinowie | tabakę taką robią w mieście Częstochowie.*

3) zapomocą rzeczowników w dopełniaczu, np. *Śliczne są | okolice Krakowa.*

4) zapomocą rzeczowników z przyimkami, np. *Droga do wsi | szła pod górę.*

Przydawka, wyrażona zapomocą przymiotnika, imiesłowu przymiotnikowego, zaimka lub liczebnika, nazywa się przydawką przymiotną, np. *Wielki las.— Piękny ogród.— Tamten rok.— Dwa lata.— Wygrana bitwa.— Pracujący człowiek.*

Przydawka, wyrażona zapomocą rzeczownika, położonego w tym samym przypadku, co wyraz określany, nazywa się przydawką rzeczowną, np. *Anioł stróż. — Syn jedynak. — Król bohater.*

Przydawka, wyrażona zapomocą rzeczownika w dopełniaczu, nazywa się przydawką dopełniaczową, np. *Chwila ciszy. — Odgłosy dzwonka.*

Przydawka, wyrażona zapomocą rzeczownika z przyimkiem, nazywa się przydawką przyimkową, np. *Droga do wsi. — Żóraw od studni.*

VII. Sposoby wyrażania okoliczników.

§ 23. Wśród okoliczników rozróżniamy:

1) okoliczniki miejsca, które odpowiadają na pytania: *gdzie? skąd? dokąd? którędy?* np. *Tu i owdzie | błada jarzębina | wychyla się na ulicę.*

2) okoliczniki czasu, które odpowiadają na pytania: *kiedy? jak dawno? odkąd? dopóki?* np. **Przybywszy do Wilna, zaraz pobiegłem do mego ogródka.**

3) okoliczniki sposobu, które odpowiadają na pytania: *jak? jakim sposobem? jak bardzo? o ile?* np. **Podróżny | spał szczerze.**— **Początek roku | był dla mnie nadzwyczaj smutny.**— **Pieszy | ścieżkami trzykroć prędzej zdąży.**

4) okoliczniki przyczyny, które odpowiadają na pytania: *dlaczego? z jakiego powodu? z czego?* np. **Wszyscy | się uśmiechali z radości.**

5) okoliczniki celu, które odpowiadają na pytania: *poco? w jakim celu?* np. **Szedłem wypełnić jego rozkazy.**

§ 24. Okoliczniki bywają wyrażane:

1) zapomocą przysłówków (właściwych, zaimkowych i liczebnikowych), np. **Znowu | deszcz | ciszej szumi.**— **Gdzie niegdzie rośnie | krzak głogu.**— **Spojrzeliliśmy sobie trzykroć oko w oko.**

2) zapomocą imiesłówów przysłówkowych, np. **Wiatr, | szumiąc, miotał tumanami śniegu.** — **Wróciwszy do domu, zastałem miłą niespodziankę.**

3) zapomocą wyrażeń przysłówkowych, oznaczanych rzeczownikami we wszystkich przypadkach prócz mianownika i wołacza, z przyimkami lub bez przyimków, np. **Nad rankiem było znów | cudne powietrze.** — **Odetchnąłem pełną piersią.**

4) okoliczniki celu wyrażane bywają także zapomocą bezokoliczników, np. **Przychodzę cię przepraszać.**

5) okoliczniki sposobu bywają niekiedy wyrażane zapomocą rzeczowników z przysłówkami *jak, jakby, jakgdyby, gdyby, niby*, np. **Miny burzące kopią się w ziemi jak krety.**

VIII. Wyrazy poza zdaniem.

§ 25. Poza zdaniem, nie wiążąc się bezpośrednio z jego treścią, stoją wołacze, wyrazy i zdania wtrącone.

Wołacz wskazuje na osobę, do której mówiący się zwraca, nazywając ją odpowiednim imieniem, np. *Błogosławię cię, dziecię moje! — Matko moja, mógłbym ci zrobić spowiedź ogólną z życia mojego.*

§ 26. Wyraz wtrącony jest to wyraz, który nie łączy się bezpośrednio z żadnym z wyrazów w zdaniu i zaznacza tylko stosunek osoby mówiącej do wypowiedzanego zdania, np. *On, według mnie, ma wiele braków.*

Ten osobisty stosunek do myśli, wypowiedzanej w zdaniu, osoba mówiąca wyraża niekiedy zapomocą całego zdania. Wtedy mamy zdania wtrącone np. *Broniliście się, przyznaję, dzielnie i przytomnie.*

IX. Sposoby łączenia wyrazów w zdaniu.

1. Sposoby łączenia orzeczenia z podmiotem.

§ 27. Orzeczenie łączy się bezpośrednio z podmiotem tylko w zdaniach nierozwiniętych, to znaczy wtedy, kiedy zarówno orzeczenie, jak podmiot są nierozwinięte. Naprzykład *Słońce | świeci*. W zdaniach rozwiniętych w bezpośrednią łączność wchodzi z sobą nie całe orzeczenie i cały podmiot, lecz tylko orzeczenie zasadnicze (lub nierozwinięte) i podmiot zasadniczy (lub nierozwinięty), bo określenia, wchodzące w skład podmiotu i orzeczenia rozwiniętego, łączą się, jak wiadomo (patrz § 5), tylko

z temi wyrazami, które są w tej samej części zdania, co i one, np. *W powietrzu zapanowała cisza.* —
Zapanowała ogromnie poważna cisza. — *W powietrzu zapanowała poważna cisza.*

W pierwszym zdaniu orzeczenie zasadnicze łączy się z podmiotem nierozwiniętym, w zdaniu drugim orzeczenie nierozwinięte łączy się z podmiotem zasadniczym, w zdaniu trzecim orzeczenie zasadnicze łączy się z podmiotem zasadniczym.

Nigdy jednak w zdaniu rozwiniętym niema takiego wypadku, żeby całe orzeczenie łączyło się z całym podmiotem.

Mogą więc być następujące cztery wypadki łączenia się orzeczenia z podmiotem:

1) orzeczenie nierozwinięte łączy się z podmiotem nierozwiniętym, np. *Wiatr szumi.*

2) orzeczenie nierozwinięte łączy się z podmiotem zasadniczym, np. *Pada ulewny deszcz.*

3) orzeczenie zasadnicze łączy się z podmiotem nierozwiniętym, np. *Mgła zasłoniła pola.*

4) orzeczenie zasadnicze łączy się z podmiotem zasadniczym, np. *Gęsta mgła zasłoniła pola.*

§ 28. Orzeczenie (nierozwinięte lub zasadnicze) łączy się z podmiotem (nierozwiniętym lub zasadniczym) w następujący sposób:

1) orzeczenie czasownikowe zgadza się z podmiotem w osobie i liczbie, a niekiedy także w rodzaju, np. *Nauczyciel mówi; ja słucham; wy zapisujecie.* — *Przyszła siekiera, i las zginął.*

2) orzeczenie złożone łączy się z podmiotem w ten sposób, że słowo posiłkowe zgadza się z podmiotem w osobie i liczbie, niekiedy także w rodzaju, a orzecznik — zazwyczaj w rodzaju, liczbie i przypadku, np. *Noc | była* przecudna. — *Piękny jest | dzień*.

§ 29. Jeżeli podmiot rozwinięty składa się z kilku podmiotów zasadniczych, to w sposobach łączenia orzeczenia (nierozwiniętego lub zasadniczego) z temi podmiotami kierujemy się następującymi zasadami:

1) przy kilku podmiotach zasadniczych kładziemy orzeczenie w liczbie mnogiej, np. *Wrzask psów, krzyk strzelców | grzmią* ze środka puszczy.

Uwaga. Jeżeli obok podmiotu gramatycznego jest jeszcze towarzyszący mu podmiot logiczny w narzędniku z przyimkiem *z*, to wtedy orzeczenie może być użyte w liczbie pojedynczej lub mnogiej, np. *Ojciec z synem | poszedł* na spacer. — *Ojciec z synem | wybrali* się na wycieczkę.

2) jeżeli wśród podmiotów zasadniczych jest choćby jeden rzeczownik, wymagający przy sobie w liczbie mnogiej formy osobowej przymiotnika, zaimka lub imiesłowu, to w orzeczeniu kładzie się forma osobowa, np. *Konie i jeźdźcy | zniknęli* w obłokach.

3) jeżeli w znaczeniu podmiotów zasadniczych występują zaimki osobowe, to osoba pierwsza ma przewagę nad drugą i trzecią, a druga nad trzecią, np. *I ja i oni | wyczekiwaliśmy* cię z upragnieniem. — *I ty i oni | zawiedliście* moje nadzieje.

§ 30. Wypadków odwrotnych, w którychby z podmiotem łączyło się kilka orzeczeń zasadniczych, nie ma, bo w każdym zdaniu pojedynczym bywa zawsze

jedno tylko orzeczenie zasadnicze (lub nierozwinięte). Każde orzeczenie jest podstawą oddzielnego zdania, więc jeżeli się spotykamy z kilku orzeczeniami, to jednocześnie mamy do czynienia z kilku zdaniami, np. *Słońce | wzeszło || i oświetliło obłoki.*

W przykładzie tym mamy dwa zdania; pierwsze z nich ma orzeczenie nierozwinięte *wzeszło*, w drugim orzeczeniem zasadniczym jest czasownik *oświetliło*; w pierwszym zdaniu podmiotem (nierozwiniętym) jest rzeczownik *słońce*, zdanie drugie ma podmiot domysłny, a jest nim ten sam rzeczownik *słońce*.

§ 31. Przy podmiocie logicznym orzeczenie (nierozwinięte lub zasadnicze) kładzie się zawsze w liczbie pojedynczej, nawet wtedy, kiedy podmiot jest użyty w liczbie mnogiej. Orzeczenie, różniące formy rodzaju, przybiera w takich wypadkach postać rodzaju nijakiego, np. *Szabel | nam nie zabraknie.* — *Grzybów | było w bród.*

2. Sposoby łączenia części podmiotu i orzeczenia rozwiniętego.

§ 32. Wyrazy, wchodzące w skład podmiotu i orzeczenia rozwiniętego, łączą się z sobą w pary. Na przykład w zdaniu *gęsty, ciemny mrok powoli zasłonił pola i łąki* mamy w podmiocie rozwiniętym następujące pary wyrazów: 1) *gęsty, ciemny*, 2) *gęsty mrok*, 3) *ciemny mrok*, a w orzeczeniu następujące połączenia dwuwyrazowe: 1) *powoli zasłonił*, 2) *zasłonił pola*, 3) *zasłonił łąki*, 4) *pola i łąki*.

Jak widać z tego przykładu, w połączenia dwuwyrazowe łączą się z sobą w podmiocie i orzeczeniu rozwiniętym 1) różnego gatunku określenia (dopeł-

nienia, przydawki, okoliczniki) z odpowiadającymi im wyrazami określanymi, np. *zasłonił pola, gęsty mrok, powoli zasłonił*; 2) jednakowe części podmiotu i orzeczenia rozwiniętego, np. dwie przydawki — *gęsty, ciemny*, dwa dopełnienia — *pola i łąki*.

§ 33. Jeżeli połączenie dwuwyrazowe składa się z określenia i wyrazu określanego, to jeden z wyrazów stanowi część główną i niezależną połączenia, a drugi jest częścią podrzędną i zależną od wyrazu głównego. Taki związek między wyrazami nazywamy związkiem podrzędnym, np. *zasłonił pola, gęsty mrok, powoli zasłonił*. Część główna w podrzędnym związku wyrazów nazywa się wyrazem nadrzędnym, a część, zależna od wyrazu nadrzędnego — wyrazem podrzędnym. Jak widać z przytoczonych przykładów, wyrazem nadrzędnym w związku podrzędnym jest zawsze wyraz określany, a wyrazem podrzędnym — określenie (dopełnienie, przydawka lub okolicznik).

Jeżeli połączenie dwuwyrazowe składa się z dwóch jednakowych części podmiotu lub orzeczenia rozwiniętego, to wyrazy te mają w połączeniu jednakowe znaczenie, są więc częściami równoznacznymi i od siebie niezależnymi. Taki związek wyrazów nazywamy związkiem współrzednym, np. *gęsty, ciemny* (dwie przydawki), *pola i łąki* (dwa dopełnienia).

§ 34. W związku współrzednym pozostają z sobą jednorodne części podmiotu i orzeczenia rozwiniętego, a więc:

1) podmioty zasadnicze, np. *Płomień i błądź | przeleciały przez jego oblicze*.

2) dopełnienia bliższe, odnoszące się do jednego i tego samego wyrazu, np. *Cnoty, sławy, rozumu za żadne pieniądze nie kupisz.*

3) jednorodne dopełnienia dalsze, np. *Sędzia | dał rozkaz ekonomom, wójtom i gumiennym, pisarzom, ochmi-strzyni, strzelcom i stajennym.*

4) przydawki, odnoszące się do jednego i tego samego rzeczownika, np. *Wież | zginęła w szarych, śnie-zystych mrokach.*

5) jednorodne okoliczniki, np. *Odpowiedz mi zaraz krótko, wężłowato!*

§ 35. W związkach podrzędnych wyraz podrzędny może w trojaki sposób łączyć się z wyrazem nad-rzędnym, np. 1) *liść brzozy, liściem brzozy, na liściu brzozy, liście brzozy; — czytam książkę, czytaliśmy książkę;* 2) *zielony liść, zielonym liściem, na zielonym liściu, zielo-ne liście; — 3) długo czekałem, bardzo dobry.*

W wypadku pierwszym zmiana postaci wyrazu nad-rzędnego nie wpływa na zmianę postaci wyrazu pod-rzędnego; ten pozostaje zawsze w jednym i tym sa-mym przypadku, bo związek, który go łączy z wy-razem nadrzędnym, pozostaje bez zmiany. Z tego wynika, że zależność wyrazu podrzędnego od nad-rzędnego jest tu wyrażona przez końcówkę przypadk-ową. Taki związek podrzędny nazywa się związkiem rządu. Połączenia wyrazów *liść brzozy, liściem brzozy... czytam książkę, czytałem książkę...* mają związek rządu. Związek rządu bywa niekiedy wyrażany nietylko przez końcówkę przypadkową, lecz także przez przyimek, np. *mur z cegły, dach z blachy, klucz od szafy, droga do wsi, proszę o książkę.*

W drugim z przytoczonych wyżej wypadków zmiana postaci wyrazu nadrzędnego pociąga za sobą odpowiednią zmianę w postaci wyrazu podrzędnego, np. *zielony liść, zielonego liścia, zielonym liściem*... Tutaj więc zależność wyrazu podrzędnego od nadrzędnego jest wyrażona przez upodobnienie formy wyrazu podrzędnego do formy wyrazu nadrzędnego. Taki związek podrzędny nazywamy związkiem z g o d y.

Wreszcie w trzecim z przytoczonych wypadków zależność wyrazu podrzędnego od nadrzędnego nie ma żadnego znaku zewnętrznego, bo wynika z samego znaczenia wyrazu podrzędnego, np. *dlugo czekałem, bardzo dobry*. Taki związek podrzędny nazywamy związkiem prz y n a l e ż n o ś c i.

§ 36. W związek z g o d y łączą się prz y d a w k i przymiotne i rzeczowne z wyrazami określanymi, np. *Księża paulinowie | tabakę taką robią w mieście Częstochowie*.

Jeżeli przydawka przymiotna jest wyrażona przez liczebnik g ł ó w n y, to w sposobach łączenia jej z wyrazem określanym kierujemy się następującymi zasadami:

1) Liczebniki główne od *jednego* do *czterech* włącznie łączą się z określanymi przez się rzeczownikami zawsze na podstawie z g o d y, np. *trzy godziny, trzech godzin, trzem godzinom, trzema godzinami, cztery tygodnie, czterech tygodni, czterema tygodniami*.

2) Liczebniki *tysiąc, miljon, biljon, miliard* łączą się z rzeczownikami zawsze na podstawie r z ą d u, np. *miljon gwiazd, miljona gwiazd, miljonem gwiazd*.

3) Inne liczebniki g ł ó w n e łączą się z określanymi rzeczownikami w m i a n o w n i k u i b i e r n i k u na podstawie r z ą d u, w reszcie przypadków—na pod-

stawie z g o d y, np. *pięć godzin, na pięć godzin, przed pięciu godzinami.*

§ 37. Liczebniki z b i o r o w e łączą się z określaniami rzeczownikami na podstawie rządu i zgody² związek z g o d y występuje w celowniku i miejscowniku, związek rządu — w innych przypadkach, np. M. *oboje* rodzeństwa, D. *obojga* rodzeństwu, C. *obojgu* rodzeństwu, B. *oboje* rodzeństwa, N. *obojgiem* rodzeństwa, Mc. *o obojgu* rodzeństwu.

§ 38. W związek r z ą d u łączą się:

1) Przydawka dopełniaczowa z wyrazem określającym, np. *Śliczne są okolice Krakowa.*

2) Przydawka przyimkowa z wyrazem określającym, np. *Chart bez ogona jest jak szlachcic bez urzędu.*

3) Okolicznik, oznaczony zapomocą rzeczownika z wyrazem określającym, np. *Sędzia od rana pisał. — Chata gajowego stała w lesie.*

4) Dopełnienie z wyrazem określającym, np. *Ręka rękę myje, noga nogę wspiera.*

§ 39. W związek przynależności łączą się z wyrazami określaniami okoliczniki, wyrażone zapomocą przysłówków lub imiesłówów przysłówkowych oraz określenia wyrażone bezokolicznikiem, np. *Wszedłszy na szczyt góry, długo przyglądaliśmy się pięknemu krajobrazowi.*

NAUKA O WYRAZACH.

I. CZĄSTKI SŁOWOTWÓRCZE WYRAZÓW.

§ 40. Wyrazy często rozkładają się na pomniejsze części znaczeniowe. Np. *mędrz-ec, głupi-ec, skąpi-ec, mal-ec.* Częstka *-ec* wskazuje tutaj, że wyraz

oznacza jakąś osobę, a cząstka początkowa *mędrz-*, *głup'*, *skap'*, *mal-* wskazuje na cechę, jaką posiada oznaczana przez wyraz osoba. Tak samo w wyrazach *przechodzić*, *przeplывать* cząstka *prze-* ma także jednokowe znaczenie.

§ 41. Końcowa część wyrazu, która się spotyka w całym szeregu wyrazów i wszędzie ma jednakowe znaczenie, nazywa się przyrostkiem. W wyrazach *mędrzec*, *głupiec*, *skapiec*, *malec* cząstka *-ec* jest przyrostkiem; wyrazy *radca*, *obrońca*, *wybawca*, *twórca* mają przyrostek *-ca*, wyrazy *gczkawy*, *słonawy*, *sinawy*, *nudnawy* mają przyrostek *-awy*.

Początkowa część wyrazu, która się spotyka w całym szeregu wyrazów i wszędzie ma jednakowe znaczenie, nazywa się przedrostkiem. Cząstka *prze-* w wyrazach *przechodzić*, *przeplывать* jest przedrostkiem.

Cząstka, która pozostaje po usunięciu przyrostków i przedrostków i z którą łączy się podstawowe znaczenie wyrazu, nazywa się rdzeniem. Cząstki *głow-*, *głów-* i *głów* w wyrazach *głowa*, *głowacz*, *główny*, *węzłowi* są rdzeniami.

§ 42. Zapomocą przyrostków i przedrostków możemy w związku ze znanymi nam wyrazami tworzyć nowe wyrazy, czyli słowa, dlatego przyrostki i przedrostki nazywają się cząstkami słowotwórczymi wyrazów. Do cząstek słowotwórczych zaliczyć wypada także rdzenie, bo przy tworzeniu nowych wyrazów musimy je także brać pod uwagę, np. *ręka*, *rączka*, *ręczny*; *kościół*, *kościelny*, *kościotek*; *miara*, *mierzyc*; *ciemny*.

Wyrazy, utworzone od jednego i tego samego rdzenia, nazywają się wyrazami pokrewnymi.

§ 43. Jak widać z przytoczonych przykładów, rdzeń, występujący w szeregu wyrazów pokrewnych, nieraz zmienia swoje brzmienie, np. *miar-a—mierz-yć*, *kościół—kościół-ek*, *kościel-ny*, *ćm-a—ciem-ny*, *radość—rados-ny*.

Zmiany, zachodzące w brzmieniu rdzenia, zależą:

1) od zmiany niektórych samogłosek i spółgłosek, np. *miar-* | *mierz-*, *kościół-* | *kościół-* | *kościel-*.

2) od tego, że niekiedy pewne samogłoski i spółgłoski zanikają, np. *ćm-* | *ciem-*, *radość-* | *rados-*.

§ 44. Wyrazy mogą się składać z jednego, dwóch, a niekiedy nawet z kilku rdzeni, np. *wóz*, *wóz-ek*, *powóz*, *parowóz*; *ziemi-a*, *podziemi-e*, *cudzoziemi-ec*; *przedsięwzięci-e*, *z-martwych-wstani-e*.

Wyrazy, które mają jeden tylko rdzeń, nazywają się wyrazami prostymi, np. *wóz*, *wóz-ek*, *ziemia*.

Wyrazy, które się składają z dwóch lub więcej rdzeni, nazywają się wyrazami złożonymi, np. *powóz*, *parowóz*, *cudzoziemiec*, *podziemie*.

§ 45. Wyrazy proste albo składają się z samego tylko rdzenia, jak np. *las*, *dwór*, *kłos*, albo obok rdzenia mają także przyrostki lub przedrostki np. *las-ek*, *dwor-ek*, *wezgłowie*.

Wyrazy proste, składające się z samego tylko rdzenia, nazywają się rdzennymi, a wyrazy proste, które obok rdzenia mają także przyrostki lub przedrostki są wyrazami rozwiniętymi: *las*, *dwór*, *kłos* to wyrazy rdzenne, *lasek*, *dworek*, *wezgłowie* należą do wyrazów rozwiniętych.

§ 46. Wśród wyrazów złożonych rozróżniać należy dwie grupy: w jednych odmieniają się obie części

składowe, w innych część pierwsza pozostaje bez zmiany, np. *Wielka Noc, Wielkiej Nocy, Wielką Nocą...* i *Wielkanoc, Wielkanocy, Wielkanocą...*

Wyrazy złożone, w których odmieniają się obie części składowe, nazywają się zestawieniami, bo są jakgdyby zwykłym połączeniem, czyli zestawieniem dwóch, niekiedy kilku wyrazów.

Wyrazy *Stare Miasto, Boże Ciało, Zestanie Ducha Świętego* są zestawieniami.

Różnica między zestawieniami a zwykłymi połączeniami wyrazów polega na tem, że rzeczowniki, użyte w zestawieniach, mają znaczenie bardziej ograniczone, niż w zwykłych połączeniach wyrazowych, i tworzą wraz z innymi składowymi częściami zestawienia jedną nierozzerwalną całość. Wyrazy *Wielka Sobota*, w znaczeniu wigilji Zmartwychwstania Pańskiego, są zestawieniami; użyte w zwykłych połączeniach wyrazowych, mają znacznie szersze znaczenie, bo *wielka sobota* w zwykłym połączeniu wyrazów oznaczać może każdą sobotę, która jest z jakiegokolwiek powodu wielka.

§ 47. Wśród wyrazów złożonych z nieodmienną częścią pierwszą rozróżniać należy dwa rodzaje. Wyrazy złożone, których nieodmienna część pierwsza ma postać przypadku, są zrostami, a te, w których nieodmienna część pierwsza nie ma końcówki przypadkowej, są złożeniami. Wyrazy *Bogumił, wiarygodny* tworzą zrosty, a wyrazy *wiarogodny, bogobojny, przedpokój, nosiwoda, golibroda, wiercipięta, liczykrupa* należą do złożień.

II. ODMIANA WYRAZÓW.

§ 48. Obok cząstek słowotwórczych, które określają znaczenie wyrazów, rozróżniać należy jeszcze inne cząstki, które wskazują, czem jest wyraz w zdaniu, jaką on tam odgrywa rolę. Np. w zdaniu *koło za kołem się toczy* cząstki *-o*, *-em* w wyrazach *koło*, *kołem* wskazują, że wyraz *koło* jest podmiotem, a wyraz *kołem* — określeniem.

Cząstki wyrazów, które określają rolę ich w zdaniu, nazywają się *końcówkami*.

§ 49. Często się zdarza, że jeden i ten sam przyrostek może być końcówką i zarazem przyrostkiem słowotwórczym, zależnie od związku, w jakim go rozpatrujemy. Przyrostek *-a* w wyrazie *głowa*, jeżeli go zestawimy z przyrostkiem *-ka* w wyrazie *główka*, będzie miał znaczenie przyrostka słowotwórczego, a w zestawieniu z przyrostkiem *-e* w wyrazie *głowie* jest końcówką.

§ 50. Końcówki zmieniają się w jednym i tym samym wyrazie, zależnie od tego, czem jest ten wyraz w zdaniu, np. *Warszawa leży nad Wisłą.* — *Wisła płynie pod Warszawą.* — *Mieszkańcy Warszawy kochają bardzo swoje rodzinne miasto.* — *Szerokość Wisły pod Warszawą jest dość znaczna.* — *Od Gdańska i Sandomierza płyną po Wiśle ku Warszawie statki i łodzie.* — *Wielkie mosty łączą Warszawę z Pragą.* — *Wybraliśmy się w podróż Wisłą do Warszawy.*

Część wyrazu, pozostała po usunięciu końcówki, nazywa się *tematem*.

Zmiana końcówek pociąga za sobą zmianę formy wyrazów; to też wyrazy, które mają końcówki, nazywają się częściami mowy odmiennymi. Rzeczowniki, jak np. *Wisła, Warszawa*, należą do części mowy odmiennych. Części mowy, nie przybierające końcówek, nazywają się wyrazami nieodmiennymi.

§ 51. Do części mowy odmiennych zaliczyć należy: 1) rzeczowniki, np. *zegar, godzina*; 2) przymiotniki, np. *gesty, drobny*; 3) zaimki, np. *ten, taki*; 4) liczebniki, np. *dwa, piąty*; 5) czasowniki w ich formie słowa osobowego i imiesłowu przymiotnikowego, np. *czytam, czytasz..., czytający, czytany*.

Do części mowy nieodmiennych należą: 1) przysłówki (właściwe, zaimkowe, liczebnikowe), np. *bardzo, rzadko, tak, jak? trzykroć*; 2) czasowniki w formie imiesłowów przysłówkowych i bezokoliczników, np. *czytając, przeczytawszy, czytać, przeczytać*, 3) spójniki, np. *i, a, ale*; 4) przyimki, np. *do, od, ku, z, w*; 5) wykrzykniki, np. *ach! aj!*

W ten sposób rozróżniamy pięć odmian: 1) odmianę rzeczowników, 2) odmianę przymiotników, 3) odmianę zaimków, 4) odmianę liczebników i 5) odmianę czasowników.

Odmiana rzeczowników, przymiotników, zaimków i liczebników nazywa się deklinacją, a odmiana czasowników — konjugacją.

III. DEKLINACJA RZECZOWNIKÓW.

§ 52. W deklinacji rzeczowników rozróżniamy liczbę, rodzaj i przypadki.

Rozróżniamy dwie liczby, pojedynczą i mnogą. Liczba pojedyncza rzeczowników wskazuje na jeden przedmiot, liczba mnoga oznacza cały szereg przedmiotów, np. *dąb* — *dęby*, *las* — *lasy*.

§ 53. Rzeczowniki własne używają się przeważnie tylko w liczbie pojedynczej, np. *Adam Mickiewicz*, *Juljusz Słowacki*, niekiedy jednak używane bywają także w liczbie mnogiej.

Używanie w liczbie mnogiej nazwisk i imion własnych tłumaczy się tem, że niejednokrotnie mamy do czynienia z dwiema lub więcej osobami, noszącymi to samo nazwisko lub imię. Myśląc, np., o członkach rodziny Adama Mickiewicza, mówimy o *Mickiewiczach*, mieliśmy dwóch poetów *Kochanowskich*, Jana i Piotra, dwóch Słowackich, Euzebjusza i Juljusza; w jednym i tem samym zgromadzeniu nieraz spotkać można kilku *Janów*, *Stanisławów*, *Józefów* i t. d.

Niekiedy rzeczowniki, oznaczające nazwiska lub imiona własne, użyte w liczbie mnogiej, otrzymują znaczenie rzeczowników zbiorowych: wyrazy *Kochanowscy*, *Janowie* mogą oznaczać nietylko kilku Kochanowskich lub kilku Janów, lecz także, szczególnie z dodaniem wyrazu *państwo*, męża i żonę. — Czasem imiona własne otrzymują znaczenie rzeczowników pospolitych, oznaczając osoby lub wogóle przedmioty,

które te imiona noszą, np. *Rzadko się rodzą Mickiewiczowie* (= poeci, równi Mickiewiczowi). — *Wiek 16-ty wydał w Polsce Koperników, Kochanowskich, Skargów.*

§ 54. Niektóre rzeczowniki, jak na przykład, *wrota, drzwi, grabie, widły, cepy* używają się tylko w liczbie mnogiej. Pochodzi to stąd, że większość z nich oznacza przedmioty, składające się z dwóch lub więcej jednakowych części.

§ 55. Rozróżniamy trzy rodzaje rzeczowników — męski, żeński i nijaki.

Rodzaj rzeczowników najłatwiej rozpoznać przez dodanie zaimka *ten, ta, to*. Rzeczowniki, które mają obok siebie zaimek *ten*, mają rodzaj męski, np. *ten pałac, ten dom, ten sklep*; rzeczowniki, które mają obok siebie zaimek *ta*, są rodzaju żeńskiego, np. *ta ulica, ta wieża, ta sprzedaż*; rzeczowniki, przy których występuje zaimek *to*, są rodzaju nijakiego, np. *to pole, to wzgórze, to szydło*.

§ 56. Zapomocą przypadków oznaczamy, czem są rzeczowniki w zdaniu. Tak na przykład podmiot kładziemy zazwyczaj w mianowniku, różne odmiany dopełnień — w przypadkach zależnych (dopełniaczu, celowniku, bierniku, narzędniku lub miejscowniku); formę wołacza przybierają t. zw. wołacze, czyli słowa zwrotu, np. *Orzeł z orłem lata, a sowa sową zostanie*. — *Cnota z enotą się brata i enotę szanuje*. — *Pędź, mój koniu, w kraj daleki!*

Zmienianie rzeczowników według przypadków nazywa się odmianą albo deklinacją. W deklinacji polskiej rozróżniamy siedem przypadków w licz-

bie pojedynczej i siedem przypadków w liczbie mnogiej, czyli razem 14 form przypadkowych.

§ 57. W rzeczownikach polskich wyróżniamy cztery wzory deklinacyjne, czyli cztery deklinacje.

1) Do deklinacji pierwszej, męskiej, należą rzeczowniki rodzaju męskiego, zakończone na spółgłoskę twardą lub miękką, oraz zdrobniałe — na -o, np. *chłop, krzak, koń, niedźwiedź; Władzio, Kazio*.

2) Deklinację drugą, nijaką, tworzą rzeczowniki rodzaju nijakiego, zakończone na -o, -'e lub -ę, np. *okno, skrzydło; pole, zboże, imię, jagnię*.

3) Deklinację trzecią, żeńską samogłoskową, obejmują rzeczowniki żeńskie, zakończone na samogłoskę -a lub -i, np. *chata, stodoła, dusza, praca, kropla, szyja, lekcja; pani, gospodyni*.

4) Deklinację czwartą, żeńską spółgłoskową, tworzą rzeczowniki żeńskie, zakończone na spółgłoskę, np. *wieś, sień, łódź, postać, krew, rzecz, noc, mysz*.

1. WZORY DEKLINACJI RZECZOWNIKÓW.

Deklinacja pierwsza (męska).

Liczba pojedyncza.

M.	sąsiad	sad	uczeń	kamień
D.	sąsiad-a	sad-u	uczni-a	kamieni-a
C.	sąsiad-owi	sad-owi	uczni-owi	kamieni-owi
B.	sąsiad-a	sad	uczni-a	kami-eń
W.	sąsiedzi-e!	sadzi-e!	uczni-u!	kamieni-u!
N.	sąsiad-em	sad-em	uczni-em	kamieni-em
Mc.	(o) sąsiedzi-e	(o) sadzi-e	(o) uczni-u	(o) kamieni-u

Liczba mnoga.

M.	sąsiedz-i	sad-y	uczni-owie	kamieni-e
D.	sąsiad-ów	sad-ów	uczni-ów	kamien-i
C.	sąsiad-om	sad-om	uczni-om	kamieni-om
B.	sąsia-dów	sad-y	uczni-ów	kamieni-e
W.	sąsiedz-i!	sad-y!	uczni-owie!	kamieni-e!
N.	sąsiad-ami	sad-ami	uczni-ami	kamieni-ami
Mc.	(o)sąsiad-ach	(o)sad-ach	(o)uczni-ach	(o)kamieni-ach

Deklinacja druga (nijaka).

Liczba pojedyncza.

M.	skrzydł-o	pol-e	imi-ę	jagni-ę
D.	skrzydł-a	pol-a	imieni-a	jagnięci-a
C.	skrzydł-u	pol-u	imieni-u	jagnięci-u
B.	skrzydł-o	pol-e	imi-ę	jagni-ę
W.	skrzydł-o!	pol-e!	imi-ę!	jagni-ę!
N.	skrzydł-em	pol-em	imieni-em	jagnięci-em
Mc.	(o)skrzydł-e	(o)pol-u	(o)imieni-u	(o)jagnięci-u.

Liczba mnoga.

M.	skrzydł-a	pol-a	imion-a	jagnięt-a
D.	skrzydeł	pól	imion	jagniąt
C.	skrzydł-om	pol-om	imion-om	jagnięt-om
B.	skrzydł-a	pol-a	imion-a	jagnięt-a
W.	skrzydł-a!	pol-a!	imion-a!	jagnięt-a!
N.	skrzydł-ami	pol-ami	imion-ami	jagnięt-ami
Mc.	(o)skrzydł-ach	(o)pol-ach	(o)imion-ach	(o)jagnięt-ach.

Deklinacja trzecia (żeńska samogłoskowa).

Liczba pojedyncza.

M.	chat-a	ziemi-a	prac-a	gospodyn-i
D.	chat-y	ziem-i	prac-y	gospodyn-i
C.	chaci-e	ziem-i	prac-y	gospodyn-i
B.	chat-ę	ziemi-ę	prac-ę	gospodyn-i-ę
W.	chat-o!	ziemi-o!	prac-o!	gospodyn-i!
N.	chat-ą	ziemi-ą	prac-ą	gospodyn-i-ą
Mc.	(o) chaci-e	(o) ziem-i	(o) prac-y	(o) gospodyn-i

Liczba mnoga.

M.	chat-y	ziemi-e	prac-e	gospodyn-i-e
D.	chat	ziem	prac	gospodyn
C.	chat-om	ziemi-om	prac-om	gospodyn-i-om
B.	chat-y	ziemi-e	prac-e	gospodyn
W.	chat-y!	ziemi-e!	prac-e!	gospodyn-i-e!
N.	chat-ami	ziemi-ami	prac-ami	gospodyn-i-ami
Mc.	(o) chat-ach	(o) ziem-ach	(o) prac-ach	(o) gospodyn-i-ach.

Deklinacja czwarta (żeńska spółgłoskowa).

Liczba pojedyncza.

M.	sieć	dłoń	rzecz	noc
D.	siec-i	dłoni-i	rzecz-y	noc-y
C.	siec-i	dłoni-i	rzecz-y	noc-y
B.	sieć	dłoń	rzecz	noc
W.	siec-i!	dłoni-i!	rzecz-y!	noc-y!
N.	sieci-ą	dłoni-ą	rzecz-ą	noc-ą
Mc.	(o) siec-i	(o) dłoni-i	(o) rzecz-y	(o) noc-y.

Liczba mnoga.

M.	siec-i	dłoni-e	rzecz-y	noc-e
D.	siec-i	dłoni-i	rzecz-y	noc-y
C.	sieci-om	dłoni-om	rzecz-om	noc-om
B.	siec-i	dłoni-e	rzecz-y	noc-e
W.	siec-i!	dłoni-e!	rzecz-y!	noc-e!
N.	sieci-ami	dłoni-ami	rzecz-ami	noc-ami
Mc.	(o) sieci-ach	(o) dłoni-ach	(o) rzecz-ach	(o) noc-ach.

2. UWAGI O WŁAŚCIWOŚCIACH TEMATU
W DEKLINACJI RZECZOWNIKÓW.

§ 58. Jak widać z podanych wyżej wzorów, w deklinacji rzeczowników zmieniają się nie tylko końcówki przypadków, lecz także tematy.

Zmieniające się tematy nazywają się tematami obocznymi, a zmiana tematów obocznych nazywa się ich wymianą.

Wymiana tematów obocznych w deklinacji rzeczowników powstaje stąd, że 1) wymieniają się w nich niektóre samogłoski, np. *sąsiad* — *sąsiedzie*, 2) wymieniają się końcowe spółgłoski tematów, np. *chata* — *chacie*, 3) zanikają niektóre samogłoski, np. *skrzydła* — *skrzydeł*, 4) wymieniają się lub zanikają niekiedy pewne przyrostki, np. *jagni-e* — *jagni-ęci-a* — *jagni-ęt-a*.

§ 59. Do najważniejszych wymian samogłosek w tematach obocznych deklinacji rzeczowników należy: 1) wymiana *e* — *a*, np. *sąsiad* — *sąsiedzi-e*, *las* — (*w*) *lesi-e*, *miar-a* — (*w*) *mierz-e*. 2) wymiana *e* — *o*, np. *anioł* — *aniel-e*. 3) wymiana *o* — *ó*, np. *róg* — *rog-u*, *dół* — *doł-u*, *nog-a* — *nóg*, *pol-e* — *pól*. 4) wymiana *ę* — *a*, np. *wąz* — *wąż-a*, *ręka* — *rąk*.

§ 60. Zanikowi w tematach obocznych deklinacji rzeczownikowej podlega niekiedy samogłoska *e*, np. *sen* — *sn-u*, *pień* — *pnia*, *mgły* — *mgieł*, *sosna* — *sosen*. Takie *e*, ulegające w tematach obocznych zanikowi, nazywa się *e r u c h o m e m*.

§ 61. Wymiana końcowych spółgłosek tematu powstaje stąd, że w niektórych przypadkach na miejsce spółgłosek twardych zjawiają się odpowiednie miękkie, np. *sąsiad* — *sąsiedzi-e*, *chat-a* — *chaci-e*, *chłop* — *chłopi-e*, *ła-pa* — *łapi-e*. W ten sposób powstają w tematach obocznych rzeczowników wzajemnie uzupełniające się pary spółgłosek twardych i miękkich: *p* — *p'*, *d* — *dź*, *t* — *ć* i t. p. Wymiana końcowych spółgłosek tematu polega więc na miękczeniu spółgłosek.

§ 62. W rzeczownikach takich, jak *Bóg* — *Boż-e*, *noga* — *nodz-e*, *ręk-a* — *ręc-e*, *mucha* — *musz-e*, wymieniają się spółgłoski *g* — *ż*, *g* — *dz*, *k* — *c*, *ch* — *sz*. Na podobieństwo takich wymian, jak *p* — *p'*, *b* — *b'*, *w* — *w'*, *m* — *m'*, *t* — *ć*, *d* — *dź*, *s* — *ś*, *z* — *ź*, i te wymiany nazywamy *z miękczeniem*, a w związku z tem spółgłoski *ż*, *dz*, *c*, *sz* uważamy tutaj, w tematach obocznych deklinacji, za miękkie, choć, jak wiadomo (obacz zeszyt II § 74), spółgłoski te ze względu na sposób ich wymawiania należą do twardych. Są to więc spółgłoski w wymowie twarde, ale w formach gramatycznych miękkie, nazywamy je przeto spółgłoskami formalnie-miękkimi.

§ 63. Do spółgłosek formalnie-miękkich należą: *c*, *dz*, *sz*, *ż*, *cz*, *dź*. Zjawiają się one w tematach obocznych nie tylko w deklinacji, lecz także w konjugacji oraz w rdzeniach i tematach obocznych w szeregach

M.
D.
C.
B.
W.
N.
Mc.

M.
D.
C.
B.
W.
N.
Mc.

M.
D.
C.
B.
W.
N.
Mc.

wyrazów pokrewnych, np. *mog-ę* — *moż-esz*, *piek-ę* — *piecz-esz*; *ręk-a* — *ręcz-ny*, *nóg-a* — *noż-ny*, *duch* — *dusz-ny*, *miazg-a* — *miażdż-yć*.

§ 64. Odwrotną właściwość mają spółgłoski *k'*, *g'*. Ze względu na sposób wymawiania są to spółgłoski miękkie (obacz zeszyt II § 74), lecz w tematach obocznych deklinacji rzeczowników zjawiają się one w tych formach, gdzie zwykle występują spółgłoski twarde, np. *snop* — *snop-em*, *plot* — *plot-em*, *sad* — *sad-em*, ale *buk* — *buki-em*, *róg* — *rogi-em*. Dla tej właściwości zaliczamy je do spółgłosek formalnie-twardych.

§ 65. Wymiany końcowych spółgłosek tematowych w deklinacji rzeczowników można przedstawić w następującej tablicy:

Spółgłoski twarde	<i>b</i>	<i>p</i>	<i>m</i>	<i>w</i>	<i>f</i>	<i>d</i>	<i>t</i>	<i>z</i>	<i>s</i>	<i>n</i>	<i>ł</i>	<i>r</i>	$\left\{ \begin{array}{l} g \\ g' \end{array} \right.$	$\left\{ \begin{array}{l} k \\ k' \end{array} \right.$	<i>ch</i>
Spółgłoski miękkie	<i>b'</i>	<i>p'</i>	<i>m'</i>	<i>w'</i>	<i>f'</i>	<i>dź</i>	<i>ć</i>	<i>ź</i>	<i>ś</i>	<i>ń</i>	<i>l</i>	<i>rz</i>	$\left\{ \begin{array}{l} ż \\ dz \end{array} \right.$	$\left\{ \begin{array}{l} cz \\ e \end{array} \right.$	$\left\{ \begin{array}{l} sz \\ s \end{array} \right.$

§ 66. Zależnie od tego, czy temat rzeczownika kończy się na spółgłoskę twardą czy miękką, rozróżnić należy rzeczowniki twar-dotematowe i miękkotematowe. Temat rzeczownika rozpoznajemy w dopełniaczu liczby pojed. przez odrzucenie odpowiedniej końcówki.

Rzeczowniki: *sąsiad*, *sad*, *skrzydło*, *chata*, należą do twar-dotematowych, bo tematy ich w dopełniaczu liczby pojed. są twarde: *sąsiad-a*, *sad-u*, *skrzydł-a*, *chat-y*.

Rzeczowniki: *kamień*, *gołąb*, *pole*, *zboże*, *ziemia*, *praca*, *sieć*, *rzecz*, *mysz*, *noc*, są miękkotematowe, bo tematy ich

w dopełniaczu liczby pojed. są miękkie: *kamieni-a, gołębi-a, pol-a, zboż-a, ziem'-i, prac-y, sieć-i, rzecz-y, mysz-y, noc-y.*

Jak widać, rzeczowniki męskie, nijakie i żeńskie samogłoskowe mają tematy twarde i miękkie, a rzeczowniki żeńskie spółgłoskowe są tylko miękko-tematowe.

3. UWAGI O KOŃCÓWKACH NIEKTÓRYCH PRZYPADKÓW W DEKLINACJI RZECZOWNIKÓW.

§ 67. Rzeczowniki męskie mają w dopełniaczu liczby pojedynczej dwojaką końcówkę *-a* lub *-u*. Kończącą *-u* mają rzeczowniki nieżywotne obce, zbiorowe i materialne np. *uniwersytet — uniwersytetu, teatr — teatru* (ale *profesor — profesora, aktor — aktora, hipopotam — hipopotama*); *las — lasu, tłum — tłumy; piasek — piasku, miód — miodu*. Poza tem końcówka *-u* spotyka się niekiedy w niektórych innych rzeczownikach, np. *dom — domu, stół — stołu, wół — wołu, wierzch — wierzchu...*

§ 68. Rzeczowniki męskie mają w celowniku liczby pojedynczej końcówkę *-owi*, rzadziej *-u*, np. *domowi, wieczorowi, człowiekowi, koniowi*, ale *panu, chłopu, bratu, psu...*

Rzeczowniki nijakie mają w celowniku zawsze końcówkę *-u*, np. *oknu, situ, południu, zbożu*.

§ 69. Biernik liczby pojedynczej w deklinacji męskiej w rzeczownikach żywotnych zgadza się z dopełniaczem, a w rzeczownikach nieżywotnych — z mianownikiem, np. *pan, (widziałem) pana, koń, (widziałem) konia; dom, (widziałem) dom, dąb (widziałem) dąb*.

Rzeczowniki żeńskie, zakończone na *-a*, *-i*, mają w bierniku liczby pojedynczej końcówkę *-ę*, a rzeczowniki żeńskie, zakończone na spółgłoskę, zgadzają się w bierniku liczby pojedynczej z mianownikiem, np. *chata—chatę*, *studnia—studnię*, *gospodyni—gospodynię*; *sieć—sieć*, *rzecz—rzecz*. Rzeczownik *pani* ma w bierniku liczby pojedynczej formę *panią* z końcówką *-ą*.

§ 70. Wołacz liczby pojedynczej ma w rzeczownikach żeńskich, zakończonych na spółgłoskę, końcówkę *-i* (*-y*), np. *sieć — sieci!*, *łódź — łodzi!*, *noc — nocy!*, *rzecz — rzeczy!*

§ 71. Mianownik liczby mnogiej ma w rzeczownikach męskich czworaką końcówkę: *-i*, *-y*, *-e*, *-owie*. Końcówka *-e* jest właściwa wszystkim rzeczownikom miękko-tematowym bez względu na ich znaczenie, np. *paź — paź-e*, *koń — koni-e*, *cień — cieni-e*, *rój — roje*. Końcówki *-i*, *-y* występują w rzeczownikach twardo-tematowych, *-i* w formach osobowych, np. *Szkot — Szkoć-i*, *Szwed — Szwedź-i*, *chłop — chłop-i*, *-y* — w formach nieosobowych, np. *snop — snop-y*, *sad — sad-y*, *ogród — ogrod-y*, *kot — kot-y*. Końcówka *-owie* jest właściwa niektórym rzeczownikom, oznaczającym pokrewieństwo lub godność, np. *synowie*, *wujowie*, *ojcowie*, *panowie*, *królowie*.

Uwaga 1. Znamieniem formy osobowej mianownika jest nie tylko końcówka *-i*, lecz także wymiana twardej spółgłoski tematowej na miękką. Końcówka *-i* po spółgłoskach formalnie miękkich przechodzi w *-y*, bo samogłoskę *i* możemy wymawiać tylko po spółgłoskach, które są w wymowie miękkie, np. *Polak — Polac-y*, *Norweg — Norwedz-y*.

Uwaga 2. Ponieważ zamiast *ky, gy* wymawiamy *ki, gi*, więc rzeczowniki, zakończone na *k, g*, mają w formach nieosobowych końcówkę *-i* zamiast dawnego *-y*, np. *kruk* — *kruki*, *ptak* — *ptaki*, *buk* — *buki*, *głóg* — *głogi*, *stóg* — *stogi*.

Uwaga 3. Rzeczowniki osobowe, zakończone na *-ec*, mają w mianowniku liczby mnogiej końcówkę *-y*, np. *chłopiec* — *chłopcy*, *mędrzec* — *mędrcy*, *skapiec* — *skapcy*.

§ 72. Rzeczowniki męskie zgadzają się w bierniku liczby mnogiej z mianownikiem lub dopełniaczem, z dopełniaczem — osobowe, z mianownikiem — nieosobowe, np. *sąsiedzi* — (*widziałem*) *sąsiadów*, *konie* — (*widziałem*) *konie*, *domy* — (*widziałem*) *domy*.

§ 73. Narzędnik liczby mnogiej w rzeczownikach wszystkich deklinacyj ma końcówkę *-ami*, np. *sąsiedami*, *wozami*; *stadami*; *chatami*, *paniami*, *wsiami*, *rzeczami*. Tylko niektóre rzeczowniki miękko-tematowe mają w narzędniku liczby mnogiej końcówkę *-mi*, np. *liśćmi*, *gośćmi*, *pieniędzmi*; *dłońmi*, *gałęźmi*, *kośćmi*.

4. UWAGI O ODMIANIE NIEKTÓRYCH RZECZOWNIKÓW.

§ 74. Rzeczownik *rok* tworzy liczbę mnogą od innego rdzenia i ma formę *lata*.

Rzeczownik *człowiek* ma również w liczbie mnogiej inny rdzeń i tworzy formę *ludzie*, *ludzi*, *ludziom* i t. d.

§ 75. Rzeczowniki, zakończone na *-anin*, mają następującą deklinację:

Liczba pojedyncza.	Liczba mnoga.
M. mieszczanin	mieszczanie
D. mieszczanina	mieszczan
C. mieszczaninowi	mieszczanom
B. mieszczanina	mieszczan
W. mieszczaninie!	mieszczanie!
N. mieszczaninem	mieszczanami
Mc. (o) mieszczaninie	(o) mieszczanach.

Rzeczowniki na *-anin* zatracają w tematach liczby mnogiej przyrostek *-in*, na przykład: *mieszczan-in-owi* — *mieszczan-om*; do innych osobliwości tych rzeczowników należy, że w mianowniku liczby mnogiej mają końcówkę *-e*, jak tematy miękkie, zamiast normalnej końcówki *-i*; dopełniacz liczby mnogiej ma w nich postać czystego tematu bez końcówki przypadkowej.

§ 76. Taką samą postać czystego tematu bez końcówki przypadkowej mają w dopełniaczu nazwy krajów, odmieniające się według deklinacji męskiej, a używane tylko w liczbie mnogiej, np. *Prusy*—*Prus*, *Czechy*—*Czech*, *Włochy*—*Włoch*, *Węgry*—*Węgier*, *Niemcy*—*Niemiec*.

Niektóre z tych rzeczowników mają w miejscowniku końcówkę *-ech*, np. *Włochy*—*we Włoszech*, *Niemcy*—*w Niemczech*.

§ 77. Odmiana rzeczownika *przyjaciel*:

Liczba pojedyncza.	Liczba mnoga.
M. przyjaciel	przyjaciele
D. przyjaciela	przyjaciół
C. przyjacielowi	przyjaciołom
B. przyjaciela	przyjaciół
W. przyjacielu!	przyjaciele!
N. przyjacielem	przyjaciółmi
Mc. (o) przyjacielu	(o) przyjaciołach.

Rzeczownik *przyjaciel* ma w deklinacji dwa wymieniające się tematy: *przyjaciel-* i *przyjaciol-*; temat miękki występuje w liczbie pojedynczej; temat twar- dy—w liczbie mnogiej, oprócz mianownika i wołacza, gdzie jest temat miękki. Dopelniaacz liczby mnogiej tego rzeczownika nie ma końcówki przypadkowej, a narzędnik liczby mnogiej ma końcówkę *-mi*.

§ 78. Rzeczownik *szlachcic* nie ma liczby mnogiej; zamiast niej używamy rzeczownika zbiorowego *szlach- ta*, który się odmienia według deklinacji żeńskiej.

§ 79. Rzeczowniki *brat* i *ksiądz* mają w liczbie mnogiej następującą odmianę:

M.	bracia	księża
D.	braci	księży
C.	braciom	księżom
B.	braci	księży
W.	bracia!	księża!
N.	braćmi	księżmi
Mc.	(o) braciach	(o) księżach.

§ 80. Odmiana rzeczowników nijakich obcego po- chodzenia, zakończonych na *-um*.

Liczba pojedyncza.	Liczba mnoga.	
M.	gimnazjum	gimnazja
D.	gimnazjum	gimnazjów
C.	gimnazjum	gimnazjom
B.	gimnazjum	gimnazja
W.	gimnazjum!	gimnazja!
N.	gimnazjum	gimnazjami
Mc.	(w) gimnazjum	(w) gimnazjach.

Rzeczowniki obcego pochodzenia na *-um* w liczbie pojedynczej nie odmieniają się wcale; w liczbie mnogiej mają końcówki regularne deklinacji nijakiej, tylko w dopełniaczu kończą się na *-ów*.

§ 81. Rzeczowniki *oko* i *ucho* obok prawidłowej odmiany mają w liczbie mnogiej następujące formy:

M., W.	oczy	uszy
D.	oczu, oczów	uszu, uszów
C.	oczom	uszom
B.	oczy	uszy
N.	oczyrna, oczami	uszorna, uszami
Mc.	(w) oczach	(w) uszach.

Formy *oczy*, *oczu* i t. d. wskazują na narząd wzroku, w formach *oka*, *ok*, *okom*... wyraz ten ma znaczenie przenośne, np.: *oka tłuszczu*, *oka w siatce*. Tak samo w formie zdrobniałej: *oczki* = miłe, drogie *oczy*, ale *oczka w siatce*.

Wyraz *uszy* oznacza narząd słuchu, wyraz *ucha* ma znaczenie przenośne, np. *ucha dzbana*. Tak samo w formie zdrobniałej: *uszki* = małe, zgrabne *uszy*, ale *uszka w barszczu*.

Formy *oczy*, *uszy*, *oczu*, *uszu*, *oczyrna*, *uszorna* są resztkami używanej dawniej liczby podwójnej.

§ 82. Odmiana rzeczowników *ziele*, *nasienie*:

Liczba pojedyncza.		Liczba mnoga.	
M.	ziele nasienie	zioła nasiona	
D.	ziela nasienia	ziół nasion	
C.	zielu nasieniu	ziółom nasionom	
B.	ziele nasienie	zioła nasiona	
N.	ziewem nasieniem	ziółami nasionami	
Mc.	(w) ziewu nasieniu	(w) ziewach nasionach.	

Rzeczowniki *ziele*, *nasienie* mają dwa tematy deklinacyjne: *ziel-*: *ziół-*, *nasień-*: *nasion-*. Tematy miękkie są właściwe przypadkom liczby pojedynczej, tematy twarde występują w przypadkach liczby mnogiej.

§ 83. Odmiana rzeczownika *niebo*:

Liczba pojedyncza.		Liczba mnoga.
M.	niebo	nieba niebiosa
D.	nieba	nieb niebios
C.	niebu	niebom niebiosom
B.	niebo	nieba niebiosa
N.	niebem	niebami niebiosami
Mc.	(w) niebie	(w) niebach (w)niebiosach.

Rzeczownik *niebo* występuje w przypadkach liczby mnogiej w dwojakiej postaci, z tematem *nieb-* i *niebios*. W mianowniku liczby mnogiej obok regularnej postaci *niebiosa* używa się także postać *niebiosy*.

§ 84. Odmiana rzeczownika *książę*:

	Liczba pojedyncza.	Liczba mnoga.
M.	książę	książęta
D.	księcia (książęcia)	książąt
C.	księciu (książęciu)	książętom
B.	księcia (książęcia)	książąt
W.	książę!	książęta!
N.	księciem (książęciem)	książętami
Mc.	(o) księciu (książęciu)	(o) książętach.

Rzeczownik *książę* dawniej był rzeczownikiem rodzaju nijakiego i odmieniał się wedle wzoru rzeczownika *jagnię*. Właściwości dzisiejszej deklinacji pole-

gają na tem, że rzeczownik ten 1) jako rodzaju męskiego osobowy ma formy biernika, zgodne z dopełniaczem, 2) w liczbie pojedynczej zamiast form normalnych ma formy skrócone.

§ 85. Rzeczownik *ręka* ma w liczbie mnogiej w mianowniku i bierniku formę *ręce* zamiast przypuszczalnej *ręki*, jak *matka* — *matki*, *córka* — *córki*, *wstążka* — *wstążki*. Forma *ręce* jest pozostałością dawnej liczby podwójnej, która dzisiaj otrzymała znaczenie liczby mnogiej.

Postać liczby podwójnej zachowała się także w formie narzędnika i miejscownika: *rękoma* (obok *rękami*) i *w ręku*. Forma *rękoma* tak samo, jak forma *ręce* otrzymała znaczenie liczby mnogiej, a forma miejscownika *w ręku* dziś jest używana w znaczeniu liczby pojedynczej.

§ 86. Rzeczownik *pani* ma w bierniku liczby pojedynczej końcówkę *-ą*. Mówimy *widziałem panią*, *znam panią* i t. d.

§ 87. Rzeczowniki żeńskie pieszczotliwe, w szczególności zdrobniałe imiona własne, zakończone na *-a* z poprzedzającą spółgłoską miękką, mają w wołaczu końcówkę *-u*, np. *babciu!* *mamusi!* *Maniu!* *Wandziu!* *Jadziu!*, ale *mateczko!* *Marylko!* *Wandeczko!* — Końcówki tej używamy pod wpływem miętko-tematowych imion męskich zdrobniałych, jak np. *Władziu!* *Kaziu!*

IV. DEKLINACJA PRZYMIOTNIKOWA.

§ 88. Rodzaj męski.

Liczba pojedyncza.

M.	mocn-y dzban	mocn-y murzyn
D.	mocn-ego dzban-a	mocn-ego murzyn-a
C.	mocn-emu dzban-owi	mocn-emu murzyn-owi
B.	mocn-y dzban	mocn-ego murzyn-a
W.	mocn-y dzbani-e!	mocn-y murzyni-e!
N.	mocn-ym dzban-em	mocn-ym murzyn-em
Mc.	(w) mocn-ym dzbani-e	(o) mocn-ym murzyni-e.

Liczba mnoga.

M.	mocn-e dzban-y	mocn-i murzyn-i
D.	mocn-ych dzban-ów	mocn-ych murzyn-ów
C.	mocn-ym dzban-om	mocn-ym murzyn-om
B.	mocn-e dzban-y	mocn-ych murzyn-ów
W.	mocn-e dzban-y!	mocn-i murzyn-i!
N.	mocn-emi dzban-ami	mocn-ymi murzyn-ami
Mc.	(w) mocn-ych dzban-ach	(o) mocn-ych murzyn-ach.

Rodzaj żeński.

Liczba pojedyncza.

Liczba mnoga.

M.	mocn-a ścian-a	mocn-e ścian-y
D.	mocn-ej ścian-y	mocn-ych ścian
C.	mocn-ej ściani-e	mocn-ym ścian-om
B.	mocn-ą ścian-ę	mocn-e ścian-y
W.	mocn-a ścian-o!	mocn-e ścian-y!
N.	mocn-ą ścian-ą	mocn-emi ścian-ami
Mc.	(w) mocn-ej ściani-e	(w) mocn-ych ścian-ach.

Rodzaj nijaki.

Liczba pojedyncza.

Liczba mnoga.

M. mocn-e win-o	mocn-e win-a
D. mocn-ego win-a	mocn-ych win
C. mocn-emu win-u	mocn-ym win-om
B. mocn-e win-o	mocn-e win-a
W. mocn-e win-o!	mocn-e win-a!
N. mocn-em win-em	mocn-emi win-ami
Mc. (w) mocn-em wini-e	(w) mocn-ych win-ach.

§ 89. Rzeczowniki męskie mają w mianowniku liczby pojedynczej postać czystego tematu bez końcówki, np. *dzban, murzyn*, przymiotniki rodzaju męskiego mają końcówkę *-y* lub *-i*, np. *mocny, tani*.

Niektóre przymiotniki obok formy przymiotnikowej mają także formę rzeczownikową, to jest, czysty temat bez końcówki, np. *ciekaw-y — ciekaw, gotow-y — gotów, łaskaw-y — łaskaw, zdrow-y — zdrów, winny — winien, godny — godzien*.

Przymiotniki *rad, wart, kontent* mają tylko formy rzeczownikowe.

§ 90. Przymiotniki w formie rzeczownikowej używane bywają w orzeczeniu; użyte w znaczeniu przydawki, przybierają formy przymiotnikowe, np. *Zdrowy człowiek bywa wesół. — On jest zdrów*.

§ 91. Narzędnik i miejscownik liczby pojedynczej w deklinacji przymiotnikowej ma w rodzaju męskim końcówkę *-ym (-im)*, a w rodzaju nijakim — końcówkę *-em*, np. *gęstym lasem, w gęstym lesie — gęstem zaroślem, w gęstem zaroślu; głębokim stawem, w głębokim stawie — głębokiem morzem, w głębokiem morzu*.

§ 92. Biernik liczby pojedynczej rodzaju żeńskiego przymiotników ma końcówkę *-ą*, w rzeczownikach żeńskich — końcówkę *-ę*, np. *Lubię naszą piękną okolicę.* — *Przepłynąłem szeroką rzekę.*

§ 93. W mianowniku liczby mnogiej przymiotniki mają dwie końcówki *-i* (*y*) przy rzeczownikach osobowych męskich i końcówkę *-e* przy wszystkich innych rzeczownikach, np. *zadni ludzie, pracowici rzemieślnicy, dzielni żołnierze, życzliwi przyjaciele, obcy przybysze; zane panie, dobre siostry, cieniste kasztany, mocne skrzydła, rącze konie.*

§ 94. W narzędniku liczby mnogiej przymiotniki mają dwie końcówki: *-ymi* (*-imi*) i *-emi*. Jeżeli w mianowniku liczby mnogiej jest końcówka *-i* (*-y*), w narzędniku używamy końcówki *-ymi* (*-imi*); jeżeli mianownik liczby mnogiej kończy się na *-e*, w narzędniku używamy końcówki *-emi*, np. *pracowici ludzie — pracowitymi ludźmi, zapobiegliwi gospodarze — zapobiegliwymi gospodarzami; rącze konie — rączemi końmi; wielkie lasy — wielkimi lasami; wdzięczne córki — wdzięcznymi córkami; rozległe łąki — rozległymi łąkami; urodzajne pola — urodzajnymi polami.*

STOPNIOWANIE PRZYMIOTNIKÓW.

§ 95. Właściwości, oznaczane przez przymiotniki, mogą posiadać najrozmaitsze stopnie. Formy, za pomocą których oznaczamy stopień właściwości, wskazanej w przymiotniku, nazywają się formami stopniowan*ia*. Zwykła forma przymiotnika, wskazująca na właściwość, nazywa się stopniem r ó w n y m; przymiotniki,

które wskazują na wyższy lub najwyższy stopień właściwości, mają stopień wyższy lub najwyższy. Przymiotniki *prosty, twardy* mają stopień równy, przymiotniki *prostszy, twardszy* są użyte w stopniu wyższym, a przymiotniki *najprostszy, najtwardszy* mają stopień najwyższy.

§ 96. Stopień wyższy tworzymy przez dodanie do tematu stopnia równego przyrostka *-szy*, a stopień najwyższy — przez dodanie przyrostka *-szy* i przedrostka *naj-*, np. *slaby, slab-szy, naj-slab-szy*. W razie zbiegu spółgłosek, trudnych do wymówienia, zamiast przyrostka *-szy* używamy w stopniu wyższym i najwyższym przyrostka *-ejszy*, np. *grzeczny, grzeci-ni-ejszy, naj-grzeci-ni-ejszy*.

§ 97. Przymiotniki z przyrostkami *-ki, -oki, -eki* urabiają stopień wyższy i najwyższy bez tych przyrostków przez dodanie przyrostka *-szy* bezpośrednio do rdzenia, np. *szyb-ki, szyb-szy, naj-szyb-szy, głęb-oki, głęb-szy, naj-głęb-szy, dal-eki, dal-szy, naj-dal-szy*.

§ 98. W przymiotnikach: *dobry, zły, wielki, mały*, stopień wyższy i najwyższy tworzy się od innych rdzeni, niż te, które są podstawą stopnia równego:

dobr-y	—	lep-szy	—	naj-lep-szy
zł-y	—	gor-szy	—	naj-gor-szy
wiel-ki	—	więk-szy	—	naj-więk-szy
mał-y	—	mni-ejszy	—	naj-mni-ejszy.

§ 99. Niekiedy stopień wyższy i najwyższy tworzymy opisowo, przez dodanie do przymiotnika w stopniu równym przysłówka *bardziej* lub *najbardziej*, *więcej* lub *najwięcej*, np. *gorzki — bardziej gorzki, wojowniczy — najbardziej wojowniczy*.

ODMIANA PRZYMIOTNIKOWA RZECZOWNIKÓW.

§ 100. Według deklinacji przymiotnikowej odmieniają się niektóre rzeczowniki, mianowicie:

1) Rodzaju męskiego a) nazwiska polskie na *-ski* i *-cki*, np. *Kraśński*, *Kraścki*; b) nazwiska i imiona obce na *-i*, *-y*, *-e*, np. *Badeni* — *Badeniego*... *Batory* — *Batorego*... *Linde* — *Lindego*... *Antoni* — *Antoniego*... *Ignacy* — *Ignacego*...; c) rzeczowniki pospolite na *-i*, *-y*, np. *podskarbi* — *podskarbiego*... *leśniczy* — *leśniczego*...

2) Rodzaju żeńskiego a) nazwiska polskie na *-ska*, *-cka*, np. *Żmichowska*, *Konopnicka*; b) rzeczowniki pospolite i własne, zakończone na *-owa*, np. *Orzeszkowa* — *Orzeszkowej*, *synowa* — *synowej*...

Uwaga. Nazwy miejscowości, zakończone na *-owa*, mają odmianę rzeczownikową, np. *Częstochowa* — *Częstochowy* — *w Częstochowie*.

3) Rodzaju nijakiego a) rzeczowniki pospolite zakończone na *-e*, np. *drogowe*, *mostowe*, *podymne*; b) nazwy miejscowości na *-e*, np. *Zakopane* — *Zakopanego* — *w Zakopanem*, *Osobne* — *Osobnego* — *w Osobnem*.

§ 101. Odmiana rzeczownika sędzia:

Liczba pojedyncza.	Liczba mnoga.
M. sędzia	sędziowie
D. sędzi, sędziego	sędziów
C. sędzi, sędziemu	sędziom
B. sędzię, sędziego	sędziów
W. sędzio!	sędziowie!
N. sędzią	sędziami
Mc. (o) sędzi	(o) sędziach.

Rzeczownik *sędzia* w dopełniaczu, celowniku i bierniku liczby pojedynczej ma deklinację mieszaną: obok rzadziej używanych form rzeczownikowych urabia formy przymiotnikowe.

Tak, jak *sędzia*, odmieniają się rzeczowniki *hrabia* i *margrabia*.

§ 102. Deklinację mieszaną, przymiotnikowo-rzeczownikową mają także nazwy miejscowości, będące z pochodzenia swojego przymiotnikami. W bierniku i wołaczu mają one końcówki rzeczownikowe, w innych przypadkach — przymiotnikowe, np. *Sucha* — *Suchej* — *Suchej* — *Suchę* — *Sucho!* — *Suchą* — *w Suchej*.

V. DEKLINACJA ZAIMKÓW.

§ 103. W deklinacji zaimków odróżniamy dwie odmiany: 1) właściwą deklinację zaimkową i 2) odmianę przymiotnikową zaimków.

ODMIANA PRZYMOTNIKOWA ZAIMKÓW.

§ 104. Według deklinacji przymiotnikowej odmieniają się następujące zaimki:

1) dzierżawcze: *mój, twój, nasz, wasz, swój, czyj*;

2) wskazujące: *taki, owaki, ten, tamten, ów, sam, on*;

3) względne i pytające: *który, jaki*;

4) nieokreślone: *któryś, jakiś, który bądź, jaki bądź, którykolwiek, jakikolwiek, ladajaki, nijaki, niejaki, niektóry, każdy, wszystek, pewien, żaden*.

1. WZÓR PRZYMIOTNIKOWEJ DEKLINACJI ZAIMKÓW.

Liczba pojedyncza.

Rodzaj męski.	Rodzaj żeński.	Rodzaj nijaki.
M. któr-y	któr-a	któr-e
D. któr-ego	któr-ej	któr-ego
C. któr-emu	któr-ej	któr-emu
B. któr-ego, któr-y	któr-ą	któr-e
N. któr-ym	któr-ą	któr-em
Mc. (o) któr-ym	(o) któr-ej	(o) któr-em.

Liczba mnoga.

Formy osobowo-męskie.	Formy wspólne.	Formy rzeczowe.
M. którz-y		któr-e
D.	któr-ych	
C.	któr-ym	
B. któr-ych		któr-e
N. któr-y mi		któr-emi
Mc.	(o) któr-ych.	

Liczba pojedyncza.

Rodzaj męski.	Rodzaj żeński.	Rodzaj nijaki.
M. sam	sam-a	sam-o
D. sam-ego	sam-ej	sam-ego
C. sam-emu	sam-ej	sam-emu
B. sam-ego, sam	sam-ą	sam-o
N. sam-ym	sam-ą	sam-em
Mc. (o) samym	(o) sam-ej	(o) sam-em.

Liczba mnoga.

Formy osobowo-męskie.	Formy wspólne.	Formy rzeczowe.
M. sam-i		sam-e
D.	sam-ych	
C.	sam-ym	
B. sam-ych		sam-e
N. sam-y mi		sam-emi
Mc.	(o) sam-ych.	

§ 105. Różnica między obu wzorami przymiotnikowej deklinacji zaimków polega tylko na tem, że zaimek *sam* ma w mianowniku liczby pojed. formy rzeczownikowe, w rodzaju męskim czysty temat: *sam*, jak w przymiotnikach *zdrów*, *wesoł*, *ciekaw* (patrz § 89), a w rodzaju nijakim końcówkę *-o*: *samo*, jak np. *sito*. W związku z tem także w bierniku liczby pojed. forma rzeczowa rodzaju męskiego ma postać rzeczownikową *sam*. Poza tem między obu wzorami niema wcale różnicy.

Według wzoru deklinacji zaimka *sam* odmieniają się wszystkie inne zaimki, mające w mianowniku liczby pojed. w rodzaju męskim czysty temat bez końcówki, np. *ten*, *pewien*, *żaden*, *wszystek*.

§ 106. Zaimek *on*, *ona*, *ono* odmienia się według następującego wzoru:

Liczba pojedyncza.

	Rodzaj męski.	Rodzaj żeński.	Rodzaj nijaki.
M.	on	ona	ono
D.	jego, niego, go	jej, niej	jego, niego, go
C.	jemu, niemu, mu	jej, niej	jemu, niemu, mu
B.	jego, niego, go	ją, nią	je, nie
N.	nim	nią	niem
Mc.	(o) nim	(o) niej	(o) niem.

Liczba mnoga.

Formy osobowo-męskie.	Formy wspólne.	Formy rzeczowe.
M. oni		one
D.	ich, nich	
C.	im, nim	
B. ich, nich		je, nie
N. nimi		niemi
Mc.	(o) nich.	

W deklinacji zaimka *on, ona, ono* formy przypadków zależnych są tworzone od zaimka *ji, ja, je*. Zaimek ten dzisiaj w mianowniku już się nie używa; zamiast niego posługujemy się zaimkiem *on, ona, ono*.

Różnica w użyciu form *jego i niego, jemu i niemu, ich i nich, im i nim* i t. p. polega na tem, że formy *niego, niemu* i t. p. łączą się z przyimkami, a formy *jego, jemu* i t. d. używane bywają bez przyimków, np. *On dał jemu — on zwrócił się ku niemu. On ich widział — on wraca od nich.*

Formy narzędnika i miejscownika *nim, nią, niem, w nim, w niej, w niem, nimi, niemi, w nich* mają zawsze *n-* na początku.

Form skróconych *go, mu* używamy jako przedmiotów czasownika, mianowicie wtedy, gdy nie kładziemy na nie przycisku; są to więc formy przyczepkowe, nie posiadające samodzielnego akcentu.

Zaimek *on* ma w bierniku liczby pojedynczej w rodzaju nijakim postać *je, nie*; formy tej nie należy mieszać z formą *go*, która się używa w rodzaju męskim. Narzędnik i miejscownik liczby pojedynczej ma w rodzaju męskim postać (*w*) *nim*, w rodzaju nijakim—postać (*w*) *niem*. Mianownik i biernik liczby mnogiej tak samo, jak w deklinacji przymiotników, ma dwie for-

my: jedna *oni* — *ich* używa się zamiast rzeczowników osobowych męskich, druga *one* — *je* — we wszystkich innych wypadkach. Narzędnik liczby mnogiej ma także dwie formy: *nimi* i *niemi*; pierwsza używa się w następstwie rzeczowników osobowych męskich, druga — we wszystkich innych wypadkach.

2. ODMIANA ZAIMKOWA.

§ 107. Według deklinacji zaimkowej odmieniają się:

- 1) zaimek względny i pytający: *kto, co*;
- 2) zaimki nieokreślone: *ktoś, coś, kto bądź, co bądź, ktokolwiek, cokolwiek, nikt, nic*;
- 3) zaimki osobowe: *ja, ty, my, wy*;
- 4) zaimek zwrotny: *się*.

§ 108. Zaimek *kto, co* ma następującą odmianę:

M.	kto	co
D.	kogo	czego
C.	komu	czemu
B.	kogo	co
N.	kim	czem
Mc.	(o) kim	(o) czem.

Podobną odmianę mają zaimki *ktoś, coś, kto bądź, co bądź, ktokolwiek, cokolwiek, nikt, nie*.

§ 109. Zaimki osobowe odmieniają się, jak następuje:

M. W.	ja	ty	my	wy
D.	mnie, mię	ciebie, cię	nas	was
C.	mnie, mi	tobie, ci	nam	wam
B.	mnie, mię	ciebie, cię	nas	was
N.	mną	tobą	nami	wami
Mc.	(o) mnie	(o) tobie	(o) nas	(o) was.

Deklinacja zaimków osobowych ma tę właściwość, że poszczególne ich przypadki różnią się nie tylko końcówkami, lecz także tematami, np. *ja — mnie, mi; my — nas*. Poza tem należy zwrócić uwagę, że wyrazy *ja, ty* mają w dopełniaczu, celowniku i bierniku dwójką postać: *mnie — mi, tobie — ci, mnie — mię, siebie — cię*. Form *mnie, tobie; mnie, siebie* używamy tylko wtedy, gdy kładziemy na nie szczególniejszy nacisk, np. *tobie tylko to powiem*. W innych razach używamy form krótszych: *mi, ci; mię, cię*; formy te nie mają samodzielnego akcentu.

§ 110. Według deklinacji zaimków osobowych, jak zaimek *ty*, odmienia się zaimek zwrotny *siebie*. Właściwością tego zaimka jest to, że nie ma on formy mianownika. Wynika to z jego znaczenia: zaimek zwrotny wskazuje na osobę, na którą przechodzi jej własna czynność, bywa więc w zdaniu zawsze tylko przedmiotem, nie może przeto nigdy występować w postaci mianownika.

W dopełniaczu i bierniku występują dwie formy *siebie* i *się*. W używaniu tych form kierujemy się temi samemi zasadami, wedle których rozróżniamy formy zaimków osobowych *ciebie* i *cię, mnie* i *mię*.

VI. DEKLINACJA LICZEBNIKÓW.

§ 111. Liczebniki porządkowe, wielorakie i mnożne mają odmianę przymiotnikową, np. *dwunasty* odmienia się, jak *pusty; dwojaki*, jak *lekki; potrójny*, jak *znojny*.

§ 112. Liczebniki ułamkowe *pół, półtora, półtrzecia, półczwarta, półpięta....* form przypadkowych nie ura-

biają, mają jednak formy rodzajów. Mówimy *od pół roku, przed pół rokiem, po pół roku, w pół roku*, nie odmieniając według przypadków, ale *półtora dnia* obok *półtory* lub *półtorej godziny*. Jak widzimy, liczebniki ułamkowe w połączeniu z rzeczownikami męskimi (i nijakimi) mają końcówkę *-a*, a w połączeniu z rzeczownikami żeńskimi — końcówkę *-y (-ej)*.

§ 113. Liczebniki zbiorowe odmieniają się według deklinacji rzeczownikowej, mają, mianowicie, te same końcówki przypadkowe, co rzeczowniki nijakie, np.

M. dwoj-e	troj-e	czwor-o
D. dwoj-g-a	troj-g-a	czwor-g-a
C. dwoj-g-u	troj-g-u	czwor-g-u
B. dwoj-e	troj-e	czwor-o
N. dwoj-gi-em	troj-gi-em	czwor-gi-em
Mc. (o) dwoj-g-u	(o) troj-g-u	(o) czwor-g-u.

Jak widać z podanych wzorów, w deklinacji liczebników zbiorowych występują dwa tematy, np. *dwoj-* i *dwojg-*, *troj-* i *trojg-*, *czwor-* i *czworg-*. Tematy *dwojg-*, *trojg-*, *czworg-* są właściwe przypadkom zależnym oprócz biernika.

ODMIANA LICZEBNIKÓW GŁÓWNYCH.

§ 114. Liczebnik *jeden* odmienia się tak, jak zaimek *pewien, żaden*.

§ 115. Odmiana liczebnika *dwa*:

M. dwaj, dwu (dwóch), dwa	dwie	dwa
D. dwu (dwóch)	dwu (dwóch)	dwu (dwóch)

C.	dwu (dwom)	dwu (dwom)	dwu (dwom)
B.	dwu (dwóch) dwa	dwie	dwa
N.	(dwu) dwoma	dwie (dwoma)	(dwu) dwoma
Mc.	(o) dwu (dwóch)	(o) dwu (dwóch)	(o) dwu (dwóch).

Formy mianownika rodzaju męskiego *dwaj*, *dwu* (*dwóch*) używa się przy rzeczownikach osobowych, tak samo w bierniku forma *dwu* (*dwóch*) jest również osobową.

Uwaga. Jak *dwa*, odmieniają się liczebniki *oba* i *obydwa*. Niekiedy w mianowniku i bierniku zamiast *obydwa*, *obydwie*, *obydwu* używamy form *obadwa*, *obiedwie*, *obudwu*.

§ 116. Odmiana liczebników *trzy*, *cztery*:

Formy osobowo-męskie. Formy wspólne. Formy rzeczowe.

M.	trzej (trzech)		trzy
D.		trzech	
C.		trzem	
B.	trzech		trzy
N.		trzema	
Mc.		(o) trzech.	

Podobną deklinację, co *trzy*, ma liczebnik *cztery*.

§ 117. Deklinacja liczebnika *pięć*:

M.	pięciu (osobowo-męsk.), pięć (rzeczow.)
D.	pięciu
C.	pięciu (pięciom)
B.	pięciu (osobowo-męsk.) pięć (rzeczow.)
N.	pięciu (pięcioma)
Mc.	(o) pięciu.

Jak widać z podanego wzoru, w deklinacji liczebnika *pięć* spotykamy tylko dwie formy: M. B. *pięć* i D. C. N. Mc. *pięciu*. Postać *pięciu* występuje także w mianowniku i bierniku form osobowo-męskich. Obok form *pięciu* używa się niekiedy w celowniku postać *pięciom*, w narzędniku forma *pięcioma*.

§ 118. Według wzoru deklinacji liczebnika *pięć* odmieniają się liczebniki od *sześciu* do *dziewięćdziesięciu* oraz liczebniki nieoznaczone *kilka*, *kilkanaście*, *kilkadziesiąt*, *wiele*, *ile*.

Wzory deklinacji.

- a) M. B. dwunastu (osobowo-męsk.) — dwanaście,
D. C. N. Mc. dwunastu (-oma N.);
- b) M. B. dwudziestu (osobowo-męsk.) — dwadzieścia,
D. C. N. Mc. dwudziestu (-oma N.);
- c) M. B. trzydziestu (osobowo-męsk.) — trzydzieści,
D. C. N. Mc. trzydziestu (-oma N.);
- d) M. B. pięćdziesięciu (osob.-męsk.) — pięćdziesiąt,
D. C. N. Mc. pięćdziesięciu (-oma N.).

Liczebniki, zakończone na *-ście*, *-ścia*, *-ści*, zmieniają przed końcówkami *-u*, *-oma* tematowe *-ść-* na *-st-*, przyczem liczebniki *dwanaście*, *dwadzieścia* w formach z końcówką *-u*, *-oma* zmieniają postać pierwszej części *ści* na *dwu-*.

Liczebniki, zakończone na *-dziesiąt*, przed końcówkami *-u*, *-oma* zmieniają postać drugiej części *-dziesiąt* na *-dziesięć-*, np. *sześćdziesiąt* — *sześćdziesięciu*.

§ 119. Odmiana liczebnika *sto*:

M.	stu (ludzi)	sto (koni)	sto
D.	stu (ludzi)	stu (koni)	sta
C.	stu (ludziom)	stu (koniom)	stu

B. stu (ludzi)	sto (koni)	sto
N. stu (ludźmi)	stu (końmi)	stem
Mc. (o) stu (ludziach)	(o) stu (koniach)	(o) ście.

Liczebnik *sto* ma dwojaką deklinację: w połączeniu z rzeczownikiem odmienia się, jak *pięć*; użyty samodzielnie ma deklinację rzeczownikową i odmienia się, jak np. *miasto*.

§ 120. Odmiana liczebników *dwieście*, *trzysta*, *pięćset*.

- a) M. B. dwustu (osobowo-męsk.) — *dwieście*,
D. C. N. Mc. dwustu;
- b) M. B. trzystu (osobowo-męsk.) — *trzysta*,
D. C. N. Mc. trzystu;
- c) M. B. pięciuset (osobowo-męsk.) — *pięćset*,
D. C. N. Mc. pięciuset.

Liczebniki *dwieście*, *trzysta*, *pięćset* mają te same końcówki, które spotykamy w deklinacji liczebnika *pięć*, przyczem w *dwieście* odmieniają się obie części składowe, w liczebniku *trzysta* — część druga, a w liczebniku *pięćset* — część pierwsza.

Jak *trzysta*, odmienia się liczebnik *czterysta*, a na wzór liczebnika *pięćset* odmieniają się liczebniki *sześćset*, *siedemset*, *osiemset*, *dziewięćset* oraz liczebnik nieoznaczony *kilkaset*.

§ 121. Liczebniki *tysiąc*, *miljon* odmieniają się we dług męskiej deklinacji rzeczownikowej.

ĆWICZENIA.

I. NAUKA O ZDANIU.

I. PODZIAŁ ZDAŃ.

1. Wskaż zdania i zwróć uwagę na ich znaczenie! Co każde z nich wyraża — myśl, myśl w połączeniu z uczuciem lub wolą, czy pytanie?

Pędź, latawce białonogi! Góry z drogi, lasy z drogi! O, szalony, gdzie on goni? Tam od ostrych słońca grotów głowy jego nie ochroni ni palma zielonowłosa, ni białe łono namiotów. Tam jeden namiot — niebiososa. — Tylko skały tam nocują, tylko gwiazdy tam koczują!—Pędź, latawce białonogi! Sępy z drogi, chmury z drogi! — Beduinie opętany, gdzie pędzisz? Tam huragany!—Ja pędzę, ja nie znam trwogi. Pędź, latawce białonogi! Trupy, huragany z drogi!

2. W podanych niżej zdaniach wskaż podmiot i orzeczenie i zwróć uwagę, czy składają się one z jednego czy też z kilku wyrazów:

Nadszedł wrzesień. Wakacje minęły. Uczniowie po letnim wypoczynku powrócili do pracy. Gmach szkolny znowu rozbrzmiewa wesołym gwarem.

3. Z ilu zdań składa się zdanie: *Kto pracuje pożytecznie, ma zawsze myśl pogodną.*

4. Wskaż zdania pojedyncze nierozwinięte, pojedyncze rozwinięte i złożone:

Piękna jest noc na stepie! Czasami nad wieczorem uciszą się wiatry. Głęboko roztwiera się niebo i wyjaśnia się mleczna droga. Koń rzeźwi się chłodem i strzyże czujnie uszyma, a głucho na milę tętni ziemia pod kopytami tabunu. Za łupem lecą ziemne sowy. Przepiórki kwilą; bąk wodny huka po trzcinach. Równy i płasko leży świat stepowy. Mgły lekko się ścielą. Gwiazdy bledną. Ogniska popieleją. Koń grzebie ziemię. Śpiący sępi się trzeźwi. A gdy słońce wszędzie, zrywa się znowu wicher stepowy od wschodu. Kto nie widział stepu, ten nie poznał wszystkich piękności natury.

II. CZĘŚCI SKŁADOWE PODMIOTU I ORZECZENIA ROZWIĘTEGO.

5. Wskaż podmiot i orzeczenie rozwinięte i wyodrębnij w nich te części, które się z sobą wzajemnie łączą:

Wonny wietrzyk powiewa przez pola. — Różowe słońce wschodziło nad lasem. — Bryczka nasza potoczyła się raźniej wzdłuż zżętych pól. — Przy drodze stał wóz drabiniasty. — Przezrocza struga wodna wila się między drzewami. — Na rudawym torfie kwitły niezapominajki. — W środku lasu błyszczało białe jezioro. — Cała ziemia połyskała kroplistą rosą.

6. Wskaż podmiot i orzeczenie zasadnicze lub nierozwinięte:

Chwała za cnotą idzie. — Jedna jaskółka nie przynosi wiosny. — Złe zielsko prędko rośnie. — Lękliwa

wrona nawet krzaku się boi. — Złe oczy wszystko krzywo widzą. — Szczęście trzyma z odważnymi. — Każdy odpowiada za swoje błędy.

7. Przepisz, oddziel podmiot od orzeczenia kreską pionową i podkreśl podmiot i orzeczenie zasadnicze:

Kopyta końskie zaszczękały po pustych ulicach. — Stada dzikich gęsi szumią ponad lasem. — Wrzaskliwe wrony z krzykiem zrywały się z gniazd. — Życie lasu ma swoje własne głosy. — Przydrożne lipy rzucają długie cienie.

8. Wskaż podmiot i orzeczenie zasadnicze, wyodrębnij pozostałe części podmiotu i orzeczenia rozwiniętego i zastanów się, z jakimi wyrazami się one łączą:

W naszym kościełku stały ogromne organy. — Spóźnieni podróżni wypytywali o miejsca w wagonie. — Na prawo i na lewo lśniły się szczyty lodowe. — Niewielką izbę zalegał mrok ciemny.

9. Czy wyrazy, z którymi się łączą określenia, znajdują się w tej samej części zdania, co i te określenia?

10. W podanych niżej zdaniach wskaż podmiot i orzeczenie rozwinięte i wyodrębnij w nich określenia:

Wielkie rzeki powstają z małych strumieni. — Niezgodą braci wszystkich gorszy. — Cierpliwość wszystko zwycięża. — Czarna chmura przesłoniła złote słońce. — Białe śniegi pokryły równinę.

11. Rozbierz podane niżej zdania, wskaż w nich określenia i zwróć uwagę: 1) na jakie pytania odpowiadają i 2) na co wskazują, na rzecz, czy na właściwość:

Niebo okryło się chmurami.—Świt ogarnął pola.—
Chmury zawałyły widnokrąg.—Poznanie błędu zmniej-
sza winę. — Bieda uczy rozumu. — Ziemia połyskała
rosą. — Drzewa ocieniały pole. — Wiatr osnuł ziemię
tumanami. — Koń rył murawę kopytem. — Człowiek
jest różny od zwierząt.

12. Rozbierz podane niżej zdania i wskaż w nich
dopełnienia:

Dzień schodził za dniem.—Dzień był podobny do
dnia.—Góra z górą się nie zejdzie, człowiek człowie-
ka spotka. — Ręka rękę myje, noga nogę wspiera. —
Spędzanie dni na pracy skracało nam czas. — Kropla
jest podobna do kropli.—Koło za kołem się toczy.

13. Rozbierz podane niżej zdania, wskaż w nich
określenia i zwróć uwagę: 1) na jakie pytania one
odpowiadają, 2) na co wskazują, na rzecz, czy na
właściwość rzeczy:

Przydrożne lipy rzucały długie cienie. — Czekam
zapowiedzianego listu.—Upłynęła jedna godzina i dru-
ga.—Wódz dawał krótkie rozkazy.—Zerwała się wiel-
ka burza. — Lunął rześisty deszcz.—Jasne błyska-
wice przesywały niebo. — Blaski niebieskie raziły
nam oczy.

14. Rozbierz podane niżej zdania i wskaż w nich
przydawki:

Przyszła godzina popołudniowa. — Świeciło wiel-
kie złote słońce. — Dobrotliwy Stwórca ogarniał całą
krajnę. — Kłaniało Mu się złociste zboże. — Szeleścił
ciężki kłos pszeniczny. — Drżały cienkie źdźbła.

15. Rozbierz podane niżej zdania, wskaż w nich
określenia i zwróć uwagę: 1) na jakie pytania
one odpowiadają i 2) na co wskazują, na rzecz,

właściwość rzeczy, czy właściwość cechy lub czynności:

Zewsząd lud śpieszy na pola. — Pomalu ciągną z pola ciężkie wołki. — Słynie szeroko w Litwie Dobrzyński zaścianek. — Wkoło ciągnęły się gęste lasy. — Już świtał brzask. — Słońce codzień inaczej wschodzi i zachodzi. — Gospodarz przywitał nas dość obojętnie. — Kurz podnosił się nieustannie nad drogami. — W lesie panowała ogromnie poważna cisza.

16. Rozbierz podane niżej zdania i wskaż w nich okoliczniki:

Chwilę trwało milczenie. — Nie dla chwały biegłem tylekroć na miecze. — Tegoroczna jesień była dla mnie bardzo smutna. — Tłum go zewsząd otoczył. — W kwietniu słońce już dobrze dogrzewa. — Noc już zapadła od godziny blisko. — Od północy napływały ciemne obłoki.

17. Rozbierz podane niżej zdania i wskaż w nich dopełnienia, przydawki i okoliczniki:

Głód jest najlepszą przyprawą. — Dobry gospodarz nigdy nie próżnuje. — Przyjacielska przysługa nagrody nie potrzebuje. — Prawda zawsze na wierzch wyjdzie. — Złe oczy wszystko krzywo widzą. — Kawałek chleba nie spadnie z nieba. — Szczęście trzyma z odważnymi. — Na pochyłą brzozę wszystkie kozy włożą. — Każda głowa ma swoją czapkę.

III. SPOSOBY WYRAŻANIA PODMIOTU.

18. Wskaż podmiot nierozwinięty i zasadniczy:

Zgoda buduje, niezgoda rujnuje. — Język sieje, ucho zbiera. — Braci niezgoda wszystkich gorszy. — Dobry człowiek znajdzie zawsze przyjaciół.

19. Wskaż podmioty (zasadnicze i nierozwinięte) i zwróć uwagę, zapomocą jakich wyrazów są one wyrażone:

Bekasy skrzeczały, gęsi gęgały, kaczory trąbiły.— Odezwały się trąbki, i drużyna ruszyła. — Turkotały wozy, rżały konie. — Ludzka rzecz jest błądzić. — Każdy odpowiada za swoje błędy. — Bogu się przeciwzić jest trudno.

20. Wskaż podmiot (zasadniczy lub nierozwinięty) i zwróć uwagę, zapomocą jakiego wyrazu jest on wyrażony:

Jeden buduje, drugi rujnuje. — Cierpliwy wytrwa. — Chytry dokuczy. — Uczciwie to sumiennie. — Bojaźliwy nic wielkiego nie sprawi. — Jeden niewiele może. — Dziś mija, jutro nadchodzi. — I święty Boże nie pomoże. — „Darmo” umarło, „kup sobie” zostało. — Nie mogę to nie chcę. — Patrzą, ale nie widzą. — Przyjdź i czekaj! — Słuchamy.

21. Przepisz, podkreśl podmioty (zasadnicze lub nierozwinięte) i oznacz, zapomocą czego są one wyrażone:

Mądry sprzeda, głupi kupi. — Głodny nie przebiega. — Rok traci, rok bogaci. — Święte „nie rusz”. — Późno — źle, za późno — gorzej, nigdy — najgorzej. — Szcudry nie traci. — Chromy dalej zajdzie. — Nie czekają jednego dwu. — Cierpieć z drugimi lżej. — Czekać przagnącemu markotno.

22. Wskaż podmioty (zasadnicze lub nierozwinięte) i zwróć uwagę, na jakie pytania odpowiadają i w jakich są położone przypadkach:

Kłamstwo przeminie, prawda nie zginie. — Suknia zdoła, a rozum robi. — Szczęście odmienne bywa. — Rozum jest lepszy od bogactwa. — Rozstanie z miłą śmierci się równa.

23. Rozbierz podane niżej zdania, wskaż w nich podmiot (zasadniczy lub nierozwinięty) i zwróć uwagę, na jakie pytania odpowiada i w jakim przypadku jest położony:

Dnia przybywa, nocy ubywa. — Szabel nam nie zabraknie. — Za króla Jana Kazimierza nie stało miast i żołnierza. — Gwiazd już kilka drży na niebie. — Nad tutejszym strumieniem żyje bardzo wiele rodzin. — Grzybów było w bród. — Dwóch kuchcików przy piecu siedzi. — Z oficyny wypadło trzech pacholków. — Trzy piękne córki było nas u matki. — Nie brakowało mu nigdy na dobrych chęciach.

24. Wskaż podmiot logiczny:

Zagrzmiały tysiące oklasków. — Róż białych tysiące spadły na posadzkę. — Na niebie świeci milion gwiazd.

25. Przepisz, podkreślając w każdym zdaniu podmiot (zasadniczy lub nierozwinięty) gramatyczny — raz, logiczny — dwa razy:

Jasne, ciepłe słońce oblało blaskiem dach zielonego boru. — Jest to dolina najpiękniejsza w świecie. — Coś mnie ukłuło w sercu. — Wszyscy wstali od stołu. — W oknach nie było światel. — Tysiące ludzi ginie z niedołęstwa. — Przy tobie niema żywego ducha. — Nie działo się w Dobrzynie nic bez Maćka rady. — Ptasiego tylko nie dostaje mleka. — Upłynęło parę godzin. — Nie brakowało mi na odwadze. — Co raz bardziej brakowało mu tchu.

26. Rozbierz podane niżej zdania i zwróć uwagę, zapomocą jakich słów zostało w nich wyrażone orzeczenie:

O łzy u mnie nie było trudno.—Było mi i smutno i miło.—Stało się cicho.—Stało mu się ciemno przed oczyma.—Rozwidnia się coraz bardziej.—Na czarnej górze widzę kościółek ubogi.—Przez chwilę słychać było tylko dudnienie i turkot wagonów.—Wszystkim było nader ciężko.—Zrobiło się widno.—Daleko słychać wiejski dzwon kościelny.—Od czasu do czasu słyszeliśmy głucho stukania.—Po chwili wszędzie było samotnie i głucho.—Nic nie widziałem na drodze.—Nam ubiec długą drogę trzeba.—Zdobyto wszystkie działa.—Ukradli mu jesienią konie.—Zły przykład trzeba było okupić dobrymi przykładami.

IV. SPOSOBY WYRAŻANIA ORZECZENIA.

27. Wskaż orzeczenia:

Język sieje, ucho zbiera.—Kąkol nie zginie.—Słówka anielskie, serce djabelskie.—Szczęście odmienne bywa.—I wilk syt i owce całe.

28. Wskaż orzeczenia (nierozwinięte lub zasadnicze) i zwróć uwagę, zapomocą jakich wyrazów są one oznaczone:

Noce były chłodne.—Godzina była ósma.—Wiły się nici, warczały wrzeciona, migaly druty.—Takie jest życie, taka piosnka moja.—Miło jest marzyć, ale pożyteczniej jest pracować.—Szlachetnie to pięknie.—Przebaczać jest szlachetnie.—Pisać dobrze nie jest to jeszcze pisać wymownie.

29. Wskaż orzeczenie i zwróć uwagę, zapomocą jakich wyrazów jest ono wyrażone:

Wróbel jest ptakiem. — Żelazo jest metalem. — Brzoza jest drzewem.

30. Przepisz, podkreśl orzeczenia (nierozwinięte i zasadnicze) i oznacz, zapomocą jakich wyrazów zostały one wyrażone:

Bóg jest lekarzem najlepszym. — Bóg jest długo cierpliwy. — Ciężko jest pracować na kawałek chleba. — Za cnotą chwała idzie. — Cnota pochwalona nie będzie zasłużona. — Czas raz ubiegły nie bywa powrócony. — Czekać pragnącemu markotno. — Każdy człowiek niecnotliwy jest złym i dobrym obrzydliwy.

31. Wskaż orzeczenia (zasadnicze i nierozwinięte) i zwróć uwagę, czy są wyrażone zapomocą jednego czy dwóch wyrazów:

Burza przeszła, niebo wyblękitniało, zajaśniało słońce. — Wieczór był ciepły. — Okrąg niebios był gdzieś nigdzie zasłany chmurkami. — Miło było oddychać świeżem powietrzem. — Mgły stawały się coraz rzadsze. — Było to zapowiedzią pięknej pogody.

32. Wskaż orzeczenie czasownikowe i złożone:

Barbara święta o górnikach pamięta. — Gospodarz dobry wiele sprzedaje, mało kupuje. — Dobra gospodyni ma zawsze pełno w skrzyni. — Wybujął kłós bywa próżny. — Warszawa ma ogrody, a Kraków sam jest ogrodem. — Rozpaczać jest to dodawać zło do zła. — Poznać błąd jest pierwszym krokiem do poprawy. — Miło jest oddać przyjacielowi przysługę.

33. Przepisz i podkreśl orzeczenia czasownikowe raz, orzeczenia złożone — dwa razy:

Zyskanie na czasie jest zyskaniem na rzeczy. — W swojej chatce nawet dym jest słodki. — Pożyteczne życie jest ciągłą pracą. — Bieda uczy rozumu. — Pochlebstwo jest kłamstwem. — Szczęście bywa zmienne.

34. Rozbierz podane niżej zdania, wskaż w nich orzeczniki i zwróć uwagę, jakim wyrazem zostały one oznaczone i w jakim są położone przypadku:

Świat był otwarty. — Noc była precudna, ale piękny jest także dzień. — Ranek był przejrzysty. — Nie jestem wart twej pochwały. — On jest wesół. — Będę zdrów.

35. Wskaż orzeczniki rzeczowne i zwróć uwagę, w jakim są one położone przypadku:

Pochlebstwo kłamstwem jest. — Powodzie są klęską. — Wojny są nieszczęściem. — Wiara jest pociechą, miłość — siłą, a nadzieja — pokrzepieniem. — On jest nauczycielem.

36. Wskaż orzeczniki rzeczowne i zwróć uwagę na ich przypadek:

Porządek jest to rozum. — Wiara to dźwignia. — Wiedza to potęga. — Było to ludne miasto. — Był to klasztor zakonnic. — Step był jak dywan. — Kraj był jak ogród. — Był on prostak. — On zwał się Rębajło.

37. Przepisz, podkreśl orzeczniki przymiotne raz, rzeczowne dwa razy i oznacz, w jakich przypadkach są one położone:

Jestem człowiek i sprawy ludzkie nie są mi obojętne. — Takie jest życie, taka piosnka moja. — Ja kiedyś byłem pan nad pany. — Byłem młody i silny, świat był mi otwarty. — Wspaniała jest walka czło-

wieka z przyrodą. — Jasność jest pierwszym przymiotem mowy. — Grzeczność nie jest nauką łatwą ani małą. — Jest to cnota nad cnotami trzymać język za zębami. — Sen — mara, Bóg — wiara.

V. SPOSOBY WYRAŻANIA DOPEŁNIENIA.

38. Rozbierz podane niżej zdania, wskaż w nich określenia i zwróć uwagę: 1) na jakie pytania odpowiadają; 2) na co wskazują, na rzecz, czy na właściwość; 3) z jakimi wyrazami się łączą:

Dzień schodził za dniem. — Dzień był podobny do dnia. — On pracował więcej od ciebie. — Spędzanie dni na pracy skracало nam czas.

39. Wskaż dopełnienia i zwróć uwagę, zapomocą jakich wyrazów zostały one oznaczone:

Ziemia oddycha pokojem. — Nareszciem już bliski swojego celu. — Świat był mnie otwarty. — Ciemność nocy przeszkodziła w ściganiu uciekających. — Nieszczęśliwego Bóg nie zrobi tchórzem. — Jednych gniew, drugich tylko pobudzała zawiść. — Dwóch trzeci rozważy. — Przechodzący mówili żniwiarzom „szczęść, Boże”.

40. Przepisz, podkreślając dopełnienia, wyrażone przez rzeczownik lub bezokolicznik raz, a dopełnienia wyrażone w jakikolwiek inny sposób — dwa razy:

Ból milczeć nie umie. — Kruk krukowi nigdy oka nie wykole. — Jeden miecz drugi w pochwie trzyma. — Dobry młyn wszystko zmięle. — Chcącemu nic nie trudno. — Nikt nie jest bez ale. — Chytry z chytrym nie utworzą dobrego związku. — Ręka rękę umywa,

noga nogę wspiera. — Bieda biednemu żyć w świecie samemu.

41. W następujących zdaniach wskaż dopełnienia i zwróć uwagę, z jakimi wyrazami one się łączą:

Mgła wszystko zalewa. — Oddalone cykania koników podobne były do lekkiego trzasku niewidzialnych iskier. — Przez jakiś czas nikt słowa nie śmiał przemówić. — Konrad znowu na wszystko stawał się nieczuły. — Zaczęli rozmowę o niebios błękitach. — Grażyna podzielała myśl męża i władzę nad krajem. — Ona ma więcej powagi od ciebie.

42. Przepisz podane niżej zdania i podkreśl w nich dopełnienia przyczasownikowe, a potem zmieniwszy je w ten sposób, żeby czasownik był użyty w stronie biernej, zwróć uwagę, co się w nich stało z wyrazami, które podkreśliłeś: czy pozostały bez zmiany, czy też uległy zmianom, a jeśli tak, to jakim?

Rolnik uprawia ziemię. — Ziemia jest uprawiana przez rolnika.

Lekarz pielęgnuje chorego. —

Król rządzi krajem. —

Woźnica kieruje końmi. —

Maszyna porusza kołami. —

43. Wskaż dopełnienia bliższe i dalsze:

Dał nam Pan Bóg wszystkiego. — Nie nuć triumfu przed bitwą. — Staraj się o szczęście drugich! — Ręką zwycięża głupi, głową — mądry. — Pracowity pogardza gnuśnymi ludźmi.

44. Wskaż dopełnienia bliższe i zwróć uwagę, w jakich są położone przypadkach:

Czystą pszenicę czarna niesie rola. — Maciej rady rzadko udzielał. — Młódź konie kulbaczy. — Czynami jego powodowała fantazja. — Zawsze spokojnością gnuśną pogardzałem. — Gardzę tylko nieuczciwością. — Stryj na wychowanie niczego nie skąpił. — Kurcz wstrząsnął jego olbrzymiem ciałem.

45. Wskaż dopełnienia dalsze i zwróć uwagę, w jakich przypadkach są one położone:

Muszę ciebie w bardzo ważnej rzeczy radzić się. — Gospodarz jedną ręką pokazał mi chmurę. — Srodze go bolała wojna. — Nikt tam nie rozprawiał o porządku. — Ze śmiercią nieraz spotkałem się zbliska.

46. Wskaż dopełnienia przymiotników i zwróć uwagę na ich przypadek:

Kupcy pomocni są miastom, lekarze — chorym. — Był jej wdzięczen za pochwał tyle. — Wszystko było gotowe na przyjęcie pana. — Chłopak był zdatny do wszystkiego. — Kościół ten jest bogaty w liczne malowania. — Tatarzy na głód, chłód i trudy bardzo są wytrzymali. — Winieniem ci wdzięczność. — Dziaduniowi za błogosławieństwo wdzięczny jestem.

47. W podanych niżej zwrotach zmień czasowniki na rzeczowniki odsłowne i zwróć uwagę, czy zależne od nich dopełnienia nie ulegają zmianie:

a) Pomagam słabemu — pomaganie słabemu.

Kieruję końmi —

Obracam kołami —

Macham rękami —

Pragnę pochwały —

Mierzę do celu —

b) Czytam książkę — czytanie książki.

Piszę list —

Uprawiam rolę —

Zwożę zboże —

48. W podanych niżej zwrotach zmień słowa osobowe na bezokoliczniki i imiesłowy i zwróć uwagę, czy zależne od nich dopełnienia nie ulegają zmianom:

Tęsknię za krajem, — tęsknić, — tęskniący...

Pomagam bliźniemu, — —

Panuję nad sobą, — —

Kocham matkę. — —

49. W podanych niżej zwrotach zmień słowa osobowe na bezokoliczniki i rzeczowniki odsłowne i podkreśl zależne od nich dopełnienia:

Utałem dech, — Poruszam kołami,

Złożyłem ręce, — Kieruję końmi,

Odebrałem list, — Proszę o przebaczenie,

Zaprosiłem kolegę. — Upieram się przy swoim zdaniu.

VI. SPOSOBY WYRAŻANIA PRZYDAWEK.

50. Rozbierz podane niżej zdania, wskaż w nich określenia i zwróć uwagę: 1) na jakie pytania odpowiadają, 2) na co wskazują, na rzecz czy na właściwość rzeczy, 3) z jakimi wyrazami się łączą:

Bitny Karol Gustaw wziął piękną Warszawę. W całej Polsce Szwedzi dokazują. Wojska szwedzkie obległy Częstochowę. Chcą zdobyć cudowne miejsce. Ale mężny przeor nie chce Jasnej Góry oddać tłuszczy

szwedzkiej. Huczą groźne działa. Kula kulę goni.
Jasnej Góry Matka Boża broni.

51. Wskaż przydawki i zwróć uwagę, w jaki sposób zostały oznaczone:

Przydrożne lipy ścielą długie cienie. — Czekam listu zapowiedzianego. — Słyszę ciągnące żórawie. — Upłynęła jedna godzina i druga. — Zmierzch jakiś nieskończony otoczył mię.

52. Wskaż przydawki i zwróć uwagę, w jaki sposób zostały one wyrażone:

Ksiądz Robak chodził po dziedzińcu. — Ubogi starzec miał jedynaczkę córkę.

53. Wskaż przydawki, wyrażone przez rzeczowniki, i zwróć uwagę na ich przypadek i przypadek rzeczownika określanego:

Księża paulinowie tabakę taką robią w mieście Częstochowie. — Jutro stawią się bracia strzelcy, wiara obławnicy.

54. Wskaż przydawki przymiotne i rzeczowne:

Gęsty barszcz czeladzi nie odstraszy. — W każdej bajce jest prawda na dnie. — Chytry ma siedem zmysłów, ósmy wykręt. — Czas utracony nigdy się nie wróci. — Ksiądz Kordecki przygotowywał dusze ludzkie. — Mądra głowa ma dość dwa słowa. — W mieście Kownie pośrodku ciągnie się błonie rozległe.

55. Wskaż przydawki i zwróć uwagę na sposób ich wyrażenia:

Sliczne są okolice Krakowa. — Słyszę wichrów szumy i fal żalosalne jęki. — Była chwila ciszy. — Odgłosy biesiady głuchną. — Śmiech młodzieży mowę Wojskie-

jaśniony światłem drobnego okienka.— Drzewa owocne, zasadzone w rzędy, ocieniały szerokie pola. — Słynie szeroko w Litwie Dobrzyński zaścianek męstwem swoich szlachciców, pięknością szlachcianek.— Kupiłem folwark z pysznym ogrodem. — Ksiądz fizyk nigdy się w prorocztwie nie mylił.

VII. SPOSOBY WYRAŻANIA OKOLICZNIKÓW.

60. Rozbierz podane niżej zdania, wskaż w nich określenia i zwróć uwagę 1) na jakie pytania odpowiadają, 2) na co wskazują, na rzecz, właściwość rzeczy, czy właściwość cechy lub czynności, 3) z jakimi wyrazami się łączą:

Z nocą wszystko ucichło. — Chwilę trwało to milczenie. — Starzec w milczeniu tu wzrok na ścianie wstrzymał, ówdzie na sklepieniu. — Do świtu będę gotów. — Gnuśnością niekzemnieją ludzie. — Odpowiedz mi zaraz krótko, węzłowato! — Staw nie był tu bardzo głęboki. — Zawsze wiele sobie ufa młody. — W pokoju zrobiło się jeszcze ciemniej.

61. Rozbierz podane niżej zdania i wskaż okoliczniki:

W kwietniu już słońce zaczęło dobrze dogrzewać. — W wieczór słyhać w zaroślach szept ciągnącej słomki. — Niebo z upodobaniem przegląda się w powierzchni rzeki. — Wiatr, szumiąc, wstrząsa wierzchołkami drzew. — Śród cichego lasu słyhać świergot różnego ptactwa. — Na powietrzu owadów wielki krąg się zbiera. — Zdala dolatują tony fujar-

ki. — Noce były prawdziwie wiosenne. — Dokoła panowała ogromnie poważna cisza. — Ludzie tu i ówdzie wychodzili na pola siał i orać.

62. Wskaż okoliczniki i zwróć uwagę, co one oznaczają, miejsce, czas, sposób, przyczynę czy cel:

Południe było bardzo upalne. — Długo już nie było deszczu, i ludzie z niecierpliwością i upragnieniem go wyczekiwali. — Naraz na zachodzie ukazała się ciemno-brunatna chmura, — sunęła powoli i groźnie. — W powietrzu zapanowała ogromnie poważna cisza. — Nagle zwarły się wichry. — Kiedy niekiedy rozwarło się błyskawicznie niebo i trzasnął ogłuszająco piorun. — Niejeden obejrzał się lękliwie i żegnał trwożliwie. — Po jakimś czasie deszcz ciszej szumiął, a po chwili tu i ówdzie na niebie ukazały się jasnobłękitne oka. — Ludzie odetchnęli pełną piersią swobodnie i głęboko.

63. W podanych niżej przykładach wskaż okoliczniki i zwróć uwagę, w jaki sposób zostały one wyrażone:

Znowu deszcz ciszej szumi. — Gdzie niegdzie rośnie krzak głogu. — Spojrzeliśmy sobie trzykroć oko w oko. — Nauczyciel wyklada, stojąc. — Stary, spojrzawszy przed siebie i kiwając głową, zabrał głos, wymawiając zwolna każde słowo. — Wiatr, szumiąc, uszłych liści tumanami miotał.

64. Rozbierz podane poniżej zdania, wskaż w nich okoliczniki i zwróć uwagę, w jaki sposób zostały one wyrażone:

Ursynów leży o maleńką milę od Warszawy. — Ścieżka to idzie do góry, to spada na dół. — Niebo

z upodobaniem przegląda się w powierzchni rzeki.—
W kwietniu już słońce zaczęło dobrze przypiekać.—
Na chwilę wszystko ucichło.— Nad rankiem cudne
znów było powietrze.— Od samego rana panował
ruch niezwykły.— Idziemy szukać szczęścia.—
Trwało to chwilę.— Z radością otrzymałem od was
wiadomość.

65. Rozbierz podane niżej zdania, wskaż w nich
okoliczniki i oznacz sposób ich wyrażenia:

Od czasu do czasu pani rzucała krótkie rozkazy.—
Noc już zapadła od godziny blisko.— Próżno i noc
i dzień płaczą.— Związano niewód, głęboki stóp
dwieście.— Wojska przybyły na odsiecz obleganym.—
Od północo-wschodu napływały obłoki ciemne.—
Krzaki gdzieś tam wznoszą gałęzie.— Czas prędko
uchodzi.— Ktoś trzykroć do drzwi zapukał.— Po-
dróżny długo w oknie stał, patrząc i dumając.— Go-
spodarz, prace skończywszy rolnicze, na spoczynek
powraca.

66. Przepisz, podkreśl okoliczniki i za pomocą od-
powiednich liter oznacz sposób ich wyrażenia:

Słońce pogodnie weszło i już padło na strze-
chy.— Już wróble, skacząc, zaczęły świerkać; już
trzykroć gęgnął gęsior, a po chwili odezwały się
kaczki i indyki, zdala odzywa się porykiwanie bydła.—
Już na dziedzińcu słyhać myśliwskie okrzyki.— Mło-
dzież wesoło wyprowadza konie i, śpiesząc się, za-
przega do bryki.— Nagle odezwały się trąby, otwo-
rzono psiarnie; zgraja chartów, wypadłszy, wesoło
skowyczy.— Psy, szalejąc z radości, cwałem śmigają
po dworze, potem biegną i kładą szyję na obroże.—

Wszystko to bardzo dobre polowanie wróży. — Nareszcie dano rozkaz podróży.

67. Rozbierz podane niżej zdania:

Śród lasu cichego rozlegały się krzyki i hałasy. — Stada dzikich gęsi szumią ponad lasem. — Soplicowo leżało tuż przy wielkiej drodze. — Droga wężowato wiała się wśród uprawnych pagórków.

68. Rozbierz następujące zdania:

Miny burzące kopią się w ziemi jak krety. — Jaskółka ciemny obłok przeszywa jak strzała. — Graby od deszczu lśniły się i czerniły jak stal. — Słońce wpadło do ciemnicy słupem ognistym. — Błyskiem minął wiek szczęśliwy. — Murem stanęła krzyżacka konnica.

69. Rozbierz podane niżej zdania:

Serce mi bić zaczęło przyśpieszonym tętnem. — Dzieci wybuchnęły głośnym płaczem. — Niepokój w duszy się szerzy, wzrasta w sercu. — Ziemia po nocnym deszczu wyschła. — Różne myśli snuły mi się po głowie.

70. Napisz po dwa przykłady (w zdaniach) na okoliczniki, wyrażone zapomocą przysłówka, imiesłowu przysłówkowego, przypadku zależnego rzeczowników i wyrażenia porównawczego.

VIII. WYRAZY POZA ZDANIEM.

71. Rozbierz podane niżej zdania i zwróć w nich uwagę na wołacz:

Błogosławię cię, dziecię moje. — Matko moja, mógłbym ci zrobić spowiedź ogólną z życia mojego. —

Pod Twoją obronę uciekamy się, Matko, Pani, Królowo nasza! — Trzymaj, myśliwcze, ptaka na dłoni!

72. Rozbierz podane niżej zdania:

On wie dobrze o wszystkim. — On wie, zapewne, o wszystkim.

73. Wskaż wołacze, wyrazy i zdania wtrącone:

Razu pewnego dopadli, według podania, Tatarzy aż do klasztoru i kościoła św. Krzyża na Łysej Górze. — Twoja powieść, Gerwazy, zajęła mnie mocno. — Za moich, panie, czasów w języku strzeleckim dzik, niedźwiedź, łoś, wilk zwany był zwierzem szlacheckim. — Ej, ty na szybkim koniu gdzie pędzisz, kozaczko? — Ja ileż wam winienem, o domowe drzewa! — O pieśni gminna, ty stoisz na straży narodowego pamiętek kościoła! — Pani, rzekł Hrabia, racz mej śmiałości darować. — Palnąłem głupstwo, przyznaję, ale ja żartowałem. — Przez ogród, zdaje mi się, jest do domu prościej. — Nałóg, wedle przysłowia, drugie przyrodzenie.

IX. SPOSOBY ŁĄCZENIA WYRAZÓW W ZDANIU.

1. Sposoby łączenia orzeczenia z podmiotem.

74. W podanych niżej zdaniach wskaż podmiot i orzeczenie i wyodrębnij w nich tę część orzeczenia, która się łączy z odpowiednią częścią podmiotu:

Zmierzch zapada. — Wschodzi księżyc. — Pokazują się gwiazdy. — Niebo jest pogodne. — Wieczór jest ciepły. — Nad rzeką podnoszą się białe opary. — W lesie odzywa się jakiś spóźniony ptaszek. — Wiatr szumi zlekka w gałęziach. — Strumyk szemrze wśród

krzaków.—Dokoła panuje cisza.—Nadchodzi pogodna, cicha noc.

75. Za pośrednictwem jakich części łączy się orzeczenie z podmiotem?

76. W jakich zdaniach łączy się orzeczenie z podmiotem bezpośrednio?

77. W podanych niżej zdaniach zwróć uwagę na formy osoby, liczby i rodzaje orzeczenia i przyjrzyj się, czy się one zgadzają z odpowiednimi formami podmiotu:

Nauczyciel wyklada, ja słucham, wy zapisujecie.— Szlachta walczy.— Kompanja rusza.— Państwo wyjechali.— Panowie zostali — Panie wyjechały.— Konie ruszyły.— Kłosa się chwiały.— Drzewa szumiały.— Przyszła siekiera i las zginął.— Zamigotały gwiazdy, ukazał się księżyc.

78. Rozbierz podane niżej zdania i zwróć uwagę, w jakich formach zgadza się z podmiotem zasadniczym lub nierozwiniętym orzecznik przymiotny:

Byłem młody, świat był mi otwarty.— Ranek był przejrzysty.— Wieczór był ciepły i cichy, okrag niebios gdzie niegdzie chmurkami zasłany.— Noc jest przecudna, ale piękny jest także dzień.— On nie jest wart twej pochwały.— On jest wesół.— Bądź zdrów.

79. Rozbierz podane niżej zdania i zwróć uwagę, w jakich formach zgadza się z podmiotem orzecznik rzeczowny:

Pochlebstwo kłamstwem jest.— Świat jest teraz pustynią.— Wiara jest pociechą.— Powodzie są klęską.— Wojny są nieszczęściem.— On jest nauczycielem, ona jest nauczycielką.

80. Przepisz, podkreśl orzeczenia (zasadnicze lub nierozwinięte) i oznacz, na czym polega ich zgoda z podmiotem:

Z szumem liść suchy wiatr w doliny niesie. — Odgłos się dzwonka rozlega przez łąny. — Nagle wichry zwarły się, porwały się wpoły. — On był i duszy jego spowiednikiem, on był i serca jego powiernikiem. — Tu las był rzadszy. — Takie jest życie, taka piosnka nasza.

81. Rozbierz podane niżej zdania, zwróć uwagę na podmiot zasadniczy i formę liczby orzeczenia:

Wrzask psów, krzyk strzelców grzmiały ze środka puszczy. — Skrzetuski, pan Longinus i pan Wołodyjowski dyszeli obok siebie. — Dzieci i rodzice zarówno mu wdzięczni byli.

82. W podanych niżej zdaniach wytłumacz użycie w orzeczeniu formy liczby mnogiej:

a) Ojciec z synem wybrali się na wycieczkę. — Nadaremnie ich Robak z Maćkiem wstrzymywali. — Kastor z bratem Polluksem jaśnieli na czele.

b) Broni się jeszcze z wież Alpuhary Almanzor z garstką rycerzy. — W namiocie pustym ja zostałem z żoną. — Zniknął koń z jeźdźcem.

83. Zwróć uwagę na formy osoby w orzeczeniu zdań następujących:

I ja, i oni wyczekiwaliśmy ciebie z upragnieniem. — Ani my, ani wy nie możemy się poczuwać do winy. — I ty, i oni zawiedliście moje nadzieje.

84. Rozbierz podane niżej zdania i zwróć uwagę na formę ich orzeczenia:

Szabel nam nie zabraknie. — Grzybów było w bród. —
Gwiazd już kilka drży na niebie. — Kilka statków
płynęło po wodzie.

2. Sposoby łączenia części podmiotu i orzeczenia rozwińniętego.

85. Rozbierz podane niżej zdania, wskaż w podmiocie i orzeczeniu rozwińniętem określenia i oznacz wyrazy, z którymi się one łączą:

Każdy ptak ciągnie do swojego gniazda. — Dobra rada nigdy nie jest zbyt późna. — Rozstanie z miłymi śmierci się równa. — Wielkie rzeki z małego źródła idą. — Ranne słońce trwa krótko.

86. Rozbierz podane niżej zdania i wskaż w podmiocie i orzeczeniu rozwińniętem łączące się z sobą pary wyrazów:

Białość śniegu razi oczy. — Różne drogi krzyżują się w tym lesie. — Drzewa i krzewy liśćmi wzięły się za ręce. — Złe koło i zła głowa najczęściej robią hałas. — Od chleba i soli głowa nie boli. — W tej części sadu rosły tu i owdzie wiśnie. — Drobnny, zimny deszcz padał od samego rana.

87. Rozpatrz wyodrębnione w powyższych zdaniach połączenia dwuwyrazowe:

a) Czy w połączeniach takich, jak *białość śniegu, razi oczy, różne drogi, krzyżują się w lesie, w tym lesie* i t. p. wchodzące w ich skład wyrazy są od siebie niezależne, czy też jeden z nich zależy od drugiego? Który z tych wyrazów jest niezależny, a który zależny? Jaką częścią podmiotu lub orzeczenia rozwińniętego jest wyraz zależny i czym jest wyraz niezależny?

Czy określenie jest wyrazem zależnym czy niezależnym? Czy wyraz określany jest wyrazem zależnym czy niezależnym?

b) Czy w połączeniach takich, jak *drzewa i krzewy,—od chleba i soli,—tu i owdzie,—drobny, zimny* mamy połączenia określenia z wyrazem określanym? Jakimi częściami podmiotu i orzeczenia rozwiniętego są wyrazy, składające się na te połączenia? Czy są to różne czy jednakowe części podmiotu i orzeczenia rozwiniętego? Czy są one od siebie zależne czy niezależne?

88. Rozbierz podane niżej zdania i wskaż w podmiocie i orzeczeniu rozwiniętem te ich części, które się łączą w związek współrzędny. Zastanów się, jakie są to części podmiotu i orzeczenia rozwiniętego:

Dokoła wody rosły gęste trzciny, wysmukłe sity i tataraki.—Płomień i bladość przeleciały przez jego twarz. — Wieś zginęła w szarych, śnieżystych mrokach. — Przychodzę przeproszać i dziękować. — Chłodny, jesienny zmrok zapadał nad lasem i całą okolicą. — Na polach i na drogach zapanowała głucha cisza. — Gospodarz dał gościom chleba i mięsa.

89. W podanych niżej zdaniach wskaż związki współrzędne i zwróć uwagę, jakie części podmiotu i orzeczenia są zapomocą nich połączone:

Na świętego Bartłomieja otwiera się las i knieja.—Słońce prawdy wschodu nie zna i zachodu. — Podkomorzy kłaniał się damom, starcom i młodzieży. — Mam śliczny mały pokoik z mahoniowemi meblami i marmurowym kominkiem.—W tej części sadu rosły tu i owdzie wiśnie.

90. Przepisz, podkreślając wyrazy, pozostające w związku współrzędnym:

Ogarnęło Litwinów z wiosny słońcem jakieś dziwne przecucie, jakieś oczekiwanie tęskne i radosne.— Łez ludzkich się boję i krzywd.— W sennych niekiedy marzeniach widzę postać szanowną matki, ojca i braci.

91. W podanych niżej zdaniach wskaż podmiot i orzeczenie i oznacz związki, zachodzące między częściami podmiotu i orzeczenia! Czy są to związki współrzędne czy podrzędne?

Każdy ptak ciągnie do swego gniazda.—Rodzicom i nauczycielom nie możemy oddać równej roboty. — Ryby i dzieci głosu nie mają.

92. Który z wyrazów w połączeniu *liść brzozy* jest podrzędny, a który nadrzędny?

93. Napisz odmianę wyrazów *liść brzozy* i zwróć uwagę, czy ze zmianą liczby i przypadku wyrazu nadrzędnego *liść* zmienia się liczba i przypadek wyrazu podrzędnego *brzozy*! Czy w połączeniach: *liść brzozy*, *liścia brzozy*, *liściowi brzozy*... związek między wyrazem *brzozy* a *liść* pozostaje niezmieniony? Więc dla czego w połączeniu *liść brzozy* wyraz podrzędny (*brzozy*) zachowuje swój przypadek bez zmiany, choć zmieniamy przypadek wyrazu nadrzędnego (*liść*, *liścia*, *liściowi*...)?

Zapomocą czego w połączeniu *liść brzozy* oznaczamy zależność wyrazu podrzędnego od nadrzędnego?

94. Napisz odmianę wyrazów *biała brzoza* i zwróć uwagę, czy ze zmianą liczby i przypadku wyrazu nadrzędnego (*brzoza*) zmienia się liczba i przypadek wyrazu podrzędnego (*biała*)! Czy w połączeniach *biała*

brzoza, białej brzozy... białą brzozą... białemi brzozami... związek między obu wyrazami pozostaje bez zmiany? Jeżeli zmiana przypadku wyrazu podrzędnego nie wpływa na zmianę jego związku z wyrazem nadrzędnym, to czy ten związek jest tutaj oznaczony przez przypadek?

Zapomocą czego w połączeniu *biała brzoza* oznaczamy zależność wyrazu podrzędnego od nadrzędnego?

95. W podanych niżej zdaniach wskaż części podmiotu i orzeczenia, łączące się w związek rządu i zgody:

Różne drogi krzyżują się w tym lesie. — Z wiejskiego kościoła dzwon wieczornych pacierzy dźwiękiem szklanym bije. — Łzy jakieś miłe stanęły mi w oczach. — O godzinie piątej z rana stanęliśmy na miejscu. — Z pod pagórka wypływa źródło rzeki Białki. — Różnili się Dobrzyńscy między Litwą bracią. — Ksiądz Kordecki przygotowywał dusze ludzkie.

96. Przepisz podane niżej wzory deklinacji, przyrzyj się, w jaki sposób łączy się w nich przydawka przymiotna (liczebnikowa) z wyrazem określanym i podkreśl wypadki, w których jest związek zgody:

M. cztery konie	pięć koni	tysiąc koni
D. czterech koni	pięciu koni	tysiąca koni
C. czterem koniom	pięciu koniom	tysiącowi koni
B. cztery konie	pięć koni	tysiąc koni
N. czterema końmi	pięciu końmi	tysiącem koni
Mc. (o) czterech koniach	(o) pięciu koniach	(o) tysiącu koni.

97. Przepisz podane niżej wzory deklinacji i zwróć uwagę na sposoby połączenia z rzeczownikami liczebników zbiorowych; wypadki, w których jest związek zgody, podkreśl:

- | | |
|---------------------------|-----------------------|
| M. oboje rodzeństwa | troje dzieci |
| D. obojga rodzeństwa | trojga dzieci |
| C. obojgu rodzeństwu | trojgu dzieciom |
| B. oboje rodzeństwa | troje dzieci |
| N. obojgiem rodzeństwa | trojgiem dzieci |
| Mc. (o) obojgu rodzeństwu | (o) trojgu dzieciach. |

98. W podanych niżej przykładach wskaż części podmiotu i orzeczenia, łączące się na podstawie rządu:

a) Zerwała się burza okrzyków. — Nadszedł nareszcie czas spokoju. — Zbliżyła się godzina odjazdu. — Rozległ się odgłos dzwonka.

b) Dach z blachy. — Strzecha ze słomy. — Dzban z gliny. — Tabakiera ze srebra. — Posłanie ze mchu. — Chart bez ogona jest jak szlachcic bez urzędu.

c) Rób wszystko z rozwagą. — Ty błądziłeś w Warszawie, a ja nie błądzę w Londynie. — Na pagórku niewielkim we brzozowym gaju stał dwór szlachecki. — Ziemia po nocnym deszczu wyschła.

d) Ręka rękę myje, noga nogę wspiera. — Próżny rozgłos nie daje szczęścia. — Nie nuć triumfu przed bitwą. — Bogu się przeciwieć trudno.

99. Przepisz i podkreśl wyrazy, łączące się w związek rządu:

Pańskie oko konia tuczy. — Za cnotą idzie chwała. — Nauka sławę nieśmiertelną niesie. — Trudno jest ukreścić bicz z piasku. — Pilność sługi dobrego czyni pana

datnego. — Skromność i cnota drozsza od złota. — Najlepsze mu piekarzowi czasami chleb się nie uda.

100. W podanych niżej zdaniach zwróć uwagę na sposób połączenia określenia z wyrazem określanym:

Czekałem długo. — Pociąg szedł szybko. — Uczniowie słuchają uważnie. — On pisze bardzo ładnie.

Czy zależność wyrazu podrzędnego od nadrzędnego jest tu wyrażona przez końcówkę przypadkową, czy przez upodobnienie formy, czy też nie ma żadnego zewnętrznego znaku?

101. Rozbierz podane niżej zdania i wskaż, które wyrazy są połączone związkiem przynależności:

Odpowiedz mi zaraz krótko, wężłowato! — Staw nie był tu bardzo głęboki. — Tłum ludzi otoczył go natychmiast. — Idziemy szukać szczęścia. — Potok, szumiąc, spada ze skały. — Kilkakroć ci to powtarzałem. — Bardzo mię zasmuciłeś.

102. Rozbierz podane niżej zdania, wskaż w nich połączenia dwuwyrazowe i zwróć uwagę na związek zgody, rzędu i przynależności:

Noc już zapadła od godziny blisko. — Od północy napływały powoli ciemne obłoki. — Stada dzikich gęsi szumią ponad lasem. — Słońce ostatnich kresów nieba dochodziło. — Promieniem słońca błyszczał dach blaszany. — Czekam niecierpliwie listu zapowiedzianego. — Znałem go bardzo dobrze. — Nikt słowa nie śmiał przemówić.

NAUKA O WYRAZACH.

I. CZĄSTKI SŁOWOTWÓRCZE WYRAZÓW.

103. Przepisz podane niżej wyrazy i podkreśl ich wspólne cząstki:

a) <u>mędrzec</u>	b) <u>grymas</u> — <u>grymaśny</u> — <u>grymaśnik</u>
<u>głupiec</u>	<u>kaprys</u> — <u>kapryśny</u> — <u>kapryśnik</u>
<u>skąpiec</u>	<u>grzech</u> — <u>grzeszny</u> — <u>grzesznik</u>
<u>malec</u>	<u>pomoc</u> — <u>pomocny</u> — <u>pomocnik</u> .

Do jakich części mowy należą wyrazy: *mędrzec*, *głupiec*, *skąpiec*, *malec*?

Co oznaczają rzeczowniki: *mędrzec*, *głupiec*, *skąpiec*, *malec*; — ludzi, zwierzęta, rośliny, rzeczy, czy zjawiska?

Jakiego człowieka oznacza rzeczownik *mędrzec*?

Jakiego człowieka nazywamy *głupcem*?

Co to jest *skąpiec*, *malec*?

Co oznaczają wyrazy, zakończone na *-ec*?

104. Wskaż przyrostek w wyrazach: *grymaśnik*, *kapryśnik*, *grzesznik*, *pomocnik* i zastanów się, co on oznacza!

a) Co oznaczają wyrazy: *grymaśnik*, *kapryśnik*, *grzesznik*, *pomocnik*?

b) Jaka część tych wyrazów wskazuje, że mamy na myśli ludzi i która część oznacza właściwości tych ludzi?

105. W podanych niżej rzeczownikach wskaż przyrostki i zastanów się, co one oznaczają:

a) poganiacz	b) burzyciel	c) zdzierca
przepisywacz	niszczyciel	najeżdźca
poszukiwacz	ciemieżyciel	ciemieżca
zbieracz	dręczyciel	łupieżca
badacz	grabiciel	grabieżca.

106. Przepisz podane niżej wyrazy, podkreśl w nich przyrostki i określ ich znaczenie:

a) radca	b) pocieszyciel	c) tułacz	d) węglarz
obrońca	nauczyciel	słuchacz	siodlarz
wybawca	wielbiciel	tkacz	mydlarz
twórca	założyciel	rębacz	koszykarz.

107. Wskaż przyrostki i określ ich znaczenie:

a) bieganie	— biegania	b) wierność	c) prostota
strzelanie	— strzelania	wdzięczność	głupota
pisanie	— pisanina	wielkość	ciemnota.

108. Na czym polega różnica w znaczeniu wyrazów: *bieganie* i *biegania*, *strzelanie* i *strzelania*, *pisanie* i *pisanina*? Na jakie czynności wskazują wyrazy: *bieganie*, *strzelanie*, *pisanie* i jakie czynności są oznaczone przez wyrazy: *biegania*, *strzelania*, *pisanina*?

109. W podanych niżej przymiotnikach wskaż przyrostki i określ ich znaczenie:

a) gorzkawy	b) bieluchny	— bielutki
słonawy	cieniuchny	— cieniutki
siwawy	czyściuchny	— czyściutki
nudnawy	ładniuchny	— ładniutki
	c) gruby	— grubszy
	tępy	— tępwszy
	suchy	— suchszy
	twardy	— twardszy.

110. W związku z podanymi niżej rzeczownikami utwórz przymiotniki, według wskazanego wzoru:

- | | | | | | |
|------------|---|-----------|-----------|-----------|-----------|
| a) wieczór | — | wieczorny | b) papier | — | papierowy |
| chłód | — | | wosk | — | |
| mrok | — | | buk | — | |
| wiatr | — | | węgiel | — | |
| | | c) drewno | — | drewniany | |
| | | szkło | — | | |
| | | len | — | | |
| | | kość | — | | |

111. W podanych niżej przymiotnikach wskaż przyrostki i wymień rzeczowniki, od których te przymiotniki zostały utworzone:

- | | | |
|------------|-------------|-------------|
| a) dzienny | b) śniegowy | c) gliniany |
| nocny | deszczowy | ołowiany |
| letni | zimowy | blaszany |
| jesienny | gradowy | bawełniany. |

112. W związku z podanymi niżej rzeczownikami utwórz przymiotniki, wedle załączonego wzoru:

- | | | | | | |
|----------|---|----------|----------|---------|----------|
| a) pan | — | pański | b) perła | — | perlisty |
| chłop | — | | kropla | — | |
| rycerz | — | | pole | — | |
| żołnierz | — | | góra | — | |
| | | c) broda | — | brodaty | |
| | | róg | — | | |
| | | sęk | — | | |
| | | garb | — | | |

113. Przepisz podane niżej przymiotniki, podkreśl w nich przyrostki i wymień rzeczowniki, od których te przymiotniki zostały utworzone:

- | | | | |
|----------|---------------|------------|------------|
| a) leśny | b) gąbczasty | c) maślany | d) falisty |
| polny | krzaczasty | druciany | fałdzisty |
| mięsny | żylasty | miedziany | rzęsisty |
| postny | grzebieniasty | kartoflany | puszysty. |

114. W podanych niżej szeregach przymiotników wskaż przyrostki i zastanów się, na czem polega różnica w ich znaczeniu:

- | | | |
|---------------------|---|-----------------------------------|
| a) górne piętra | — | górzyste okolice |
| polne kwiaty | — | poliste okolice |
| leśna jagoda | — | lesista okolica |
| kamienna figura | — | kamienista droga |
| srebrny krzyż | — | srebrzysty krzyż |
| szklane naczynie | — | szkliste oko |
| mięsna potrawa | — | mięsista twarz; |
| b) kołowa oś | — | kolista tarcza |
| wzorowy uczeń | — | wzorzysty dywan |
| wrzosowy kwiat | — | wrzosisty pagórek |
| śniegowa góra | — | śnieżysta zamieć |
| perłowa chmura | — | perlista rosa |
| puchowa poduszka | — | puszysty śnieg |
| piaskowa góra | — | piaszczysta okolica; |
| c) wełniana koszula | — | wełnista owca; |
| d) gliniany garnek | — | gliniasty grunt; |
| e) konna jazda | — | końska głowa |
| ziemna jaskółka | — | ziemska skorupa |
| górne piętro | — | górskie powietrze |
| ludne miasto | — | ludzkie serce |
| mężna dłoń | — | męska dłoń; |
| f) śniegowa góra | — | śnieżna zima — śnieżysta zamieć; |
| g) ziemna jaskółka | — | ziemska skorupa — ziemista twarz. |

Czy możnaby powiedzieć: *wełniana owca* i *wełnista koszula*? lub *końska jazda* i *konna głowa*?

115. W związku z podanymi niżej wyrazami utwórz nowe, zmieniając w odpowiedni sposób przyrostki według załączonego wzoru:

- | | | |
|----------------|------------------|-------------------|
| a) myć — mydło | b) dawać — dawca | c) suchy — suszyć |
| szyć — | obronić — | tępy — |
| kropić — | wybawić — | ostry — |
| sznurować — | wychodzić — | biały — |
| bielić — | rządzić — | złoty — |

116. Przepisz podane niżej wyrazy i podkreśl wspólne im części:

- | | | |
|-----------------|-------------|-------------|
| a) przedmieście | b) podgórze | c) pobrzeże |
| przedmurze | podzamecze | pomorze. |

117. Co oznaczają wyrazy *przedmieście* i *przedmurze*?

Co to jest *podgórze* i *podzamecze*?

Co nazywamy *pobrzeżem* i *pomorzem*?

Czy między wyrazami *przedmurze* i *mur* jest taka sama różnica, jaka zachodzi między wyrazami *przedmieście* i *miasto*?

Zapomocą czego tę różnicę wyrażamy?

Czy częśćka *przed-* w wyrazach *przedmurze* i *przedmieście* ma jednakowe znaczenie?

Czy między wyrazami *podzamecze* i *zamek* jest taka sama różnica w znaczeniu, jak między wyrazami *podgórze* i *góra*?

Zapomocą czego tę różnicę wyrażamy?

Czy częśćka *pod-* w wyrazach *podgórze*, *podzamecze* ma jednakowe znaczenie?

Czy między wyrazami *pomorze* i *morze* jest taka sama różnica w znaczeniu, jak między wyrazami *pobrzeże* i *brzeg*?

Zapomocą czego tę różnicę wyrażamy?

Czy cząstka *po-* w wyrazach *pobrzeże, pomorze* ma jednakowe znaczenie?

118. W podanych niżej wyrazach wskaż przyrostki i przedrostki:

a) wóz	b) dół	c) las	d) wiatr
wózek	dołek	lasek	wiatrak
powóz	Podole	Polesie	powietrze
powozik	dolny	leśny	powietrzny.

119. Przepisz i podkreśl przyrostki i przedrostki:

a) brzeg	b) lud	c) strach	d) gardło
brzeżek	ludek	przestrach	podgardle
pobrzeże	bezludzie	straszny	gardlany
wybrzeże	bezludny	wystraszyć	gardłowy.

120. W podanych niżej wyrazach wskaż przyrostki i przedrostki:

a) głowa	b) siła	c) gniew	d) mrok	e) wykręt
głowacz	siłacz	gniewny	zmrok	zakręt
główny	silny	gniewliwy	mroczny	okręt.

121. Czy części wyrazów, pozostałe po usunięciu przyrostków i przedrostków, dadzą się dzielić na jakieś mniejsze części znaczeniowe? Czy cząstka *głow-* w wyrazach: *głowa,łowacz* lub cząstka *-kręt* w wyrazach: *wykręt, zakręt, okręt* da się rozłożyć na takie części, któreby miały jakieś znaczenie? Czy dźwięki *gło-*, *gł-* lub *g-*, *ł-*, *-o-* mają jakie znaczenie?

122. W związku z podanymi wyrazami utwórz nowe, według wskazanego wzoru:

a) złoto — złocié	b) głos — głosuję
srebro —	smak —
bloto —	korona —
rosa —	czar —
chmura —	praca —

- | | | | | | |
|----------|---|---------|-------------|---|------------|
| e) jasny | — | jaśnieć | d) strzelać | — | strzał |
| ciemny | — | | skoczyć | — | |
| szary | — | | kroczyć | — | |
| smutny | — | | chodzić | — | |
| szczupły | — | | tworzyć | — | |
| e) myć | — | mydło | f) jechać | — | przyjechać |
| snurować | — | | chodzić | — | |
| wiązać | — | | biegać | — | |
| straszyć | — | | lecieć | — | |
| bawić | — | | płynąć | — | |

123. Rozłóż na cząstki słowotwórcze podane niżej wyrazy:

- | | | |
|--------|----------|----------|
| a) dół | b) góra | c) wóz |
| dołek | pagórek | wózek |
| padół | podgórze | powóz |
| dolina | górski | powozik. |

124. Przepisz wymienione niżej wyrazy i podkreśl w nich przedrostki i przyrostki:

- | | | | |
|---------|-------------|----------|-----------|
| a) most | b) chwała | c) kłos | d) ziemia |
| pomost | pochwała | pokłosie | podziemie |
| mostek | przechwałka | kłosiany | ziemski. |

125. W podanych niżej wyrazach wskaż ich wspólne rdzenie:

- | | | |
|----------|-----------|----------|
| 1) dach | 2) ziemia | 3) góra |
| daszek | podziemie | podgórze |
| poddasze | ziemniak | górski |
| dachówka | ziemski | górzysty |
| 4) koło | 5) krew | 6) ręka |
| kółko | krewki | rączka |
| kółeczko | krwisty | zręczny |
| kołować | krwawy | rękaw. |

126. Czy w wyrazach pokrewnych brzmienie rdzenia pozostaje bez zmiany, czy też ulega zmianom?

127. Wymień kilka wyrazów pokrewnych (mających jeden i ten sam rdzeń)!

128. Podane niżej wyrazy rozłóż na części słowotwórcze, wyodrębniając przedrostki, rdzenie i przyrostki:

a) wózek	b) koło	c) kołowrót	d) ziemia
powóz	kółko	zawrót	podziemie
parowóz	kołobieg	wywrót	cudzoziemiec
para	bieg	odwrót	cudzy.

Z ilu rdzeni mogą się składać wyrazy?

129. Wskaż wyrazy proste i złożone:

Wyciągnął ręce do wyżyn wszechświata. — O szyby różnobarwnych okien rozplonął się promień zachodzącego słońca. — Dzieci rozsypały się po łące, płosząc tam długonogie bociany. — Zbieraliśmy muchomory. — Na polu panowała złowroga cisza. — Chart wiatronogi za zwierzem tropił. — W lesie srebrzył się mech siwobrody. — Wszyscy wyszli na grzybobranie.

130. W związku z podanymi przykładami utwórz odpowiednie wyrazy złożone, według wskazanego wzoru:

Stare miasto — rynek staromiejski
Nowe miasto — rynek —
miasta Wielkiej Polski — miasta —
ziemie Małej Polski — ziemie —
człowiek mówiący prawdę — człowiek —
rzecz godna wiary — rzecz —
rzecz podobna do prawdy — rzecz —

ptak o białych skrzydłach — ptak
statek parowy — parostatek —
wóz parowy —
roznosiciel listów. —

131. Przepisz, podkreślając wyrazy złożone:

Niech Pocięj Macieja, nie Maciej Pocięja ma za
dobrodzieja. — Dobrodziejstwo pomnij, krzywdy za-
pomnij. — Dobroczynny Boga naśladowuje. — Dziejopis
stare dzieje wspomina. — Cudzoziemskie kraje, inne
obyczaje. — Swawola — zła wola. — Bogobojny nie
złorzeczy, miłosierdzie ma na pieczy.

132. Podane niżej wyrazy rozłóż na części słowo-
twórcze, wyodrębniając w nich rdzenie, przyrostki
i przedrostki:

a) las	b) dwór	c) kłós
lasek	dworek	kłosek.

Czy wyrazy, wymienione w tem zadaniu, są wyra-
zami prostemi, czy złożonemi?

Czy wszystkie wyrazy proste są jednakowo zbu-
dowane? Jaka jest różnica między wyrazami: *las*
i *lasek*, *dwór* i *dworek*?

133. W związku z podanemi niżej wyrazami rdzen-
nemi utwórz wyrazy rozwinięte, według wskazanego
wzoru:

a) pies — piesek	b) strzał — strzelić	c) śnieg — śnieżny
kot —	skok —	mróz —
baran —	krok —	strach —
kozieł —	chód —	wiatr —

134. W związku z podanemi niżej wyrazami roz-
winiętymi utwórz odpowiednie rdzenne:

a) młócić — młot	b) ładny — ład
warzyć —	trudny —
mrozić —	lotny —
sądzić —	senny —

135. Przepisz, podkreślając wyrazy rdzenne:

Zły koń i z góry nie pociągnie. — Kęs do kęsa, będzie kawał mięsa. — Pies — stróż domowy. — Oko pańskie gospodarstwo tuczy. — Dobry wóz dobrze wiezie.

136. Wskaż wyrazy proste i złożone:

Dobroczynny nie ogląda się na odwdzięczenie. — Wymawiane dobrodzieństwo zmniejsza swą wartość. — Na Boże Ciało siej proso śmiało! — Dzień Bożego Narodzenia wszystkich radością napelnia. — Wolność i swawola są to dwie rzeczy różne. — Ostrowidz on na bliźniego, a kret na siebie samego.

137. Przypatrz się uważnie podanym niżej wyrazom złożonym i zwróć uwagę, w jaki sposób zostały w nich połączone obie składowe ich części! Czy część pierwsza się zmienia, czy też pozostaje bez zmiany?

- a) Wielka Noc, Wielkiej Nocy, Wielką Nocą,...
Wielkanoc, Wielkanocy, Wielkanocą,...
wielkanocny, wielkanocnego,...
- b) Biały Stok, Białego Stoku, w Białym Stoku,...
białostocki, białostockiego,...
- c) Stare Miasto, Starego Miasta, Staremu Miastu,...
staromiejski, staromiejskiego,...

138. W podanych niżej przykładach wskaż zestawienia i zwykle połączenia wyrazów:

Państwo polskie nazywa się Rzeczą Pospolitą. — Deszcz w jesieni jest rzeczą pospolitą. — Wielka Sobota 1794 roku jest w dziejach narodu polskiego naprawdę wielką sobotą. — Na szczycie Łysej Góry stoi klasztor świętokrzyski. — Góry o nagich szczytach są łysymi górami.

139. Co oznaczają zestawienia i zwykłe połączenia wyrazów?

a) Co oznacza rzeczownik *góra* w zestawieniu *Łysa Góra*, czy każdą górę, która ma nagi, łysy szczyt, czy też jakąś jedną, określoną górę? — Gdzie leży *Łysa Góra*?

b) Co oznacza rzeczownik *sobota* w zestawieniu *Wielka Sobota*, czy każdą sobotę, w której się coś wielkiego, ważnego odbyło, czy też jakąś określoną sobotę? Kiedy bywa *Wielka Sobota*?

140. Porównaj zestawione niżej wyrazy złożone!
1) Czy pierwsza ich część składowa zmienia się, czy też pozostaje bez zmiany? 2) czy część pierwsza ma końcówkę przypadkową, czy też przyrostek słowotwórczy?

a) Bogobojny, bogobojnego,... bogobojni,...
Bogumił, Bogumiła, Bogumiłowi,...

b) wiarygodny, wiarygodnego, wiarygodnemu,...
wiarogodny, wiarogodnego, wiarogodnemu...

Czy pierwsze części składowe wyrazów złożonych *Bogumił*, *wiarygodny* — *Bogu-*, *wiary-* mają końcówki przypadków? Czy *Bogumił* nie znaczy to samo, co *mił Bogu*, a *wiarygodny* to samo, co *godny wiary*? W którym przypadku jest użyty wyraz *Bogu* i w jakim przypadku jest położony rzeczownik *wiary*?

Wskaż części składowe wyrazów złożonych: *bogobojny* i *wiarogodny*; czy cząstki *bogo-*, *wiaro-* mają powstać przypadków? Czy część pierwsza wyrazów *trójkąt*, *przedpokój*, *podwórze* (*trój-*, *przed-*, *po-*) ma końcówkę przypadkową?

141. Wskaż zrosty i złożenia:

Gaje zielone przyjmują w swoje zacisze różnopióre ptaki. — Koło mnie srebrzył się tu mech siwobrodny. — Całe towarzystwo wyruszyło na grzybobranie. — Chłopcy biorą krasnolice, tyle w pieśniach litewskich sławione, lisice; staruszek zbiera muchomory. — Mój wiercipięta, skacząc przez krzewy, bieży do kąta pod murem. — Czcigodny, siwowłosy staruszek był przez wszystkich szanowany i kochany. — Ten karygodny postępek wywołał powszechne oburzenie.

142. Przepisz, podkreśl wyrazy złożone, oznaczając zestawienia literami *zest.*, zrosty — *zr.*, a złożenia — *zł.*:

Czcigodny staruszek pracował na chleb powszedni. — Lud na klęczkach „Anioł Pański” mówił. — Przez granitowe koronki ostrołuków padają na schody promienie księżyca. — Gerwazy zaczął wedle zwyczaju wieczorne pacierze, lecz między Ojczenaszem i Zdrowaśmaryją dziwne stanęły mary. — Czasem wymkną się w górę przez trawy zielenie, jakby dwa wodotryski, dwa rogi jelenie. — Cała trzódka białopucha królików bieży do starca. — Koło każdej ściany ciągnie się wielonożny stół długi drewniany. — Najajutrz ojciec z synem pośpieszyli na Stare Miasto.

II. ODMIANA WYRAZÓW.

143. W podanych niżej wyrazach podkreśl przyrostki:

- a) białawy b) wieszadło c) konik
 bielutki wieszanie konisko.

Zwróć uwagę na różnice, jakie zachodzą w znaczeniu zestawionych wyżej wyrazów. Co oznacza *białawy* i *bielutki*, *wieszadło* i *wieszanie* i t. d.?

Czy zmiana przyrostków pociąga za sobą zmianę znaczenia wyrazów?

144. W zestawionych niżej rzeczownikach podkreśl przyrostki:

- a) głowa—główka b) koło—kółko
 głowa—głowie (radzi) koło—za kołem (się toczy).

Na czym polega różnica między wyrazami *głowa* i *główka*, *koło* i *kółko*? Czy przyrostki *-ka*, *-ko* zmieniają znaczenie wyrazów?

Na czym polega różnica między wyrazami *głowa* i *głowie*? Czy przy zmianie przyrostka *-a* na *-e* następuje zmiana w znaczeniu wyrazu? Rozbierz zdanie: *głowa głowie radzi!* Jaką częścią zdania jest wyraz *głowa* i czym w zdaniu jest wyraz *głowie*? Więc na co wskazują przyrostki *-a*, *-e*?

Na czym polega różnica między wyrazami *koło* i *kołem*? Czy zamiana przyrostka *-o* na *-em* pociąga za sobą zmianę w znaczeniu wyrazu? Rozbierz zdanie: *koło za kołem się toczy!* Jaką częścią zdania jest wyraz *koło* i czym jest w zdaniu wyraz *kołem*? Więc na co wskazują przyrostki *-o*, *-em*?

Czy przyrostki wskazują tylko na znaczenie wyrazów?

145. Wskaż w podanych niżej rzeczownikach końcówki i powiedz, jakie części zdania one wyrażają:

Ręka rękę myje.—Noga nogę wspiera.—Oko oka nie widzi.—Kropla do kropli podobna.—Dzień za dniem schodzi.—Dzień do dnia niepodobny.—Rok po roku upływa.

146. Przepisz, podkreślając w rzeczownikach końcówki:

Kruk krukowi oka nie wykole.—Człek człękowi nie dorówna.—Jak Kuba Bogu, tak Bóg Kubie.—Przyjaciel przyjaciela wspiera.—Za serce odpłacaj sercem!—Cnota cnotę szanuje.

147. W przytoczonych niżej przykładach wskaż końcówki wyrazów:

Przyjaciel rad przyjacielowi.—Góra z górą się nie spotka, a człowiek z człowiekiem się spotka.—Ziarnko do ziarnka, a korzec się zbierze.—Czasu wojny o wojnie ludzie rozmawiają.—Wodę pij, wodą się myj, a będziesz zdrow.—Wodę warzyć, woda będzie.

148. Napisz podane niżej wyrazy, wskaż końcówki i podkreśl pozostałe części wyrazu:

a) woda	b) gwiazda	c) rola	d) matka
wody	gwiazdy	roli	matki
wodą	gwiazdą	rolą	matką.

149. Wskaż tematy w podanych niżej rzeczownikach:

- a) mydło; myję się mydłem
szydło; szyję szydłem;
- b) pisanie; wziąłem się do pisania
czytanie; wziąłem się do czytania.

Wyrazy: *mydło, szydło; pisanie, czytanie* rozłóż na części słowotwórcze, wyodrębniając w nich rdzeń i przyrostek!

Czy rdzenie i przyrostki są temi samymi częściami wyrazów co tematy i końcówki?

150. Rozłóż na rdzenie i przyrostki, tematy i końcówki podane niżej wyrazy:

a) zbawca	b) kropla	c) perła
obrońca	kropelka	perłowy
radca	kroplisty	perlisty.

151. Przepisz, oddzielając rdzenie od przyrostków i przedrostków, a tematy od końcówek według wskazanego wzoru:

$groźba = groź + ba$, $groźb - a$.

a) prośba	b) trawa	c) dół	d) miasto
kośba	trawka	padół	przedmieście.

152. Wskaż rdzenie, przyrostki i przedrostki, tematy i końcówki w podanych niżej wyrazach:

a) praca	b) las	c) ziemia
pracowity	leśny	ziemny
wpracowanie	lesisty	podziemie.

153. W podanych niżej zdaniach zwróć uwagę na wyrazy *Warszawa* i *Wisła*; zastanów się, czem one są w zdaniu, i wskaż ich końcówki:

Warszawa leży nad Wisłą. — Wisła płynie pod Warszawą. — Mieszkańcy Warszawy kochają bardzo swoje rodzinne miasto. — Szerokość Wisły pod Warszawą jest znaczna. — Od Gdańska i Sandomierza płyną po Wiśle ku Warszawie statki i łodzie. — Wielkie mosty łączą Warszawę z Pragą. — Wybraliśmy się w podróż Wisłą do Warszawy.

Czy końcówki wyrazów *Warszawa* i *Wisła* ulegają zmianom?

Od czego zależy zmiana końcówek w wyrazach? Czy wyrazy *Warszawa* i *Wisła* w przytoczonych przykładach mają znaczenie jednych i tych samych części zdania?

154. W podanych niżej przykładach zwróć uwagę na końcówki rzeczownika *księżyc*:

Księżyc świecił na szafirowem niebie. — Do cichego pokoju wdzierały się promienie księżycyca. — Jeden obłoczek biały płynął ku księżycowi. — Cień ziemi padł na księżyc. — Całe błonie oświetlone było księżycem. — Na księżycu są wielkie góry i kratery wulkanów.

Czy zmiana końcówek wpływa na zmianę postaci zewnętrznej, czyli formy wyrazów? Czy wyrazy: *Wisła*, *Wisły*, *Wisłą*, *Wisłe*,... *księżyc*, *księżycyca*, *księżycowi*,... mają jednakową formę?

155. W podanych niżej przykładach wskaż wyrazy odmienne i takie, które się nie zmieniają:

Ucieszyłem się tem bardzo. — Ucieszyło to mię bardzo. — Uczeń nie umiał pomnożyć ośmiu przez pięć, ani pięciu przez osiem. — Padał gęsty drobny deszcz. — Nie lubię gęstego drobnego deszczu. — Zegar wybił godzinę czwartą. — Wybiła na zegarze godzina czwartą. — Tacy ludzie zdarzają się rzadko. Takich ludzi widywałem rzadko. — Spojrzeliśmy sobie trzykroć oko w oko. — Spojrzeliśmy na siebie trzykroć w oczy. — Wieczór był ciepły i cichy. — Wieczory były ciepłe i ciche

156. Przepisz, podkreślając części mowy nieodmienne:

Nieznacznie z wilgotnego wykradał się mroku świt bez rumieńca, wiodąc dzień bez światła w oku. Dawno wszedł dzień, a jeszcze ledwie jest widomy: mgła wisiała nad ziemią, jak strzecha ze słomy nad ubogą Litwina chatką. Za przykładem niebieskim wszystko się spóźniło na ziemi. Bydło późno na paszę ruszyło i zdybało zające przy późnem śniadaniu. I w lasach cisza... Kędyś u brzegów kałuży klekce bocian.

III. DEKLINACJA RZECZOWNIKÓW.

157. W podanych niżej rzeczownikach wskaż liczbę pojedynczą i mnogą:

- | | |
|--------------------------|-----------------|
| a) drzewo : drzewa | b) lipa : lipy |
| krzak : krzaki | jodła : jodły |
| kwiat : kwiaty | brzoza : brzozy |
| c) strumienie : strumień | |
| rzeki : rzeka | |
| morza : morze. | |

Na co wskazuje liczba pojedyncza i co oznacza liczba mnoga rzeczowników?

158. Przepisz, podkreślając rzeczowniki, położone w liczbie mnogiej:

Słońce już gasło, wieczór był ciepły i cichy; okrąg niebios gdzie niedzie chmurkami zasłany, u góry błękitnawy, na zachód, różany. Chmurki wróżą pogodę: lekkie i świecące tam jako trzody owiec na murawie śpiące, ówdzie nieco drobniejsze, jak stada cyranek. Na zachód obłok nakształt ząbkowych firanek, przejrzysty, sfaldowany, po wierzchu perłowy, po brzegach pozłacany, w głębi purpurowy jeszcze

blaskiem zachodu tlił się i rozżarzał, aż powoli po-
żółkniał, zbladnął i poszarzał. Słońce spuściło głowę,
obłok zasunęło i, raz ciepłym powiewem westchnąw-
szy, usnęło.

159. Wskaż rzeczowniki, użyte w liczbie mnogiej,
i zwróć uwagę, czy zawsze oznaczają one mnogość
przedmiotów:

Zaskrzypiały wrota, osadzone w żelaznych zawia-
sach, i do stodoły wtoczył się wóz, naładowany zbo-
żem. Poszły w ruch widły, coraz to wylatuje w górę
sноп ziarnistego żyta i spada w sąsiek, gdzie go
układają. Mija krótka chwila i opróżniony wóz wy-
jeżdża w pole. Wiejski wyrostek w niebieskich sa-
modziałowych majtkach zbiera grabiami pozostałe na
klepisku kłosa. Z sąsiedniego klepiska dolatują mia-
rowe uderzenia cepów. Parobcy po schodach wno-
szą do śpichrza wory świeżego ziarna. Robotą idzie
żwawo i wesoło; każdy się zwija ochoczo, bo wszyscy
wiedzą, że pomyślne zbiory będą wynagrodzone we-
sołami dożynkami.

Czy rzeczowniki *wrota*, *drzwi*, *widły*, *grabie*, *cepy* i t. p.
mają formę liczby pojedynczej, czy mnogiej? Czy
oznaczają one zawsze szereg przedmiotów, czy też
także jeden jakiś przedmiot?

Czy rzeczowniki *wrota*, *drzwi*, *grabie*, *cepy* i t. p. by-
wają używane w liczbie pojedynczej?

160. W podanych niżej przykładach wskaż rze-
czowniki i oznacz ich rodzaj:

Człowieka można poznać z mieszkania, jak ptaka-
z gniazda. — Miłość własna nie ma żadnego przyja-
ciela. — Gdzie wielu pasterzy, tam złe pasterstwo. —

Jaki pasterz, taka trzoda.— Szerokie wrota do piekła,
a do nieba wąskie.

161. W podanych niżej przykładach wskaż rzeczowniki, określ, czem każdy z nich jest w zdaniu i zwróć uwagę, w jakim przypadku został położony:

Orzeł z orłem lata, a sowa sową zostanie. — Góra z górą się nie zejdzie, a człowiek z człowiekiem się spotka. — Człowiek człowiekowi pomaga. — Cnota z cnotą się brata i cnotę szanuje. — Serce do serca się zwraca.—Kóło za kółem się toczy, dzień za dniem goni, chwila za chwilą uchodzi.

Na co wskazują przypadki? Zależnie od czego zmieniamy je w zdaniu?

1. Wzory deklinacji rzeczowników.

162. W podanej niżej deklinacji rzeczowników: *dom, okno, chata, sień*, podkreśl końcówki i zwróć uwagę, czy we wszystkich rzeczownikach są one jednakowe?

Liczba pojedyncza.

M.	dom	okno	chata	sień
D.	domu	okna	chaty	sieni
C.	domowi	oknu	chacie	sieni
B.	dom	okno	chatę	sień
W.	domu!	okno!	chato!	sieni!
N.	domem	oknem	chatą	sienią
Mc. (w)	domu	(w) oknie	(w) chacie	(w) sieni.

Liczba mnoga.

M.	domy	okna	chaty	sienie
D.	domów	okien	chat	sieni
C.	domom	oknom	chatom	sieniom

B.	domy	okna	chaty	sienie
W.	domy!	okna!	chaty!	sienie!
N.	domami	oknami	chatami	sieniami
Mc.	(w) domach	(w) oknach	(w) chatach	(w) sieniach.

Czy wszystkie rzeczowniki polskie mają jedną wspólną odmianę, czy wszystkie mają jednakowe końcówki przypadkowe?

163. Przepisz, podkreśl rzeczowniki i oznacz za pomocą odpowiednich cyfr, do której deklinacji każdy z nich należy:

U dobrego pisarza niema złego pióra. — Jaka praca, taka płaca. — Pochlebca nie może być dobrym przyjacielem. — Bez początku niema końca. — Na sianie dobre wyspanie. — Wielką siecią nie łów, gdzie wędką ułowić możesz małą rybkę.

2. Uwagi o właściwościach tematu w deklinacji rzeczowników.

164. Napisz odmianę rzeczownika *dąb*, podkreśl tematy i zwróć uwagę, czy się one zmieniają, czy pozostają bez zmiany!

165. Napisz odmianę rzeczownika *złób* i podkreśl wymieniające się tematy oboczne!

166. Jakie głoski zmieniają się w tematach obocznych w deklinacji rzeczowników?

167. Napisz odmianę rzeczownika *wieś*, podkreśl tematy oboczne i zwróć uwagę, czem się one od siebie różnią!

168. Napisz odmianę rzeczownika *jagnię*, podkreśl tematy oboczne, wyodrębnij w nich przyrostki i zwróć uwagę, czem się te tematy oboczne różnią!

169. Napisz odmianę rzeczowników *las*, *anioł*, podkreśl tematy oboczne i zwróć uwagę na wymieniające się w nich samogłoski!

170. Napisz odmianę rzeczowników *wąż*, *gwóźdź*, podkreśl tematy oboczne i zwróć uwagę na wymieniające się w nich samogłoski!

171. Napisz odmianę rzeczowników: *snop*, *ryba*, *rama*, *trawa*, *szafa*, podkreśl w nich tematy oboczne i zwróć uwagę, w jaki sposób zmieniają się w nich końcowe spółgłoski!

172. Napisz odmianę rzeczowników: *chata*, *woda*, *rosa*, *koza*, podkreśl tematy oboczne i zwróć uwagę, w jaki sposób zmieniają się w nich końcowe spółgłoski!

173. Napisz odmianę rzeczowników *okno*, *mydło*, podkreśl tematy oboczne i zwróć uwagę, w jaki sposób zmieniają się w nich końcowe spółgłoski!

174. Napisz w równoległych kolumnach odmianę rzeczowników *kosa*, *ręka*, *noga*, *mucha* i podkreśl formy tych przypadków, w których się zmienia końcowa spółgłoska tematu!

Na czem polega zmiana *s* w *ś*? Czy zmiana spółgłosek *k* w *c*, *g* w *dz*, *ch* w *sz* jest także zmiękczeniem? Czy spółgłoski *c*, *dz*, *sz* wymawiamy miękko? Czy zmianę *k* w *c*, *g* w *dz*, *ch* w *sz* możnaby nazwać zmiękczeniem? W jakich przypadkach zjawiają się w deklinacji rzeczowników *ręka*, *noga*, *mucha* spółgłoski *c*, *dz*, *sz*? Czy w tych samych, co spółgłoska

ś w deklinacji rzeczownika *kosa*? Więc jakie znaczenie w deklinacji mają spółgłoski *c*, *dz*, *sz*, znaczenie spółgłosek twardych czy miękkich?

175. Napisz w równoległych kolumnach odmianę rzeczowników *plot*, *kruk*, *róg* i podkreśl w odmianie dwóch ostatnich te formy przypadkowe, w których spółgłoski *k*, *g* zmiękczej się w *k'*, *g'*! Zwróć uwagę, czy w tych przypadkach spółgłoska *t* rzeczownika *plot* zmiękcza się, czy też pozostaje bez zmiany! Więc znaczenie jakich spółgłosek mają w deklinacji rzeczowników spółgłoski *k'*, *g'*, spółgłosek twardych czy miękkich?

176. Rzeczowniki *dąb* i *gołąb*, *kolano* i *nasienie*, *zima* i *ziemia*, *siec* i *krew* napisz w dopełniaczu liczby pojedynczej, podkreśl w nich tematy i zwróć uwagę, czy są one miękkie czy twarde!

177. Czy rzeczowniki *piec*, *kosz*, *wieża*, *wiedza*, *zboże*, *morze*, *rzecz*, *mysz* są twardo- czy miętko-tematowe?

178. Jakie tematy mają rzeczowniki: *pan*, *koń*, *ogród*, *gwóźdź*, *wąż*, *wódz*? Czy rzeczowniki męskie są twardo- czy miętko-tematowe?

179. Jakie tematy mają rzeczowniki: *sito*, *sitowie*, *okno*, *nasienie*, *zboże*, *wybrzeże*, *morze*, *imię*, *jagnię*? Czy rzeczowniki nijakie mają tematy twarde czy miękkie?

180. Jakie tematy mają rzeczowniki: *ryba*, *sowa*, *ręka*, *studnia*, *gospodyni*, *praca*, *dusza*? Czy rzeczowniki żeńskie samogłoskowe mają tematy twarde czy miękkie?

181. Jakie tematy mają rzeczowniki: *dłoń*, *łódź*, *sień*, *noc*, *rzecz*, *chorągiew*? Czy rzeczowniki żeńskie spółgłoskowe są twardo- czy miętko-tematowe?

3. Uwagi o końcówkach niektórych przypadków w deklinacji rzeczowników.

182. W podanych niżej przykładach zwróć uwagę na końcówki dopełniacza liczby pojedynczej:

a) piec	— pieca	b) stół	— stołu
komin	— komina	las	— lasu.

Jakie końcówki mają w dopełniaczu rzeczowniki deklinacji męskiej?

183. Od podanych niżej rzeczowników pochodzenia obcego utwórz dopełniacz liczby pojedynczej:

a) profesor	b) uniwersytet
dyrektor	teatr
prezydent	prezent
prezes	atrament.

Jakie rzeczowniki pochodzenia obcego mają w dopełniaczu liczby pojed. końcówkę *-a* i jakie — końcówkę *-u*? Czem się różnią rzeczowniki, umieszczone w pierwszej kolumnie, od rzeczowników drugiej kolumny?

184. Podane niżej rzeczowniki połóż w dopełniaczu liczby pojedynczej:

a) las	b) cukier
gaj	pieprz
bór	piasek
tłum	miód
rój	śnieg

Co oznaczają rzeczowniki, podane w pierwszym i drugim szeregu?

185. Przepisz, podkreślając rzeczowniki, położone w dopełniaczu liczby pojedynczej:

Chłop wyszedł zimnym rankiem po chróśniak do sadu.—Jacek złożył ręce obie, jak do pacierza.—Sterczy nędzna karczemka bez okien i dachu. — Nikt nie mówił pomimo wezwań gospodarza. — Zaraz wśród lasu cichego pełno było krzyku i hałasu. — Strażnicy boru widzieli, jak przez cmentarz szła dziewczica moru.

186. Podane niżej rzeczowniki połóż w bierniku i dopełniaczu liczby pojedynczej, odpowiadając na pytanie: *kogo, co widziałem i kogo, czego nie widziałem?*

pan	koń	dąb	dom
król	pies	buk	dach
wódz	kot	świerk	plot.

Jaką postać ma biernik liczby pojedynczej rzeczowników deklinacji męskiej? Z jakim się zgadza przypadkiem?

187. Połóż w bierniku rzeczowniki:

ręka
praca
ziemia
gospodyni
radca.

188. Połóż w wołaczu liczby pojedynczej rzeczowniki: *łódź, sieć, brew, chorągiew, Narew, rzecz!*

189. Przepisz, podkreślając rzeczowniki, położone w bierniku i wołaczu liczby pojedynczej:

Pod Twoją obronę uciekamy się, Matko, Pani, Królowo nasza! — Ja ciebie dotąd widzę, piękna maro senna! — Litwo, ojczyzno moja, ty jesteś jak zdrowie! — Młodości, orla twych lotów potęga! — Pozna nie błędu zmniejsza winę. — Na pochyłą brzozę

wszystkie kozy włązą. — Każda głowa ma swoją czapkę. — Łamie ćwiczenie złe przyrodzenie. — Dwakroć przepłynął morze, a na Dunajcu utonął. — Każda liszka (lis) swój ogon chwali. — Dziewięć much a dziesiąty wilk na śmierć konia zjedzą.

190. Przepisz, podkreśl rzeczowniki i oznacz ich przypadek i deklinację:

Od północy wicher śwista, pusta droga, noc za pasem, idzie sobie legjonista, idzie żołnierz borem, lasem. Na zachodzie strop się pali, morze ognia płynie w górze, kędyś wioskę widać wdali, całą w złocie i purpurze. Ponad strzechy dym polata, skrzypi żóraw gdzieś u studni, ze źrebięciem klacz srokata na podwórzu dworskiem dudni. Siwy bociek hen klekota na kościelnej starej wieży, srebrna Wisła z łąk migota, co do Gdańska szumnie bieży. To zadźwięknie śmiech przelotny, to ktoś piosnkę huknie basem, a tam smutny i samotny idzie żołnierz borem, lasem...

191. Podane niżej rzeczowniki użyj w liczbie mnogiej:

- | | | | | |
|----------|---------|------------|----------|--------|
| a) pan | b) syn | c) snop | d) chłop | e) buk |
| król | wuj | sad | sąsiad | kruk |
| poseł | ojciec | duch | Włoch | stóg |
| f) Polak | g) gość | h) pasterz | | |
| Norweg | koń | wąż | | |
| robotnik | kąkol | rydz | | |
| | gwóźdź | kosz. | | |

Jakie końcówki ma mianownik liczby mnogiej w rzeczownikach deklinacji męskiej?

192. Napisz w dopełniaczu i bierniku liczby mnogiej rzeczowniki:

- | | |
|------------------------|----------------------------|
| a) 1. sąsiedzi | b) 1. konie |
| domy, czyje? — (D) | uprząż, czyja? — (D) |
| widziałem, kogo? — (B) | widziałem, co? — (B) |
| 2. nauczyciele | 2. zające |
| rady, czyje? — (D) | uszy, czyje? — (D) |
| kocham, kogo? — (B) | zabiłem, co? — (B) |
| c) 1. dęby | d) 1. domy |
| liście, czyje? — (D) | dachy, czyje? — (D) |
| widziałem, co? — (B) | budowano, co? — (B) |
| 2. bławatki | 2. promienie |
| kolor, czyj? — (D) | blask, czyj? — (D) |
| rwałem, co? — (B) | słońce rzucało, co? — (B). |

Jaką postać ma biernik liczby mnogiej w rzeczownikach deklinacji męskiej? Z jakimi przypadkami się zgadza?

193. Podane niżej zdania uzupełnij, dodając zgodnie z treścią każdego z nich rzeczowniki: *zając, pies, koń, żołnierz, las, dom*:

- | | |
|-----------------------|-----------------------|
| a) strzelec zabił 1 — | b) strzelec zabił 3 — |
| brat ma 1 — | ojciec ma 2 — |
| kupiłem 1 — | kupiłem 4 — |
| spotkałem 1 — | spotkałem 2 — |
| wyrąbano 1 — | wyrąbano 2 — |
| postawiono 1 — | postawiono 3 — |

194. Zwróć uwagę na końcówki narzędnika liczby mnogiej:

- | | | |
|--------------|------------|--------------|
| a) sąsiadami | b) gośćmi | c) stadami |
| królami | końmi | polami |
| wozami | liśćmi | jagniętami |
| gwoździami | pieniędzmi | strzemionami |

d) chatami e) wsiami
studniami rzeczami.
paniami
radcami

195. Wskaż rzeczowniki i zwróć uwagę na końcówki przypadków liczby mnogiej:

Wichry wpadły na łąki, świszczą po łożach i trawach. Pryskają łoż gąłęzie, lecą traw przekosy na wiatr, jako garściami wyrywane włosy, zmieszane z kędziorami snopów. Wiatry wyją, upadają na rolę, tarzają się, ryją, wreszcie w las uderzyły i po głębiach puszczy ryknęły, jak niedźwiedzie.

196. Przepisz, podkreślając rzeczowniki, położone w liczbie mnogiej:

Już bocian przyleciał do rodzinnej sosny i rozpiął skrzydła białe, wczesny sztandar wiosny, a za nim krzykliwemi nadciągnawszy pułkami, gromadziły się ponad wodami jaskółki. Aż oto nowe stada: jakby gilów, siewek i szpaków, stada jasnych kit i chorągiewek zajaśniały na wzgórkach, spadają na błonie. Pułk za pułkiem, a środkiem, jak stopione śniegi, płyną drogami kute żelazem szeregi. Z lasów czernią się czapki, rząd bagnetów błyska, roją się niezliczone piechoty mrowiska (Rok 1812 na Litwie).

4. Uwagi o odmianie niektórych rzeczowników.

197. Połóż w liczbie mnogiej rzeczowniki:

1 rok — 2 —

dobry człowiek — dobrzy —

198. Napisz odmianę rzeczownika *mieszczanin*, podkreśl w nim tematy i zwróć uwagę na ich wymianę:

Liczba pojedyncza.	Liczba mnoga.
M. mieszczanin	mieszczanie
D. mieszczanina	mieszczan
C. mieszczaninowi	mieszczanom
B. mieszczanina	mieszczan
W. mieszczaninie!	mieszczanie!
N. mieszczaninem	mieszczanami
Mc. (o) mieszczaninie	(o) mieszczanach.

Czem się różni temat liczby pojed. *mieszczanin*- od tematu liczby mnogiej *mieszczan*-? Jaka częścią wyrazu jest cząstka *-in*-?

199. Odpowiadając na pytanie *dokąd wyjechałem?*—połóż w dopełniaczu liczby mnogiej rzeczowniki:

<i>Węgry</i> , wyjechałem do	—
<i>Niemcy</i> ,	„ do —
<i>Prusy</i> ,	„ do —
<i>Włochy</i> ,	„ do —
<i>Czechy</i> ,	„ do —

200. Odpowiadając na pytanie *gdzie byłem?*—połóż w miejscowniku liczby mnogiej rzeczowniki:

<i>Węgry</i> , gdzie byłem?	<i>na Węgrzech</i>
<i>Niemcy</i> ,	„ <i>w</i> —
<i>Prusy</i> ,	„ <i>w</i> —
<i>Czechy</i> ,	„ <i>w</i> —
<i>Włochy</i> ,	„ <i>we</i> —

201. Napisz odmianę rzeczownika *przyjaciel*, podkreśl w nim tematy oboczne i zwróć uwagę na ich wymianę!

Liczba pojedyncza.

Liczba mnoga.

M. **przyjaciel**

przyjaciele

D. przyjaciela

przyjaciół

C. przyjacielowi

przyjaciółom

B. przyjaciela

przyjaciół

W. przyjacielu!

przyjaciele!

N. przyjacielem

przyjaciółmi

Mc. (o) przyjacielu

(o) przyjaciołach.

Gdzie się używa temat *przyjaciel*- i w jakich przypadkach występuje temat *przyjaciół*- (*przyjaciół*-)?

202. Przepisz odmianę rzeczowników: *ziele, nasienie*, podkreśl w nich tematy oboczne i zwróć uwagę na ich wymianę:

Liczba pojedyncza.

Liczba mnoga.

M. ziele, nasienie

zioła, nasiona

D. ziela, nasienia

ziół, nasion

C. zielu, nasieniu

ziółom, nasionom

B. ziele, nasienie

zioła, nasiona

N. ziele, nasieniem

ziółami, nasionami

Mc. w zielu, w nasieniu

w ziołach, w nasionach.

203. Przepisz odmianę rzeczownika *niebo* i zwróć uwagę na wymianę tematów w przypadkach liczby pojedynczej i mnogiej:

Liczba pojedyncza.

Liczba mnoga.

M. niebo

nieba

niebiosa

D. nieba

nieb

niebios

C. niebu

niebom

niebiosom

B. niebo

nieba

niebiosa

N. niebem

niebami

niebiosami

Mc. w niebie

w niebach

w niebiosach.

204. W podanych niżej przykładach wskaż rzeczowniki i zwróć uwagę na ich deklinację i formę przypadku:

Już ostatnie perły gwiazd zamierzchły i na dnie niebios zgasty. — Ostatnie liny majtkom wyrwały się z ręki. — Chrystus krzyż wziął w ręce obie. — Jacek złożył ręce obie, jak do pacierza. — Klucznik oczy roztwierał, usta szeroko rozszerzał. — Hrabia z żałożonemi spoglądał rękoma. — Ja mówię oczyma, mówię serca biciem. — Drzewa i krzewy liśćmi wzięły się za ręce. — Dziewczyna powiewała podniesioną w rękę szarą kitą. — Utkwiłem oczy we dwie twojej broni rury. — Przed i za baldachimem postępowały szeregi białej braci zakonnej. — On łzę nad bracią uronił. — Różnili się Dobrzyńscy między Litwą bracią.

205. Przepisz, podkreśl rzeczowniki i zwróć uwagę na ich deklinację i formy przypadków:

Oczy lepiej pamiętają, niż uszy. — Mierz dobrze oczyma, pracuj dzielnie rękoma. — Przyjaciół w przygodzie poznasz. — Z przyjaciółmi słówkiem rzadko, a rączką nigdy nie igraj! — Jakie nasiona, takie też owoce. — Złe zioła prędko rosną. — Dlatego dwoje uszu, jeden język dano, aby mniej mówiono, a więcej słuchano. — Braci niezgoda wszystkich gorszy. — Żyj z braćmi w zgodzie!

IV. DEKLINACJA PRZYMIOTNIKOWA.

206. W podanych niżej przykładach wskaż przymiotniki:

Starego lisa trudno sidłem ułowić. — Gdzie się zielona łąka śmieje, wszystko się tam śmieje. — Mokry

maj czyni żyto, jako gaj. — Suchy marzec, maj niechłodny, kwiecień mokry — rok niegłodny. — Krótka a szczerza modlitwa najskuteczniejsza. — Długa mowa—próżne słowa, a na krótką chęć gotowa.

207. Zestaw podane niżej przymiotniki i zwróć uwagę, jaka jest różnica między ich postacią:

ciekaw-y	: ciekaw	sył-y	: sył	wart
łaskaw-y	: łaskaw	pełn-y	: pełen	rad
gotow-y	: gotów	pewn-y	: pewien	kontent.
zdrow-y	: zdrów	godn-y	: godzi-en	
wesoł-y	: wesół	winn-y	: winien	

Czy przymiotniki: *ciekaw, łaskaw, gotów...* mają końcówki?

208. W podanych niżej przykładach wskaż formy przymiotnikowe i rzeczownikowe przymiotników i zwróć uwagę, czem są one w zdaniu:

Byłem gotów na wszystko. — Żołnierz, gotowy do walki, jest pewien zwycięstwa. — W tem przedsięwzięciu czeka cię pewny zawód. — On był zawsze zdrów i wesół. — Zdrowy człowiek bywa wesół. — Ciekaw jestem twojej odpowiedzi. — Człowiek ciekawy wdzięra się w cudze tajemnice, niezawsze jednak bywa godzien zaufania. — Winny takiego postępowania nie powinien wśród nas przebywać. — Hrabia widocznie był wdzięczen jej za pochwał tyle (Mick.). — Nie jestem wart twej pochwały. — Ranek był dziwnie przejrzysty, wolen chmury wszelakiej (Kraś.). — Te kraje radbym myślami powitać. — Byłem kontent z naszego spotkania.

209. Od przymiotników: *gotowy, ciekawy, winny, wdzięczny, godny*. utwórz formy rzeczownikowe i zastosuj je w zdaniach!

210. W podanych niżej przykładach zwróć uwagę na rodzaj, przypadek i końcówki przymiotników:

- a) M. dobr-y ojciec dobr-e dziecko
 N. dob-rym ojcem dobr-em dzieckiem
 Mc. (o) dob-rym ojeu (o) dobr-em dziecku;
- b) M. orl-i dziób orl-e skrzydło
 N. orl-im dziobem orl-em skrzydłem
 Mc. w orl-im dziobie w orl-em skrzydle.

Jakie końcówki mają przymiotniki w narzędniku i miejscowniku liczby pojedynczej rodzaju męskiego i nijakiego?

211. Napisz zdania, w których byłyby użyte w narzędniku lub miejscowniku liczby pojedynczej następujące wyrazy:

- | | |
|-----------------|----------------------|
| gorzki napój | gorzkie lekarstwo |
| głęboki staw | głębokie morze |
| gęsty las | gęste zarośle |
| urodzajny grunt | urodzajne pole |
| dojrzały owies | dojrzałe żyto |
| ciekawý opis | ciekawe opowiadanie. |

212. W podanych niżej przykładach zwróć uwagę na rodzaj, przypadek i końcówki przymiotników:

W ubiegłą niedzielę wybraliśmy się na zamiejską wycieczkę. Mieliśmy śliczną pogodę. Słońce oświecało całą okolicę. Na niebie dostrzegliśmy tylko jedną małą chmurkę, ale i ta psuła czystą jasność nieba przez krótką chwilę. Wyszliśmy na szeroką drogę i zaśpiewali wesołą piosenkę. Szliśmy dobrą godzinę, aż dotarliśmy do lasu. Tam wybraliśmy ładną polankę i po odpoczynku urządzili wesołą zabawę.

Jaką końcówkę mają przymiotniki rodzaju żeńskiego w bierniku liczby pojedynczej?

213. W podanych niżej przykładach zmień mianownik na biernik, według wskazanego wzoru:

nasza piękna okolica, lubię —
szeroka rzeka, przepłynąłem —
głęboka studnia, wykopano —
wysoka wieża, wybudowano —
zacięta walka, stoczono —

214. W podanych niżej przykładach zmień liczbę pojedynczą na mnogą i zwróć uwagę na końcówki przymiotników:

Mały człowiek — mały kot — mały krzak — mała dziewczynka — mała rzeka — małe pole. — Prawy człowiek — prawa kobieta — prawy brzeg — prawa strona. — Gruby pień — gruba deska — grube drzewo. — Prosty żołnierz — prosty kij — prosta droga. — Ubogi człowiek — ubogi kraj — uboga kobieta — uboga okolica.

Jakie końcówki mają przymiotniki w mianowniku liczby mnogiej?

215. Użyj w liczbie mnogiej:

Miły człowiek. — Dobra pani. — Silny koń. — Dzielny żołnierz. — Znakomity wódz. — Pracowity rzemieślnik. — Pracowita mrówka. — Wdzięczny syn. — Grzeczny chłopiec. — Dobre dziecko. — Wysoka wieża. — Wysoki dąb.

216. Zmień mianownik na biernik, według podanego wzoru:

a) *zadni ludzie*, kocham —
pracowici ludzie, szanuję —
pilni uczniowie, lubię —
życzliwi przyjaciele, mam —

- b) *zwinne koty*, lubię —
wierne psy, lubię —
cieniste kasztany, lubię —
rozłożyste lipy, lubię —
dobre siostry, mam —
mocne skrzydła, orzeł ma —

217. W podanych niżej przykładach zwróć uwagę na końcówki przymiotników:

- a) *zadni ludzie* — *zaczynymi ludźmi*
wielcy ludzie — *wielkimi ludźmi*
grzeczni chłopcy — *grzecznymi chłopcami*;
- b) *niegrzeczne chłopaki* — *niegrzeczniemi chłopakami*
podłe zbóje — *podłemi zbójami*;
- c) *rączę konie* — *rączemi końmi*
wysokie domy — *wysokiemi domami*;
- d) *zadne kobiety* — *zaczynymi kobietami*
miłe okolice — *miłemi okolicami*;
- e) *dobre dzieci* — *dobremi dziećmi*
urodzajne pola — *urodzajniemi polami*.

218. Zmień mianownik na narzędnik:

- | | |
|--------------------------------|-----------------------|
| a) <i>pracowici rolnicy</i> | b) <i>rączę konie</i> |
| <i>dzielni żołnierze</i> | <i>wierne psy</i> |
| <i>zapobiegliwi gospodarze</i> | <i>stare dęby</i> |
| <i>zadni ludzie</i> ; | <i>wielkie lasy</i> |
- c) *dobre matki*
wdzięczne córki
piękne okolice
rozległe łąki.

ODMIANA PRZYMIOTNIKOWA RZECZOWNIKÓW.

219. Przepisz i podkreśl rzeczowniki, odmieniające się według deklinacji przymiotnikowej:

Nie czyń bliźniemu, co tobie niemiło. — Kto sieje tatarkę na świętego Antoniego (13 czerwca) i świętego Wita (15 czerwca), to mu się uda i ta i ta. — Za króla Batorego stało się wiele dobrego. — Nie każdy dobry budowniczy, kto buduje. — Domownicy z radością powitali podróżnego. — Myśliwi rozsądza swe wczorajsze łowy. — Linde i Bantkie byli znakomitymi uczonymi polskimi. — Tytus Chałubiński położył wielkie zasługi dla Zakopanego.

220. *Sucha* i *Biała* są to miasta, u stoków gór Karpackich położone. Przedklinuj nazwy tych miast w zdaniach, łącząc z podanymi niżej wyrazami:

Okolice — bardzo mi się podobają —. — Pociąg nasz dążył ku —. — Zwiedziłem w przeszłym roku — O,—, jakżebym chciał jeszcze raz zwiedzić wasze piękne okolice! — Nad — wznoszą się góry. — Byłem w—.

221. Przepisz, podkreślając formy rzeczownikowe wyrazów, *sędzia*, *hrabia*, raz, a formy przymiotnikowe dwa razy:

Sędziego wola była ekonomowi pocziwemu świętą. — Krótkie były Sędziego z synowcem witania. — Niedźwiedź runął wprost na ostatnich strażników obławy, Hrabie i Tadeusza. — Zawieść tem mocniej Hrabie przeciw Soplicom porusza. — Zezem w oczy Hrabiemu spojrział Podkomorzy. — Hrabia się z Podkomorzym skłócił i Sędziemu pogroził. — Gerwazy razem z Hrabią wpadł w głąb ciemnej framugi. — Biegnę zaraz do Hrabi. — Woźny już dawniej wyszedł ku domowi Hrabi.

V. DEKLINACJA ZAIMKÓW.

222. W podanych niżej przykładach wskaż zaimki i powiedz, do jakiej klasy każdy z nich należy:

Nie będzie miał grosza, kto nie szanuje szeląga.—
Czyj grzech, tego i pokuta.—Każdy ma swój gust.—
Jaka jabłoń, takie jabłka.—Czego się Jasio nauczyć
nie może, temu dorosły Jan już nie pomoże.—Języ-
kiem wojować lada kto potrafi.

223. Przepisz, podkreślając zaimki:

Postawiła kaczka most i po nim przepłynęła.—
Nie mierz strzelbą do nikogo, bo możesz przypłacić
drogo.—Gdzie niema karności, tam niema bojaźni.—
Ladajaka to niwa, w której kąkol bywa.—Kłamecy
nikt nie wierzy.—Każdy koń jeźdźca pozna.

224. Odmień według przypadków: *jaki krótki czas;*
jaka krótka chwila; jakie krótkie pożegnanie!

Czy jest jaka różnica w odmianie zaimka: *jaki,*
jaka, jakie i przymiotnika: *krótki, krótka, krótkie?*

Odmień według przypadków: *każdy pracowity czło-
wiek; każda pracowita kobieta; każde grzeczne dziecko!*

Czy jest jaka różnica w odmianie zaimka: *każdy,*
każda, każde i przymiotników: *pracowity, pracowita,*
grzeczne?

225. Przejrzyj podaną niżej odmianę zaimka *sam*.

Liczba pojedyncza.

M.	sam	sam-a	sam-o
D.	sam-ego	sam-ej	sam-ego
C.	sam-emu	sam-ej	sam-emu
B.	sam, sam-ego	sam-ą	sam-o
N.	sam-ym	sam-ą	sam-em
Mc.	o sam-ym	o sam-ej	o sam-em.

Liczba mnoga.

M.	sam-i, sam-e	sam-e	sam-e
D.		sam-ych	
C.		sam-ym	
B.	sam-ych, sam-e	sam-e	sam-e
N.	sam-ymi, sam-emi	sam-emi	sam-emi
Mc.		o sam-ych.	

Jaką postać ma zaimek *sam* w mianowniku liczby pojedynczej rodzaju męskiego i nijakiego? Czy forma *sam* ma końcówkę, czy też tworzy czysty temat? Jakie części mowy mają w mianowniku liczby pojedynczej rodzaju męskiego postać czystego tematu bez końcówki? czy jest to postać, właściwa rzeczownikom, czy przymiotnikom? Jaką końcówkę ma postać rodzaju nijakiego *samo*? Jakie części mowy kończą się w mianowniku liczby pojedynczej rodzaju nijakiego na *-o*, przymiotniki czy rzeczowniki? Wymień w rodzaju nijakim kilka przymiotników i twar-dotematowych rzeczowników rodzaju nijakiego! Czy końcówka *-o* w mianowniku liczby pojedynczej jest właściwa przymiotnikom, czy rzeczownikom? Jaką postać ma zaimek *samo*, przymiotnikową, czy rzeczownikową?

Przejrzyj w deklinacji zaimka *sam* końcówki przypadków zależnych i zwróć uwagę, czy są one właściwe deklinacji przymiotnikowej, czy rzeczownikowej!

226. Kiedy używamy form: *jego, jemu* i t. d., a kiedy mówimy: *niego, niemu* i t. d. z *ń-* na początku? Przejrzyj się podanym niżej przykładom:

Wraca księżyc, twarz jego pełna i rumiana. — Skwarzyła słońca letniego pożoga, od niej ptaki w zbo-

żowym ukryły się lasku. — Czynami jego powodowała fantazja. — Był jej wdzięczny za pochwał tyle. — Za zbliżeniem królowej wszystkie chorągwie oddawały jej pokłon. — Człowiek jest różny od wszelkich stworzeń, życie towarzyskie jest dla niego nieodzowne. — Ufam im i polegam na nich.

227. Zestaw podane niżej przykłady i zwróć uwagę, kiedy używamy form *jego*, *jemu*, a kiedy form *go*, *mu*:

widziałem go — widziałem jego i jego brata;
opowiadałem mu to — opowiadałem to jemu i jego bratu.

228. W przytoczonych niżej zdaniach na miejsce kresek połóż, gdzie należy, formy: *go*, *je*:

Miłe i piękne jest nasze miasto, kocham — bardzo. — Nasz nauczyciel jest dobry i wyrozumiały, kochamy — wszyscy. — Drzewo spróchniało, więc trzeba — ściąć. — Za ogrodem rósł mały laszek sosnowy, ubiłem — odwiedzać. — Słońce przestało świecić, zakryła — czarna chmura. — Powietrze było duszne, wypełniała — gęsta mgła. — Zboże już dojrzało, trzeba — żąć. — Przyjechał miły gość, witaliśmy — serdecznie. — Założyliśmy ogródek i otoczyli — płotem. — On jest grzecznym chłopcem, więc — wszyscy kochają. — Szczęście samo nie przychodzi, trzeba — zdobywać.

229. W podanych niżej zdaniach na miejsce kresek połóż, gdzie należy, formy *nim*, *nim*:

Powietrze było przejrzyste, nie unosił się w — ani jeden pyłek. — Kto kogo lubi, ten rad z — przestaje. — Z domu wszyscy wyszli, nie zastaliśmy w —

nikogo. — Opowiadanie ciągnęło się zbyt długo, były w — jednak ciekawe ustępy. — Kto ma szczerego przyjaciela, ten może na — polegać.

230. Połóż, gdzie należy, formy *ich, je*:

Kto bliźnich kocha, ten — czynem kocha. — Kto sąsiadom rad, ten — mile widzi. — Kto chce wrogów zwyciężyć, musi — własną bronią pokonać. — Kto się w pięknych koniach lubuje, niech — pięknie utrzymuje. — Kto chce błędów poniechać, niech — przedtem dobrze pozna. — Kto bicze na innych kręci, ten — często na sobie poczuje. — Kto chce mieć dobre drogi, niech — często naprawia. — Kto dzieciom zbyt folguje, ten — popsuje. — Kto ziarna rzuca w ziemię, ten — później zbiera. — Kto ma miłe wspomnienia, ten — rad przypomina.

231. Przepisz, kładąc zamiast kresek, gdzie należy, formy *nimi, niemi*:

Kto gości rad widzi, ten się mile z — bawi. — Kto nauki zdobywa, ten rad z — przebywa. — Kto lubi książki, ten rad z — przestaje. — Kto kocha swych przyjaciół, ten rad z — się dzieli. — Kochaj ludzi, a będziesz żył z — w zgodzie.

232. Użyj w bierniku liczby pojed. zaimka *ta*, uzupełniając podane niżej zdania:

ta zacna kobieta, — szanuję —

ta zajmująca książka, — przeczytałem —

ta ciekawa historia, — opowiadano mi —

ta piękna okolica, — nieraz zwiedzaliśmy —

233. W podanych niżej przykładach zaimki, użyte w liczbie pojedynczej, połóż w liczbie mnogiej, według wskazanego wzoru:

Na stawie pływały kaczki, ta (te) szukała (y) żeru, tamta (tante) krążyła (y) po wodzie. — Po południu przyjechali do nas goście, ten bawił się w domu, tamten wyszedł do ogrodu. — Dzieci wróciły z lasu; każde miało dzbanek jagód. — Goście wrócili ze spaceru; każdy był w dobrym humorze. — W sadzie rosły piękne drzewa; każde miało owoce. — Z pola wracały żniwiarki; każda niosła sierp w rękę. — W tygodniu jest siedem dni; który z nich jest dla ciebie najprzyjemniejszy? — Masz wielu kolegów; który jest dla ciebie najmilszy? — Czytałeś niejedną książkę; która ci się najwięcej podobała?

234. Przepisz, podkreślając zaimki:

☐ Kto zawsze tylko żył w pustyni, niechaj nikogo ten nie wini, że nie podniosą się rozpaczę i tylko nad nim kruk zakracze. — Kto się nie imał ludzi sprawy, nie wcielał siebie w ból ich krwawy, niech nie narzeka ten z pod ziemi, że ludzie nad nim idą niemi. — Kto kochał tylko wiatr i skały, od skał i wiatru li ma prawo żądać, aby go żałowały, kiedy pod zimną legnie trawą.

235. Wskaż zaimki osobowe:

Poszłabym ja na kraj świata, jak ten wiatr, co w polu lata, jak ten wiatr, co chmury pędzi, w ciemną mroczną dal, tylko mi cię żal, ty ziemio! Poszłabym ja w świat daleki, jako idą bystre rzeki, tylko mi cię żal, ty ehato! Poszłabym ja na stracenie w bezmiesięcznej nocy cienie, w niepowrotną dal, tylko mi cię żal, sokole, co nad nasze latasz pole, tylko mi cię żal!

236. Wskaż zaimki osobowe i zwróć uwagę na ich formy.

Nie widziałem cię już dawno. — Ciebie nie widziałem już dawno, z nim widuję się prawie codziennie. — Opowiadałeś mi to już nieraz. — Mnie o tem nie mówiłeś, więc, że życzeniom twoim nie stało się zadość, nie moja w tem wina. — Dałem ci wszystko, com miał, a tyś mnie niewdzięcznością odplacił. — Tobie oddałbym wszystko.

VI. DEKLINACJA LICZEBNIKÓW.

237. Wskaż liczebniki główne, ułamkowe, mnożne, wielorakie, zbiorowe i porządkowe:

Niema podobno jednakich dwu kropli wody, dwóch liści na drzewie. — Od półtora roku siedzi w samotności. — Dmie znowu: jakby w rogu były setne rogi. — Głos odezwał się potrójnem echem. — Woda występuje w trojkiej postaci: płynu, lodu i pary. — Wyjechałem na wieś dwudziestego pierwszego lipca. — Oboje uklękliśmy i zmówiliśmy pobożnie pacierz.

238. W podanych niżej przykładach wskaż liczebniki ułamkowe i zwróć uwagę na ich formy:

Brat mój wyjechał przed półtrzecią rokiem, a od pół roku nie mam od niego żadnej wiadomości. — W półtora roku ukończyłem swoją pracę. — W pół godziny było głucho w całym dworze. — W ciągu półtorej godziny uszliśmy półpiąta kilometra. — Z półtora groszem trudno świat objechać.

T R E Ś Ć.

Przedmowa do wydania siedemnastego	3
--	---

Nauka o zdaniu.

I. Podział zdań	5
II. Części składowe podmiotu i orzeczenia rozwiniętego .	6
III. Sposoby wyrażania podmiotu	7
IV. Sposoby wyrażania orzeczenia	9
V. Sposoby wyrażania dopełnienia	10
VI. Sposoby wyrażania przydawek	12
VII. Sposoby wyrażania okoliczników	13
VIII. Wyrazy poza zdaniem	15
IX. Sposoby łączenia wyrazów w zdaniu	15
1. Sposoby łączenia orzeczenia z podmiotem . . .	15
2. Sposoby łączenia części podmiotu i orzeczenia rozwiniętego	18

Nauka o wyrazach.

I. Cząstki słowotwórcze wyrazów	22
II. Odmiana wyrazów	26
III. Deklinacja rzeczowników	28
1. Wzory deklinacji rzeczowników	30
2. Uwagi o właściwościach tematu w deklinacji rzeczowników	33
3. Uwagi o końcówkach niektórych przypadków w deklinacji rzeczowników	36
4. Uwagi o odmianie niektórych rzeczowników . .	38

IV.	Deklinacja przymiotnikowa	44
V.	Deklinacja zaimków	49
	1. Wzór przymiotnikowej odmiany zaimków	50
	2. Odmiana zaimkowa	53
VI.	Deklinacja liczebników	54

Ć W I C Z E N I A.

Nauka o zdaniu.

I.	Podział zdań	59
II.	Części składowe podmiotu i orzeczenia rozwiniętego	60
III.	Sposoby wyrażania podmiotu	63
IV.	Sposoby wyrażania orzeczenia	66
V.	Sposoby wyrażania dopełnienia	69
VI.	Sposoby wyrażania przydawek	72
VII.	Sposoby wyrażania okoliczników	75
VIII.	Wyrazy poza zdaniem	78
IX.	Sposoby łączenia wyrazów w zdaniu	79
	1. Sposoby łączenia orzeczenia z podmiotem	79
	2. Sposoby łączenia części podmiotu i orzeczenia rozwiniętego	82

Nauka o wyrazach.

I.	Cząstki słowotwórcze wyrazów	88
II.	Odmiana wyrazów	100
III.	Deklinacja rzeczowników	104
	1. Wzory deklinacji rzeczowników	106
	2. Uwagi o właściwościach tematu w deklinacji rzeczowników	107
	3. Uwagi o końcówkach niektórych przypadków w deklinacji rzeczowników	110
	4. Uwagi o odmianie niektórych rzeczowników	114
IV.	Deklinacja przymiotnikowa	117
V.	Deklinacja zaimków	123
VI.	Deklinacja liczebników	128

