

PÓŻNOBAROKOWE ORGANY W KAPLICY ZAMKOWEJ
W LIDZBARKU WARMIŃSKIM

Treść: Wstęp. 1. Budownictwo organów na Warmii w wieku XVII i XVIII. 2. Barokowe wyposażenie gotyckiej kaplicy zamku lidzbarskiego. 3. Analiza stylu i konstrukcji organów. 4. Ogrom zniszczeń i problematyka konserwatorska. 5. Rekonstrukcja mechaniki i zespołu brzmienia instrumentu. 6. Zakończenie. *Zusammenfassung*.

WSTĘP

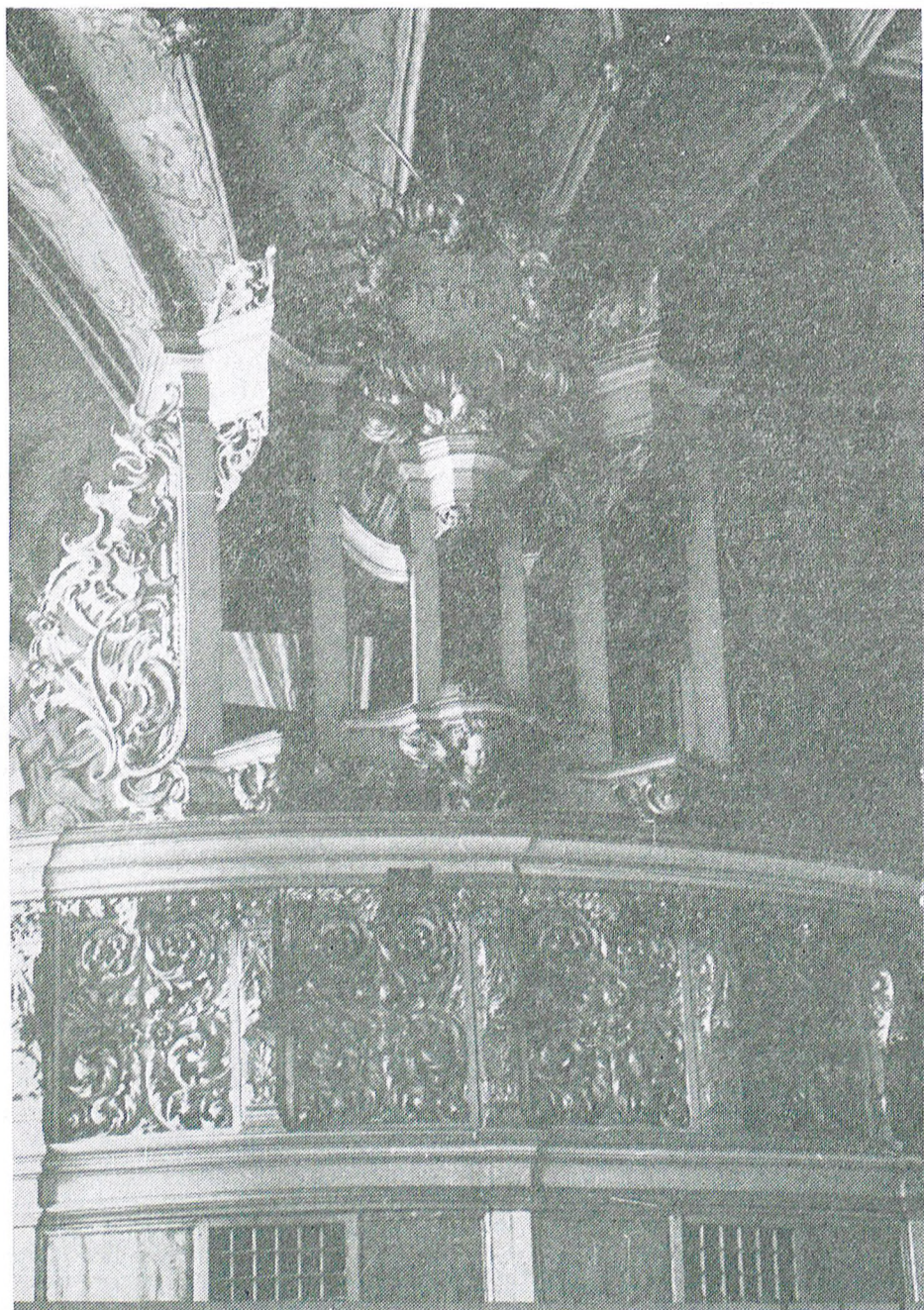
Jedną z wielu specjalności współczesnego konserwatorstwa jest ochrona i konserwacja zabytkowych organów. Wprawdzie na temat potrzeby ratowania przed zniszczeniem zabytkowych organów pierwsze głosy w formie artykułów zaczęły się pojawiać już w połowie ubiegłego stulecia¹, to jednak samo zagadnienie konserwacji tych instrumentów muzycznych w Polsce, udokumentowane czynnym działaniem, jest dziedziną stosunkowo młodą, bo powstała dopiero w sześćdziesiątych latach bieżącego stulecia, będąc zapewne wynikiem potrzeby ratowania ocalałych przed całkowitym zniszczeniem — w wyniku spustoszenia, jakie wyrządziła również na tym odcinku II wojna światowa — wielu zabytkowych organów. Ważne te zagadnienia poruszone zostały w różnych artykułach i opracowaniach na łamach pism muzycznych czy konserwatorskich². Problemom ochrony i konserwacji zabytkowych organów poświęcone były również konferencje i zjazdy³.

Pierwszymi przejawami na polu właściwie pojętej konserwacji zabytkowych organów były prace rekonstrukcyjno-konserwatorskie przy orga-

¹ J. Gołos: Z historii ochrony i konserwacji zabytkowych organów w Polsce. *Ochrona Zabytków* 1969 nr 2 s. 144 nn., gdzie omówiona została dotychczasowa literatura tego tematu.

² M. Dorawa: Potrzeba ochrony i konserwacji zabytkowych organów. *Ochrona Zabytków* 1970 nr 2 s. 125 nn. — Tenże: Organy, konstrukcja, ochrona, konserwacja. Toruń 1971 s. 56 nn. — J. Gołos: Wytyczne dla konserwacyjnego remontu zabytkowych organów. *Wiadomości Archidiecezjalne Warszawskie* 1969 nr 3—4 s. 94 nn. — M. Perz: Do historii kunsztu budowy organów w Polsce. *Ruch Muzyczny* 1960 nr 22 s. 9.

³ B. Bielański: Sprawozdanie z konferencji dotyczącej zabytkowych organów i prospektów organowych w Polsce. *Ochrona Zabytków* 1961 nr 1 s. 68 nn. — Tenże: Działalność ODZ w 1969 r. w zakresie dokumentacji i konserwacji zabytkowych organów i prospektów organowych w Polsce. *Ochrona Zabytków* 1970 nr 2 s. 122 nn.



1. Lidzbark Warmiński. Organy w kaplicy zamkowej. Widok ogólny (stan przed podjęciem prac remontowo-konserwatorskich).

nach w Zamartem koło Chojnic, przeprowadzone w r. 1969⁴, i w Radzynie Chełmińskim, pow. Wąbrzeźno (woj. bydgoskie) w r. 1970⁵.

Kolejnym etapem na drodze polskiego konserwatorstwa organów było utworzenie w r. 1970 — działającej od lutego 1971 r. przy Pracowniach Konserwacji Zabytków w Toruniu, pierwszej w Polsce specjalistycznej Komórki Dokumentacji Zabytkowych Organów, której celem, obok sporządzania dokumentacji zabytkowych organów, jest również sprawowanie nadzorów przy pracach konserwatorskich tej niedostrzegalnej dotąd grupy zabytków ruchomych⁶.

Placówce tej powierzono między innymi opracowanie dokumentacji historyczno-konserwatorskiej zabytkowych organów w kaplicy zamkowej w Lidzbarku Warmińskim oraz sprawowanie nadzoru podczas prowadzonych prac.

1. BUDOWNICTWO ORGANÓW NA WARMII W WIEKU XVII i XVIII

Rozwój budownictwa organowego w Europie w XVII i XVIII wieku znalazł również swe odbicie w północnych regionach Polski, między innymi na Warmii. Sztuka budowy organów, której pierwsze ślady spotykamy tu już z końcem XIV wieku w postaci źródłowo udokumentowanych faktów istnienia tych instrumentów w katedrze fromborskiej w r. 1380 oraz w kościele parafialnym w Bartoszycach w r. 1395⁷, dochodzi do rozkwitu w okresie największej doskonałości tego instrumentu zarówno pod względem konstrukcyjnym jak i muzycznym w epoce baroku.

Szereg okazałych instrumentów organowych, z których wiele do dziś przyozdabia swymi okazałymi oprawami wnętrza warmińskich świątyń, notuje początki swego istnienia właśnie w tym czasie. Obok wielkich organów katedry fromborskiej, zbudowanych przez gdańskiego organmistrza Daniela Nitrowskiego w latach 1683—1684⁸, powstały wartościowe instrumenty organowe między innymi w Górowie Iławeckim, w Łąbędniku (1654), w Ornece (1738), w Piotrowcu koło Braniewa czy w Reszlu (ok. 1775). Wiele z nich jest świadectwem działających na Warmii znaczniejszych organmistrzów. Obok cytowanego powyżej Nitrowskiego,

⁴ M. Dorawa: Dokumentacja prac remontowo-konserwatorskich zabytkowej mechaniki osiemnastowiecznych organów w kościele pobernardyńskim w Zamartem koło Chojnic. Toruń 1969 (maszynopis — archiwum WKZ w Bydgoszczy).

⁵ Tenże: Dokumentacja prac remontowo-konserwatorskich zabytkowej mechaniki organów w Radzynie Chełmińskim, pow. Wąbrzeźno. Toruń 1970 (maszynopis — archiwum WKZ w Bydgoszczy).

⁶ Tenże: Komórka Dokumentacji Zabytkowych Organów przy Oddziale PKZ w Toruniu. *Biuletyn Informacyjny PKZ* 1972 nr 22 s. 98 nn.

⁷ K. Bormann: Die gotische Orgel von Bartenstein vom Jahr 1395. München 1966 s. 7 nn. — Ks. J. Sianko: Barokowe organy z XVIII wieku na terenie Diecezji Warmińskiej. *Studia Warmińskie* 1971 t. VII s. 49.

⁸ S. Połom: Wielkie organy katedry we Fromborku. *Komentarze Fromborskie* 1968 s. 107 n. — Ks. J. Sianko: Barokowe organy w katedrze fromborskiej. *Komunikaty Mazursko-Warmińskie* 1970 nr 1 s. 95 nn. — Tenże: Menzuracja organów katedralnych we Fromborku. *Studia Warmińskie* 1971 t. VII s. 463 nn. — J. Boehm: Bibliografia organów fromborskich. *Komunikaty Mazursko-Warmińskie* 1969 nr 3 s. 413 nn., gdzie została podana cała dotychczasowa literatura tego instrumentu.

organy w Pasłęku zbudował w latach 1717—1719 gdański organmistrz Andrzej Hildebrandt⁹; pochodzący z Wrocławia i w Królewcu osiadły Adam Gottlob Casparini jest autorem organów w Młynarach z r. 1745¹⁰; królewiecki organmistrz Jan Josua Mosengel, obok znanych organów w Świętej Lipce (1721), wybudował na początku XVIII stulecia znaczny również instrument dla kościoła parafialnego w Braniewie¹¹; Krzysztof Obuch natomiast pozostawił po sobie niewielki instrument w Mołtajnach (1782).

Ten ogólnikowo bardzo nakreślony szkic jakże dobitnie świadczy o rozwijającej się również na Warmii sztuce budowy organów, której jednym z nielicznie zachowanych już przykładów są późnobarokowe organy w kaplicy zamkowej w Lidzbarku Warmińskim.

2. BAROKOWE WYPOSAŻENIE GOTYCKIEJ KAPLICY ZAMKU LIDZBARSKIEGO

Gotycka kaplica zamku biskupiego w Lidzbarku Warmińskim, wysokością pierwotnie sięgająca dwóch jego kondygnacji, po gruntownej przebudowie otrzymała swój obecny wystrój wnętrza, pochodzący z drugiej połowy XVII i pierwszej połowy XVIII wieku. Pierwsze prace, utrzymane w stylu rozkwitłego baroku, przeprowadzone już zostały za rządów biskupa Michała Stefana Radziejowskiego (1679—1688). Do nich należy zaliczyć między innymi wykonanie marmurowego portalu, prowadzącego z krużganków pierwszego piętra do kaplicy, oraz wybudowanie wspartej na jednej kręconej kolumnie drewnianej empory chóru muzycznego.

Z biegiem czasu wolną przestrzeń pod emporą wypełniono drewnianą obudową, pokrywając ją zarazem polichromią, złożoną z roślinnego ornamentu i liści akantu z kwiatonami, założonymi w białym kolorze na szarym tle. Podobną polichromią pokryto wówczas tynkowane ściany.

Zasadniczy trzon prac wyposażeniowych został zrealizowany dzięki zabiegom biskupa Adama Stanisława Grabowskiego (1742—1766)¹². Wśród kolejnych elementów wyposażenia, posiadającego już cechy stylistyczne rokoka, najstarszą formę reprezentuje ołtarz główny. Dwa boczne ołtarze natomiast, odmienne w swym założeniu od powyższego, wskazują na dłuto innego rzeźbiarza. Jak wynika ze współczesnych rachunków, ołtarze te powstały w latach 1751—1755¹³. Koszt wykonania obu bocznych ołtarzy wynosił wówczas 800 florenów oraz tyleż ich pozłocenie w r. 1753. Zanim jednak objekty te ustawiono w kaplicy, pierwotną po-

⁹ G. Conrad: Preussisch Holland, einst und jetzt. Pr. Holland 1897 s. 188. — Ks. J. Sianko, Barokowe organy z XVIII w., jw. s. 52.

¹⁰ Ks. J. Sianko, Barokowe organy z XVIII w., jw. s. 70.

¹¹ A. Ulbrich: Geschichte der Bildhauerkunst im Ostpreussen. Bd 2. Königsberg 1929 s. 504.

¹² A. Boetticher: Die Bau- und Kunstdenkmäler der Provinz Ostpreussen. H. 4. Das Ermland. Königsberg 1894 s. 140 nn. G. Dehio, E. Gall: Deutschordensland Preussen. München — Berlin 1952 s. 207. — Bp J. Obłak: Stosunek do nauki i sztuki biskupa Adama Stanisława Grabowskiego. *Studia Warmińskie* 1964 t. I s. 49. A. Ulbrich, jw. s. 711. *Warmia i Mazury*. Pod red. S. Zajchowskiej, M. Kiełczewskiej-Zalewskiej. Poznań 1953 s. 89.

¹³ Bp J. Obłak, jw. s. 49.

sadzkę ceramiczną — widoczną obecnie jedynie w części pod chórem muzycznym — pokryto obecnymi płytami marmurowymi w kolorach białym i niebieskim. W dalszej kolejności prac musiano wykonać drewnianą boazerię ścian, przylegającą do bocznych ołtarzy, złożoną z dolnego cokołu z wkomponowanymi pilastrami oraz umieszczonego na nich profilowanego gzymsu. Widoczne między pilastrami wolne przestrzenie ścian zamalowano kolorem ceglastym, a dopiero później obito ozdobną tkaniną. W tym również czasie pokryto polichromią gotyckie sklepienia, a w trójkątnych płaszczyznach ścian, na wysokości między boazerią a sklepieniami, wymalowano polichromowane przedstawienia ze starotestamentowymi scenami z życia Abrahama, Jakuba i Józefa. Z tego również czasu pochodzą pozostałe elementy wyposażenia, jak tron biskupi, konfesjonał i zespół ław.

Ostatnim w chronologii elementem obecnego wyposażenia kaplicy, ufundowanym przez biskupa Grabowskiego, którego wkład dla dzieła wyposażenia kaplicy upamiętnia zawieszony nad drzwiami wejściowymi herb biskupi fundatora, są zbudowane w r. 1760, odmienne w zewnętrznym opracowaniu plastycznym od pozostałego wyposażenia organy.

Przed przystąpieniem do omówienia tego instrumentu wypada choć w krótkim zarysie nakreślić tradycje muzyczne Lidzbarka Warmińskiego, pielęgnowane również od lat na zamku biskupim.

Pochodzący z lat 1565—1569 inwentarz zamkowy, w grupie istniejących na zamku instrumentów muzycznych, wymienia pozytyw „w kościele” (czyli w kaplicy), dwa regały pochodzące z czasów biskupa Jana Dantyszka (1537—1548), z których jeden wypożyczono jezuitom do Braniewa, oraz z tego czasu pochodzące dwa wirginały¹⁴. A więc, jak z powyższego inwentarza wynika, kaplica zamkowa już w połowie XVI stulecia była w posiadaniu małych organów „pozytywowych”.

Z Lidzbarka pochodził również organmistrz Dawid Neuwall, który w r. 1657 pracował przy budowie organów w miejscowości Mittenberg w Niemczech¹⁵.

Szczególnym przywilejem cieszyła się na warmińskim dworze biskupim muzyka i to zwłaszcza za czasów biskupa Ignacego Krasickiego (1767—1795). W latach 1790—1792 ten zasłużony dla literatury polskiej biskup utrzymywał trzech muzyków, którzy przygrywali zwykle podczas obiadów, a także występowali na specjalnie organizowanych koncertach¹⁶. Wiek XIX to okres upadku znaczenia zamku oraz zanik jego bogatych tradycji.

¹⁴ K. Hauke: Das Inventarium des Schlosses Heilsberg von 1565/69. ZGAE 1932 B. 24 s. 238:

„It. Positiff in der Kirchen

It. 2 Regal, die Bischoff Johannes gezeugett

Ex quibus 1 Braunsbergae apud Jesuitas

It. 2 Virginal die Bischoff Johannes gezeugett”.

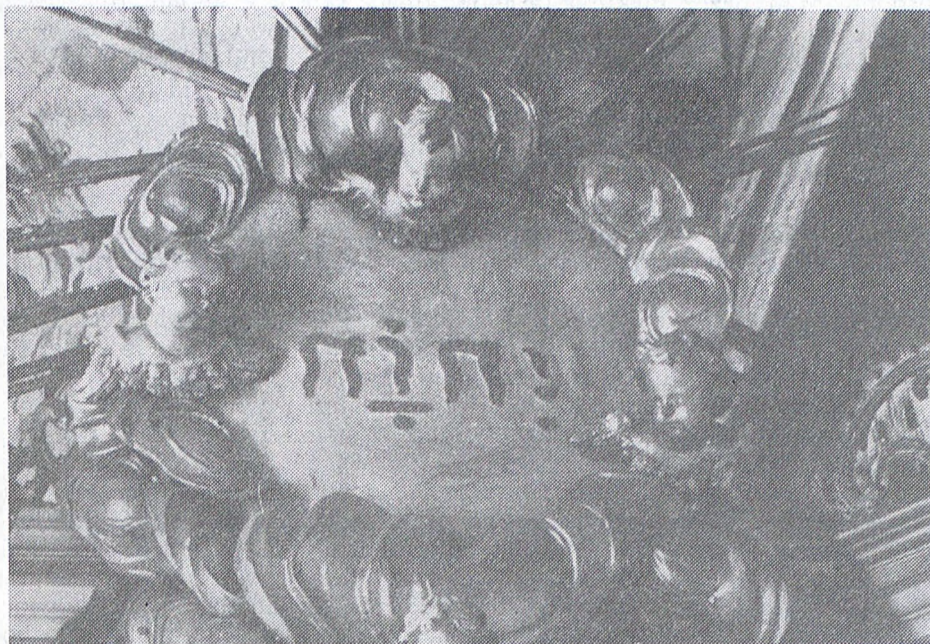
Posytyw: małe, nieprzenośne organy, wymagające dwuosobowej obsługi, grającego i zaopatrującego instrument w niezbędne do gry powietrze kalkanisty. Regał: małe organy o dyspozycji złożonej wyłącznie z piszczałek stroikowych, powszechnie stosowany od XV do XVIII w. Wirginał (lub szpinet): odmiana klawesynu, popularny jako domowy instrument muzyczny od XV do XVII w.

¹⁵ E. F. Schmid: Die Orgeln von Amorbach. Mainz 1963 s. 42.

¹⁶ K[arol] Górski: Ignacy Krasicki jako biskup warmiński. Zeszyty Wrocławskie 1952 nr 1 s. 35.

3. ANALIZA STYLU I KONSTRUKCJI ORGANÓW

Przylegająca przednią częścią do barokowej balustrady chóru muzycznego szafa organowa, w swej wystającej ponad balustradę części prospektowej, składa się z trzech wież piszczałkowych: dwóch bocznych, założonych na planie ostrokąta, oraz środkowej, nieco niższej i wysuniętej do przodu, założonej na planie wieloboku (il. 1). Profilowane podstawy bocznych wież wspierają rocaillowe kartusze, środkową natomiast — główka aniołka ze skrzydełkami, umieszczona na tle podobnego stylizycznie ornamentu. Profilowane zakończenia górne obu wież zdobią ażurowe, z roślinnego ornamentu skomponowane zwieńczenia, środkową natomiast — górującą nad całą obudową instrumentu — wieńczy gloria

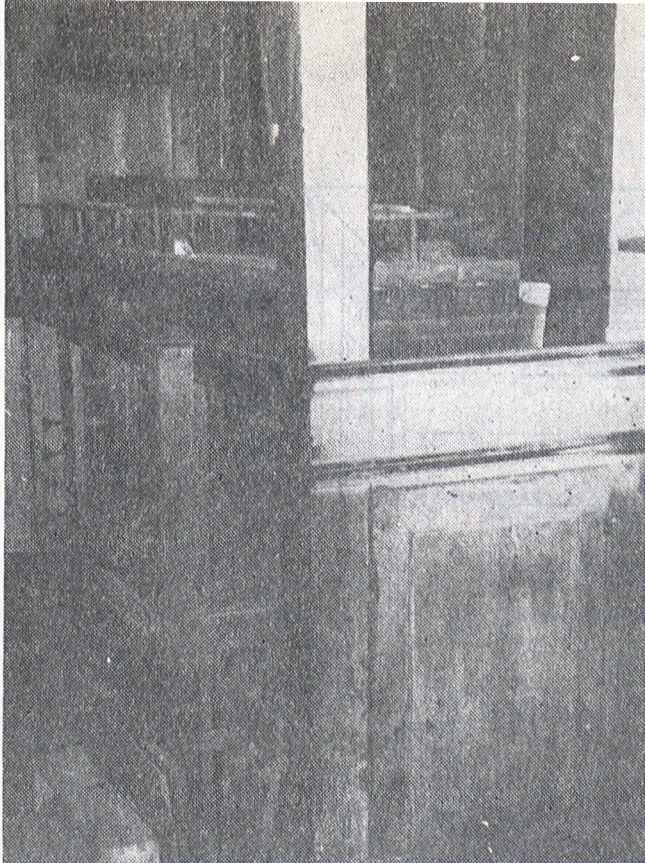


2. Lidzbark Warmiński, jw. Fragment glorii.

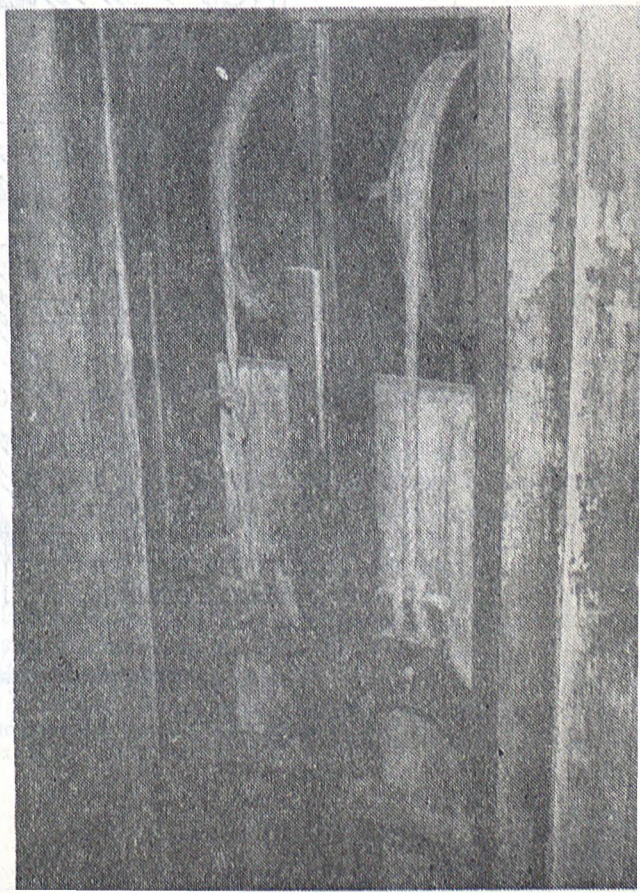
z hebrajskim napisem *Jahwe*, wypisanym na centralnej płycinie, otoczonej obłokami i główkami aniołków w tle oraz promieniami (il. 2). Wieże piszczałkowe oddzielają od siebie dwie płaszczyzny piszczałkowe, zakończone w górnej części profilowanym gzymsem, ukośnie spływającym ku środkowej wieżyczce. Otwory wież i płaszczyzn piszczałkowych w górnym i dolnym obrysie zdobi ażurowy ornament. Do bocznych krawędzi prospektowej, przylegają ażurowe ucha, złożone z ornamentu roślinnego i rocaille. Tylną i boczne płaszczyzny obudowy szafy organowej w górnej jej części wypełniają ruchome płyciny, przyozdobione ażurową kratką.

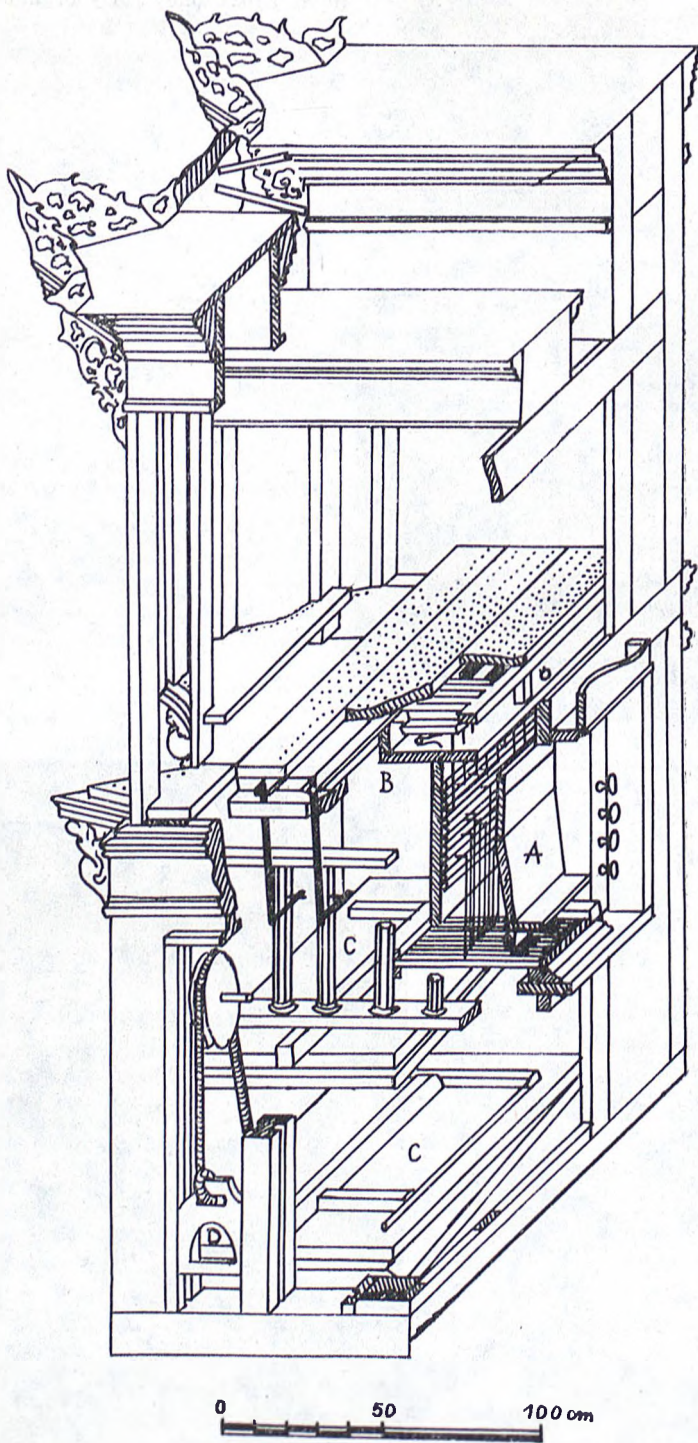
W dolnej części tylnej obudowy mieści się zamykana drzwiami dwu-

3. Lidzbark Warmiński, jw. Fragment zniszczonej szafy organowej.

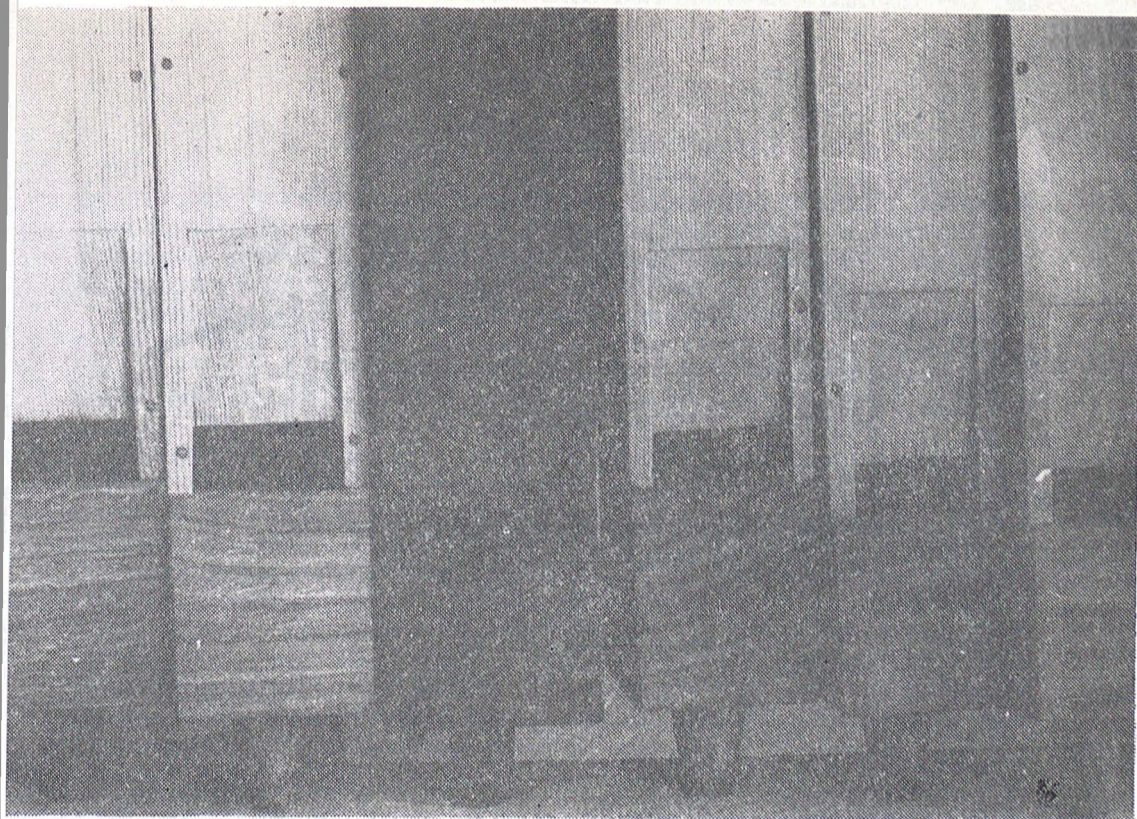


4. Lidzbark Warmiński, jw. Strzemięna i kołowroty do uruchamiania miechów organowych.



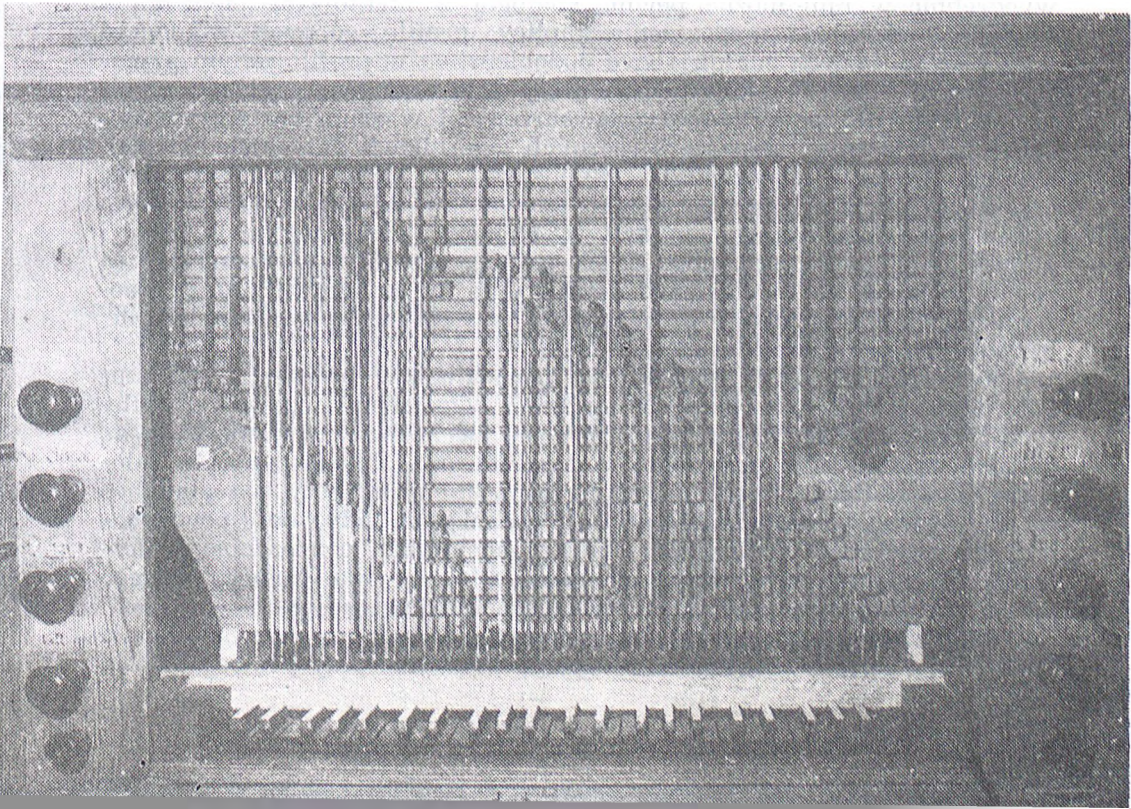


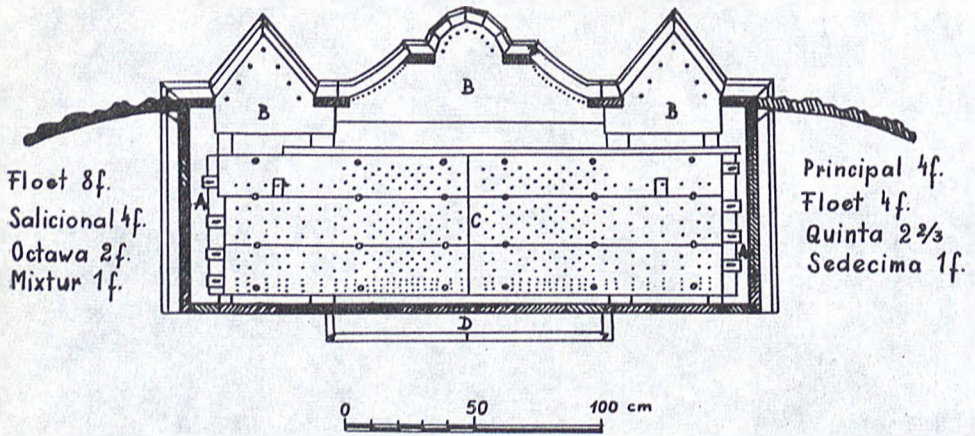
7. Widok aksonometryczny z odsłoniętym wnętrzem organów. A. Szafka gry. B. Wiatrownica. C. Miechy. D. Strzemię do uruchamiania miecha.



5. Lidzbark Warmiński, jw. Fragmenty oryginalnej i zrekonstruowanych piszczałek rejestru Fleet 8 f.

6. Zrekonstruowana szafka gry.





8. Rzut poziomy na wiatrownicę. A. Zasowy rejestrów. B. Kloce piszczalkowe. C. Wiatrownica. D. Szafka gry.

skrzydłowymi szafka kontuarowa z klawiaturą manuału oraz rozmieszczonymi po bokach manubriami poszczególnych rejestrów.

Cała obudowa organów pokryta jest pobiałą, główki aniołków utrzymane są w naturalnym kolorze karnacji, listwy profilowe żółte, ornamenty złoczone, a obłoki posrebrzane.

Analizując wystrój plastyczny części prospektowej szafy organowej wyodrębnić w nim można pewne analogie z niektórymi elementami osiemnastowiecznego wyposażenia kaplicy: profile górnych zakończeń wież piszczalkowych znajdują swe podobieństwo w profilowanym gzymse boazerii ścian. Podobne jak na prospekcie organowym główki aniołków z nadętymi policzkami i rozwichrzonymi włosami zostały rozwieszane na pilastrach boazerii i bocznych zwornikach gotyckich sklepień kaplicy. Analogie te pozwalają przypuszczać, że prace stolarskie szafy organowej i boazerii zostały wykonane mniej więcej w jednakowym czasie przez tego samego stolarza, a elementy dekoracyjne w postaci główek aniołków wyszły spod dłuta jednego rzeźbiarza. Zaznaczyć tu również trzeba, że te elementy dekoracyjne, w bryle swej nie dopasowane do struktury części prospektowej, zostały wykonane oddzielnie, bez konfrontacji z pracami stolarskimi.

Zewnętrzna oprawa prospektowa, powstałego w połowie XVIII stulecia instrumentu, odzwierciedla zgodne z założeniami tego czasu cechy stylistyczne rokoka, charakteryzujące się tu zwłaszcza w spływowym, górnym zakończeniu płaszczyzn piszczalkowych. Potwierdzają te założenia również liczne rocaille, ceowato zakręcone ornamenty, przeplatające się z „kogucimi grzebieniami” na tle wyschniętych łodyg dość powszechnego tu ornamentu roślinnego. Biała monochromia, przyozdobiona licznymi złoceniami, jest również charakterystyczna dla kolorystycznego opracowywania wyposażenia wnętrza w sztuce tego czasu.

W dolnej części wnętrza szafy organowej mieszczą się dwa nadrzędnie usytuowane miechy klinowe do czerpania powietrza przy pomocy dwóch,

połączonych linkami poprzez drewniane kołowroty strzemion nożnych, zamontowanych w prowadnicach bocznej płaszczyzny obudowy (il. 4). W połowie wysokości szafy mieści się wiatrownica zasuwowa, z sześcioma klocami, na ustawienie drewnianych i metalowych piszczałek.

Rozmieszczone nadrzędnie na pionowo zawieszanej za szafką kontuarową drewnianej płycinie wieloboczne wałki skrętne łączą poszczególne klawisze manuału poprzez drewniane abstrakty z umieszczonymi w komorze powietrznej wiatrownicy sprężynkami, przyciskającymi ruchome zawory.

Umieszczona w szafce kontuarowej klawiatura manuału posiada rozpiętość tonalną C — c³. Dolne klawisze o profilowanych przednich płaszczyznach są pokryte okładzinami z hebanu, górne natomiast klawisze półtonów posiadają okładzinę z kości słoniowej. Ten odwrotny układ kolorystyczny klawiatury manuałowej był dosyć powszechnie stosowany w budownictwie organowym minionych stuleci. Po obu stronach pulpitu rozmieszczone w pionach manubria łączą się poprzez pionowo ustawione we wnętrzu szafy wałki obrotowe z ruchomymi zasuwami poszczególnych rejestrów pod górnymi klocami wiatrownicy, służąc do ich włączania i wyłączania. Nad gruszkowymi uchwytami manubrii mieszczą się blaszane tabliczki z napisami rejestrów:

po lewej:

Flöte 8'

Salicional 4'

Acoline

Octav 2'

po prawej:

Prinzipal

Flöte 4'

Leer (brak)

Quinte 2 2/3.

Powyższy zestaw rejestrów pochodzi z czasów dziewiętnastowiecznej przebudowy zespołu brzmienia tego instrumentu. Pod metalowymi tabliczkami zachowały się bowiem, na surowym drewnie, brunatną farbą wypisane nazwy pierwotnej dyspozycji w następującym brzmieniu:

po lewej:

Floet 8 fuss

Salicional 4 fuss

Octawa 2 fuss

Mixtur 1 fuss

po prawej:

Principal 4 fuss

Floet 4 fuss

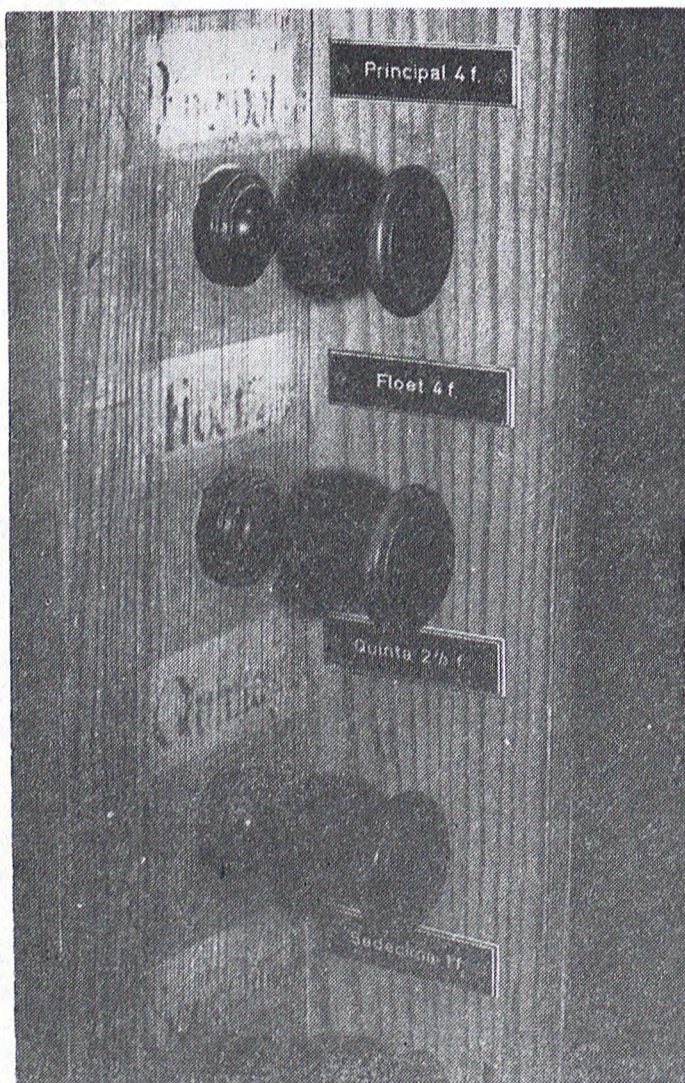
Quinta 2 2/3 fuss

Sedecima 1 fuss

Tak więc, analizując obie dyspozycje, w miejsce Oktawy 2' umieszczono po przebudowie zespołu brzmienia Acolinę, przesuwając natomiast Oktawę na miejsce całkowicie usuniętej Mixtury trzychórowej. Pozostałe natomiast dwa puste rzędy otworów piszczałkowych po Mixturze zostały zaklejone skórką. Podobnie również przesunięto Kwintę w miejsce usuniętej Sedecimy, pozostawiając jeden rząd wolny, określony jako Leer.

4. OGROM ZNISZCZEŃ I PROBLEMATYKA KONSERWATORSKA

Pozbawione należytej opieki organy dotrwały do naszych czasów w stanie znacznego zniszczenia, które było jaskrawo czytelne zwłaszcza w zespole brzmienia. Spośród wszystkich piszczałek poszczególnych ośmiu



9. Lidzbark Warmiński, jw. Odtworzone napisy pierwotnych rejestrów.

— czy po przebudowie siedmiu — istniejących rejestrów zachowała się zaledwie jedna piszczałka drewniana o wysokości brzmienia F z rejestru Floet 8 fuss, poginęły wszystkie piszczałki metalowe, w tym również prospektowe. Znaczna część abstraktów była połamana, ubytki były również w klawiszach manuału, a zwłaszcza w okładzinach z kości słoniowej. Nie zachowała się również część płyt, zamykających wnętrze szafy organowej (il. 3).

Przyczyny tych zniszczeń były różne. Od początku XIX wieku zamek lidzbarski zmieniał wielokrotnie użytkowników, przechodząc co pewien czas w inne posiadanie: w roku 1807 przeznaczono go na miejsce ćwiczeń

wojskowych, z kolei gotyckie jego sale zostały zaadaptowane na dom starców i szpital. W latach 1859 do 1932 mieścił się w nim zakład dla sierot¹⁷. Nadprezydent Prus Wschodnich Theodor von Schön w liście do biskupa Andrzeja Stanisława von Hattena, w roku 1838, określając ten obiekt jako „zbędny, zaprzepaszczony stary budynek”, sugerował jego sprzedaż lub rozbiórkę¹⁸. Największego jednak spustoszenia i zniszczenia zamku wraz z jego wyposażeniem dokonały działania wojenne w r. 1945, w czasie których ucierpiały również organy, pozbawione obok zniszczeń mechanicznych konstrukcji prawie w całości zespołu brzmienia.

W roku 1970 Wojewódzki Konserwator Zabytków w Olsztynie dostrzegając potrzebę rekonstrukcji tego cennego instrumentu zlecił Komórcę Dokumentacji Zabytkowych Organów przy Pracowniach Konserwacji Zabytków w Toruniu opracowanie pełnej dokumentacji historyczno-konserwatorskiej organów wraz z ich inwentaryzacją pomiarową, służących za podstawę dla przyszłych prac rekonstrukcyjno-konserwatorskich zabytkowej mechaniki i zespołu brzmienia.

Po przeprowadzeniu szczegółowych badań analitycznych instrumentu i stwierdzeniu charakteru zabytkowego tego zniszczonego obiektu wytyczone zostały między innymi następujące zalecenia konserwatorskie, zmierzające do całkowitej rekonstrukcji instrumentu, z czasów jego powstania¹⁹.

Te zalecenia konserwatorskie można sprowadzić do trzech zasadniczych punktów:

- a. konserwacja istniejących elementów drewnianych wyposażenia;
- b. rekonstrukcja brakujących części mechaniki, klawiatury manuału i obudowy szafy organowej;
- c. ścisła rekonstrukcja zespołu brzmienia w oparciu o istniejące ślady i odkrytą pierwotną dyspozycję rejestrów.

Po opracowaniu powyższej dokumentacji oraz inwentaryzacji pomiarowej obiektu, dzieło rekonstrukcji i konserwacji zniszczonych organów zlecił w roku 1971 Wojewódzki Konserwator Zabytków w Olsztynie organmistrzowi Józefowi Mollinowi w Odrach koło Chojnic²⁰.

5. REKONSTRUKCJA MECHANIKI I ZESPOŁU BRZMIENIA INSTRUMENTU

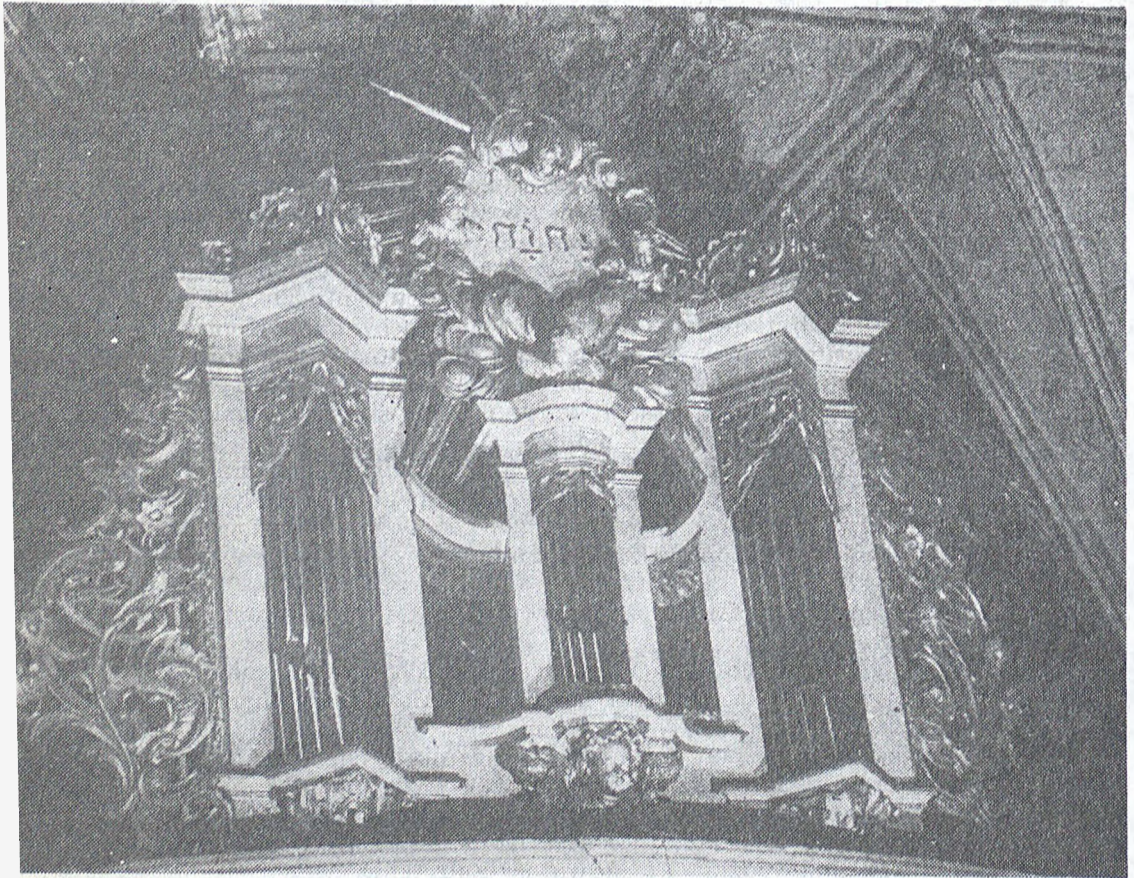
Prace te, których celem, obok rekonstrukcji brakujących elementów wyposażenia było przywrócenie pierwotnego, barokowego charakteru brzmienia, zostały przeprowadzone przy nadzorze mgr. Mariana Dorawy.

¹⁷ W. Ogrodziński: Lidzbark Warmiński. Warszawa 1958 s. 19. — B. Paprocki: Zamki pokrzyżackie, biskupie i kapitulne województwa olsztyńskiego. Olsztyn 1961 s. 13 nn. — H. Sieber: Schlösser und Herrensitze in Ost- und Westpreussen. Frankfurt a.M. 1958 s. 61.

¹⁸ S. Srokowski: Heilsberg (Lidzbark). *Strážnica Zachodnia* 1928 nr 7 s. 263.

¹⁹ M. Dorawa: Dokumentacja historyczno-konserwatorska organów kaplicy zamku biskupiego w Lidzbarku Warmińskim. Toruń 1971 (maszynopis — archiwum PKZ w Toruniu), s. 17 nn.

²⁰ Specjalizujący się jako jeden z nielicznych w Polsce organmistrz Józef Mollin w konserwacji zabytkowych organów przeprowadził uprzednio m.in. prace konserwatorskie przy zabytkowych organach w Zamartem koło Chojnic i Radzyniu Chełmińskim.



10. Lidzbark Warmiński, jw. Widok ogólny prospektu organowego (stan po przeprowadzeniu prac remontowo-konserwatorskich).

Po niezbędnej dezynsekcji i impregnacji drewna przystąpiono do rekonstrukcji brakujących elementów wyposażenia, jak abstraktów, klawiszy manualu oraz uzupełnienia płycin obudowy. Rekonstrukcję ubytków przeprowadzono w oparciu o istniejące wzory przy zastosowaniu tego samego materiału i techniki wykonania.

Główny jednak akcent prac spoczął na materialnym odtworzeniu zespołu brzmienia. Jedynym zachowanym przykładem była drewniana piszczałka tonu F z rejestru Floet 8 fuss, pomocna przy rekonstrukcji pozostałych piszczałek tego rejestru (il. 5).

Wzorem dla odtworzenia menzury piszczałek metalowych były zachowane na ławeczkach piszczałkowych otwory o odpowiedniej średnicy dla każdego tonu. Jedyną trudnością przy tej rekonstrukcji był brak danych dla rejestru Salicional 4 fuss, w związku z późniejszą przebudową organów. Menzury tego rejestru zaczerpnięto z podobnych organów w Zambartem koło Chojnic, pochodzących z roku 1774.

Przywrócono również temu instrumentowi tzw. tympan, określony

w dyspozycji jako timbano, a służący do wywołania — charakterystycznego zwłaszcza w baroku — efektu dźwiękowego, naśladującego dudnienie kotłów, powstałego w wyniku dysonansu akustycznego przez równoczesne brzmienie dwóch sąsiadujących ze sobą w gamie chromatycznej tonów (np. C i Cis).

Wyłączając możliwość zainstalowania do tego zabytkowego instrumentu silnika elektrycznego z wentylatorem, zachowano dotychczasowy, nożny system czerpania powietrza, ustalając ciśnienie na 70 mm słupa wody oraz wysokość brzmienia dla $a = 880 \text{ Hz}$ ²¹.

Metalowe piszczałki wykonano ze stopu ok. 50% cyny i 50% ołowiu. Wszystkie piszczałki drewniane zaimpregnowano, nasączaając dodatkowo drewno rozpuszczoną na terpentynie żywicą naturalną.

Po zrekonstruowaniu brakujących abstraktów i pulpitu w szafce kontuarowej (il. 6), dla lepszej czytelności odkrytych napisów pierwotnej dyspozycji umieszczono obok na specjalnych tabliczkach te same, bardziej czytelne nazwy rejestrów (il. 9).

W trakcie prowadzonych prac odkryto na jednym z zaworów w komorze powietrznej wiatrownicy, zamykających dostęp powietrza do piszczałek, datę: *anno 1760*, którą należy łączyć z czasem powstania instrumentu.

Prace rekonstrukcyjno-konserwatorskie mechanizmu i zespołu brzmienia tego wartościowego instrumentu zostały komisyjnie odebrane dnia 29 grudnia 1971 roku, a z przebiegu prac została opracowana na zlecenie Wojewódzkiego Konserwatora Zabytków w Olsztynie osobna dokumentacja powykonawcza²². Zrekonstruowany instrument przekazano w opiekę użytkownikowi obiektu, tj. Muzeum Mazurskiemu w Olsztynie.

6. ZAKOŃCZENIE

Dzięki przeprowadzonym ściśle według zasad i wymogów współczesnego konserwatorstwa pracom rekonstrukcyjnym zdołano uratować od całkowitego zniszczenia jeszcze jedne cenne organy, pochodzące z okresu najwspanialszego rozkwitu tego instrumentu. Co więcej, poza zabezpieczeniem ich przed groźącym zniszczeniem, przywrócono im to wyposażenie i to brzmienie, które posiadały w czasach swego powstania, gdy wyszły spod ręki ich nieznanego twórcy (il. 10).

Zasadniczy cel przyświecający tym pracom został w pełni osiągnięty, a zrekonstruowany instrument, ze względu na posiadane i odtworzone właściwości, można w pełni określać mianem organów barokowych, które rozbrzmiewać będą na nowo w gotyckiej kaplicy lidzbarskiego zamku podczas organizowanych tu w przyszłości koncertów przy współudziale zespołów instrumentalnych muzyki dawnej.

²¹ Nosząc się z zamiarem organizowania w przyszłości na tych organach koncertów przy współudziale zespołów muzyki dawnej, ustaloną wysokość brzmienia zaczerpnięto ze stroju dawnych instrumentów, będących w posiadaniu zespołu muzyki dawnej *Capella Bydgosiensis* przy Państwowej Filharmonii Pomorskiej im. I. Paderewskiego w Bydgoszczy.

²² M. Dora wa, Dokumentacja prac remontowo-konserwatorskich zabytkowej mechaniki i zespołu brzmienia organów kaplicy zamkowej w Lidzbarku Warmińskim. Toruń 1972 (maszynopis — archiwum PKZ w Toruniu).

EINE SPÄTBAROCKE ORGEL IN DER SCHLOSSKAPELLE
IN LIDZBARK WARMIŃSKI

ZUSAMMENFASSUNG

Die Konservierung alter Orgeln ist ein verhältnismässig junges, erst vor einigen Jahren entstandenes Betätigungsgebiet. Der praktischen Konservierung gingen zahlreiche Aufsätze und Untersuchungen sowie Sitzungen voran, die den Problemen der Erhaltung dieser Instrumente gewidmet waren. In vielen Fällen handelte es sich um die Wiederherstellung ihres ursprünglichen Zustandes, genauer gesagt: um die Rekonstruktion des zerstörten Mechanismus und des Klang-Ensembles.

Die Rekonstruktion der während des Krieges zerstörten Orgel der Schlosskapelle in Lidzbark Warmiński (Heilsberg) ist ein Beispiel dafür, dass die ihre ersten Schritte teunde Orgelkonservierung auf dem rechten Wege ist.

Ein Instrument mit nur acht Registern wurde im Jahre 1760, zur Zeit der Leitung der Diözese Ermland durch Bischof Adam Stanisław Grabowski (1742—1766), hergestellt. Dieses Barockinstrument, dessen Gehäuse in einem gewissen Grade Rokoko-Merkmale aufweist, ist ein Beispiel der sich erfolgreich entwickelnden Orgelbaukunst in Ermland in vergangenen Jahrhunderten. Das Resultat des im 19. Jahrhundert durchgeführten Umbau war ein neuer Klangcharakter mit folgender Disposition:

| | |
|--------------|--------------|
| Flöte 8' | Prinzipal 4 |
| Salicional 4 | Flöte 1 |
| Aeoline | Quinte 2 2/3 |
| Octav 2 | |

Infolge der Zerstörung ist von diesem Klang-Ensemble nur eine Orgelpfeife der Flöte 8 sowie ein Teil der Konstruktions-Ausstattung übriggeblieben.

Im Jahre 1971 beauftragte der Wojewodschafts-Konservator in Olsztyn die Konservierungs-Werkstatt-Abteilung für die Dokumentation altertümlicher Orgeln mit der Bearbeitung einer historisch-konservatorischen Dokumentation mitsamt einer Mass-Inventarisierung dieses zerstörten Objekts. Auf Grund von Konservierungs-Anträgen, die Mgr M. Dorawa in seiner Dokumentation gestellt hatte, führte der Orgelmeister J. Mollin in Odry bei Chojnice eine genaue Rekonstruktion des zerstörten Instruments durch. Neben der Rekonstruktion der altertümlichen Mechanik wurde auch das ursprüngliche Klang-Ensemble wiederhergestellt, das sich wie folgt darstellt:

| | |
|-------------------|-------------------|
| Flöte 8 fuss | Prinzipal 4 fuss |
| Salicional 4 fuss | Flöte 4 fuss |
| Octav 2 fuss | Quinte 2 2/3 fuss |
| Mixtur 1 fuss | Sedecima 1 fuss |
| (Timbano) | |